



Մ ԿՐԹԱՆԵՍ
ՄԻՍԻԿՅԱՆ
1872-1936

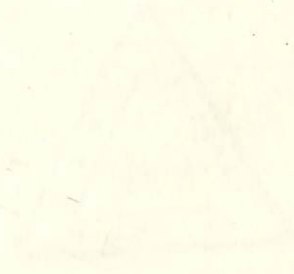
20

COLO. EPITAPHIC INSCRIPTIONS

BY RICHARD W. RAYLIS

THE UNIVERSITY OF CHICAGO PRESS

1915-1916



CHICAGO, ILL.

СОЮЗ СОВЕТСКИХ ХУДОЖНИКОВ
АРМЕНИИ

ВЫСТАВКА КАРТИН

ЗАСЛУЖЕННОГО ДЕЯТЕЛЯ ИСКУССТВ
ВРТАНЕСА АХИКЯНА

1872 — 1936

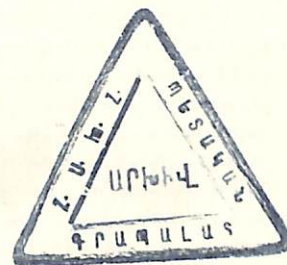
ЕРЕВАН • 1937

ՀԱՅԱՍՏԱՆԻ ԽՈՐՀՐԴԱՅԻՆ ԿԵՐՊԱՐԿԵՍ
ՏԱԳԵՏՆԵՐԻ ՄԵՐԻԹՅՈՒՆ

ԱՐՎԵՍՏԻ ՎԱՍՏԱԿԱՎՈՐ ԳՈՐԾԻՁ

ՎՐԹԱՆԵՍ ԱՊԻԿՅԱՆԻ
ՆԿԱՐՆԵՐԻ ՑՈՒՑԱՀԱՆԴԵՍ

1872 — 1936



ՅԵՐԵՎԱՆ • 1937

Յերեվան, Պետհամալսարանի

Տպարան

Գլավ. — ք 30603

Պատկեր № 112

Տիւրմ 500



Հայաստանի Խորհրդային կերպարվեստագետները Միութ-
յունը, կազմակերպելով Հ.Ս.Ս.Հ.-ի վաստակավոր նկարիչ Վլադ-
իմիր Ախիլյանի ստեղծագործությունների հետմահու
այս պատկերահանգեսը, նպատակ ունի խորհրդային լայն հասարա-
կությանը ծանոթացնելու խորհրդային հայ նկարչության վար-
պետներից մեկի՝ ըստ հնարավորին արվեստի ամբողջական պրո-
գուկցիայի հետ: ***

Նկ. Վ. Ախիլյանը պատկանել է ավագ կերպարվեստա-
գետների այն սերնդին, վերոնց ստեղծագործությունը զարգացել
է յերկու տարբեր և հակոտնյա հասարակական ֆորմացիաների
պայմաններում:

Նկ. Վ. Ախիլյանի տաղանդի զարգացման առաջին շրջանի
հասարակական միջնորդողը յեղել է ճնշող, տաղանդների թռիչքը
կասեցնող, մեղցնող: Սուլթանական և ցարական գեսպոտիզմ, ահա
յերկու դաժան ուժեր, վերոնց նեխված ու ավերիչ միջնորդ-
ումը պետք է իր արվեստի ճանապարհը չարաքաշությամբ և հա-
մառությամբ հարթեր յերիտասարդ Ախիլյանը: Յերկրորդ շրջանը՝
պրոլետարական հեղափոխությունների շրջանը, Վ. Ախիլյանին
տալիս է արդեն լայն հնարավորություններ իր ստեղծագործու-
թյան ազատ, արագ զարգացմանը ու ստեղծում աշխատանքի համար
լավագույն պայմաններ: Նա սկսած 1921 թվականից մինչև 1936
թիվը—ամբողջ 16 տարի—հետզհետե վերակառուցելով հիմնականում
իր ստեղծագործությունը, նվիրվելով սոցիալիստիկական գործին,
յեռանդուն կերպով աշխատել է ու ավել մի շարք արժեքավոր գոր-
ծեր, վերոնք իրենց պատշաճ տեղն արդեն գրավել են մեր խոր-
հրդային կերպարվեստի պատմության մեջ:

Վրթանես Ախիլյանը ծնվել է Վանում 1872 թվին. նախ-
նական և միջնակարգ կրթությունն ստացել է նույն քաղաքում:
Տասն և ութը տարեկան հասակում նրան հաջողվել է փոխադրվել

4. Պոլիս և մտնել Գեղարվեստից վարժարան: Տնտեսական ծանր պայմանները ստիպել են նրան կարճ ժամանակից հետո վերադառնալ Վան և պարապել մանկավարժութեամբ մինչև 1895 թիվը, վորից հետո նա տեղափոխվել է Կովկաս, այսպէս Պետերբուրգ: Մի տարի արվեստի միջնակարգ դպրոցում սովորելուց հետո, նրան հաջողվել է մտնել Արվեստի Ակադեմիայի նկարչական բարձրագույն դպրոցը և սովորել է մոտ տասը տարի: Նրա ուսուցիչներն են յեղել ուսական մարտնակարժութեան ակադեմիոյ ներկայացուցիչներ Պ. Կովալսկին, Ռուբոն և Սամոկիշը. նա աշակերտել է նույնպէս հռչակավոր Ի. Ռեպինին: Ակադեմիայի ուսման շրջանում մի քանի անգամ ստացել է մրցանակներ: 1912 թվին Վ. Ախիկյանը վերադարձել է նորից Վան ու պարապել է մանկավարժութեամբ մինչև 1915 թիվը: Նույն թվականին գալով դարձյալ Թիֆլիս վեց տարի շարունակ նկարչական ստղծագործական աշխատանքներին զուգընթաց վարել է մանկավարժի պաշտոն: Պրոլետարական հեղափոխութեան առաջին իսկ օրից, Վ. Ախիկյանը ի թիվս մի շարք այլ արվեստագետներ իր ուժերը ի սպաս է դրել սոց. շինարարութեան հոյակապ գործին: 1921 թվականից Վ. Ախիկյանը գալով Յերեվան նոր վոգեվորութեամբ շարունակել է գեղանկարչական ստղծագործական աշխատանքը:

* * *

Վրթանես Ախիկյանը իր ինքնուրույն ստղծագործութեաններով նկարչական ասպարեզ հանդես է գալիս 1902 թվից: Նա մտնակցել է բազմաթիվ ցուցահանդեսներ ինչպէս՝ Պետերբուրգի, Մոսկվայի, Կիևի, Թիֆլիսի, Լենինականի, Յերեվանի և Վոջսի գծով արտասահմանյան ցուցահանդեսներին:

Պատկերահանդեսում գտնվող նկարները համարյա ամբողջութեամբ պատկանում են նկարչի ստղծագործութեան խորհրդային սարիններին: Այդ ժամանակաշրջանի ստղծագործութեանը կարելի յե բաժանել հիմնականում յերեք ետապների, առաջին ետապը՝ 1921—1926 թիվը, յերկրորդ ետապը՝ 1926—1930 թիվը, յերրորդը՝ 1930—1936 թիվը: Այս բաժանումը բրիտում է նկարչի կատարած ստղծագործական գեղարվեստական շրջադարձի ետութեանից:

№ 1—32 աշխատանքները, վորոնք ցուցադրված են յեղել 1924 թվի գարնանային առաջին ցուցահանդեսում, միանգամայն բնորոշ են առաջին ետապի համար: Այդ շրջանի գործերը համարյա առանց բացառութեան, բոլորն էլ գրավիչ, շեքմ յեղանգներով, մանրամասնորեն նկարված Յերեանի արվարձանների փոքրիկ հոյակներ են: Այդ ետապներն ունեն բնութեան հրապուրիչ գույների ներգաշնակութեանը, հարազատութեանը: Ախիկյանը սիրել է Ջանգվի ինտիմ անկյունները, նրա վայրագ գալարումները, նրա արծաթափայլ ալիքները, վորոնք մեջ յերեկոյի յերկինքն է արտացոլված և ծառերի ու մերձափնյա ջրաղացների տանիքների վրա փողփողացող արևի հրաժեշտի փայլը: Բնութեան ծոցից նա դուրս է կորզում կոմպակտ, գեղատեսիլ խմբավորումներ ու տեղավորում փոքրիկ ետապների շրջանակում: Վ. Ախիկյանը Լեվիտանի պես սիրում է բնութեանը:

Այդ է պատճառը, վոր նրա ետապները ստղծված են լիբրիկական տրամադրութեամբ: Ախիկյանն իր գործերում պարզ է ու անմիջական: Նրա անկեղծութեան և բնութեանը հարազատ մնալու մեջ կա յուրահատուկ հմայք:

Արվեստի աշխարհում ի հայտ յեկած Ֆորմալ գանազան նոր խմորումները չեն փոթորկել, չեն հափշտակել նրան. նա մեծ շեղումներ չի ունեցել, նրա համար կարծես ամեն ինչ պարզ է յեղել: Սա յե պատճառը, վոր նրա ետապները չեն ճշում իրենց մասին, ցուցամոլ չեն և իրենց ներկած դեմքով չե վոր հանդես են գալիս այլ՝ գրավում են հասարակութեան համակրանքը իրենց անմիջականութեամբ, անկեղծութեամբ և հրապուրիչ ներգաշնակութեամբ:

Պեյզաժի ասպարիզում նկ. Վ. Ախիկյանը չտվեց մեծ կոմպոզիցիոն գործեր. նա մինչև վերջն էլ մնաց փոքր Ֆորմայի—ետապային արվեստի վարպետ:

Իր ստղծագործութեան յերկրորդ ետապի սկզբում Ախիկյանն աստիճանաբար հեռանում է նախկին, վորոշ չափով Լեվիտանական բնութի կրող ինտիմ լիրիկ պեյզաժից դեպի իմպրեսիոնիստական պեյզաժը: Նրա բանաստղծական մեղմ թախիծով համակված—լիրիկական պեյզաժները տատնանաբար դառնում են հիենտուրախ, առույգ, գույները պայծառանում են և արևի լույսն ուժեղանալով վողողում է նկարը: Նկ. Վ. Ախիկյանը յերկրորդ

ետապից սկսած հետզհետե շեշտը գույնից փոխադրում է դեպի լույսը: Այս շրջանի արևի լույսով հագեցված ետյուզներն ունեն մասամբ դեկորատիվ տարրեր (№ 63—198): Այսպիսով յերկրորդ ետապից սկսած Ախիկյանի ետյուզներն ընթանում են առավել- լորեն իմպրեսիոնիզմի ուղիով: Սակայն Վ. Ախիկյանին լրիվ իմպրեսիոնիստ համարել չենք կարող. նրա ստեղծագործություններն իրենց տարբեր ձևերով յենթարկվել են յերբեմն օրվեստի տարբեր ուղղութիւնների ազդեցութեան: Նրա նկարած պեյզա- ժային ետյուզներն ինչքան մոտ են իմպրեսիոնիզմին, նատյուր մորտերը և պորտրետները այնքան հեռանում են նրանից, ավելի շուտ մոտ են նատուրալիստ, մասամբ ռեալիստ արվեստագետի վրձինին: Նատյուրմորտային և պորտրետային ժանրի բնագա- վառներում Ախիկյանը շատ աննշան չափով է շեղվում առաջին շրջանի գունային մոտեցումից. թեև գիմանկարների և նա- տյուրմորտների գույները գնալով պայծառանում են, բայց կա- ընդհանրապես, վոր հիմնական խնդիրը մնում է գույնը և վառ թե լույսը: Ախիկյանի նատյուրմորտները (պաուզներ, ծաղիկներ և այլն) չնայած վորոշ իլյուզոր նատուրալիստական տարրերի, զբաղվել են իրենց գունեղութեամբ և թարմութեամբ (№ 10, 15, 16, 36, 42, 58, 74, 107): 122: Ակվաբել գիմանկարներում Ախիկյանին միշտ էլ հաջողվել է տալ Ֆիզիկական արտաքին նմանութունը, սակայն դեմքի խորթափանց հոգեբանական վերլուծութեանն ու արտահայտութեանը նա չի ձգտել:

Նկ. Վ. Ախիկյանի յերրորդ ետապը բնորոշ է նրանով, վոր նկարիչը կատարում է արդեն շրջադարձ դեպի սոց. շինարարու- թեան թեմատիկան և իր ստեղծագործութեաններին մեջ ռեալիստա- կան արվեստի տարրերը հետզհետե սկսում են դառնալ գեղարվեստը: Այսպիսով նկարիչն իր յերկրորդ ետապի գյուղական և հին Յերե- վանի մերձքաղաքային պեյզաժից անցնում է շինարարական պեյզաժի և Կարմիր բանակի կյանքից վերցրած կոմպոզիցիաների Ցուցահանդեսում ներկայացված «Ժողտան բակը», (№ 144) «Արդ- նի», (№ 155), «Արզնու բազալտ կոտրող բանվորները» այդ ուղղու- թեամբ արված թարմ, պայծառ և լուսավոր գույներով կատարված գործեր են:

Նկ. Վ. Ախիկյանի լավագույն աշխատանքներից պետք է համարել Կարմիր բանակի կյանքից վերցված կոմպոզիցիոն գոր-

ծերից «Կարմիր հեծելազորի գրոհը» (№ 176) նկարը: Այդ աշխա- տանքում Ախիկյանին վարպետորեն հաջողվել է արտահայտել կարմիր հեծելազորի անվեհեր մարտական գրոհը:

Ստեղծագործական հետաքրքիր և սուսմուսախրուժյան յեն- թակա յերևույթ պետք է համարել այն, վոր անցյալում մեզմեկ անդորրը նկարող արվեստագետը վերափոխվում է և տալիս մեծ թափով տոգորված գործեր: Այդ անշուշտ հետևանք էր Վ. Ախիկ- յանի կատարած ստեղծագործական լուրջ և վերջնական շրջա- դարձի: Շատ լավ է կատարված նաև նույն նկարի ջրաներկ ես- քիզը (№ 166) և մասամբ մատիտանկարը (№ 216): Թռչող ձիերի պատկերման մեջ նկ. Վ. Ախիկյանը ցուցաբերում է հմտութուն և վարպետութուն:

«Միտինգը Դոմաշեն գյուղում» (№ 219) յերկու վարիանսով նկարները պատկերում են կուսընկեր ջարտուղարի կազմակեր- պած գրույցը գյուղացիների հետ Կարմիր բանակի դասակար- զային եռութեան "մասին, վորը նույնպես պետք է համարել վեր- ջին շրջանի նրա լավագույն եսքիզներից մեկը: Ախիկյանը պարզ ձևերով դրսևավորում է Կարմիր բանակի մերձեցումը նոր գրաված գյուղի հարազատ աշխատավորութեան հետ: Մարտանկարչութեան բնագավառում նկ. Վ. Ախիկյանի վերջին շրջանի լուրջ, անկեղծ և թափով կատարած գործերը յերաշխիք էյին այն բանի, վոր նա էլ ավելի պետք է հարստացնել մեր արվեստը բովանդակալից և վորակալ գործերով, յեթե մահը չընդհատեր նրա սկսած ար- ժեքավոր աշխատանքը:

Վ. Ախիկյանը հանդիսանում է նախահոկտեմբերյան շրջա- նի հայ գրաֆիկներից առաջիններից մեկը: Նրա նկարը արժեքա- վոր է իր դժային պարզութեամբ, կառուցվածքի ամբողջականու- թեամբ և կատարման վարպետութեամբ (№ 238—248): Նկ. Վ. Ա- խիկյանն աշխատել է նույնպես զբքի ձևավորման ուղղութեամբ (№ 248—249). այդ աշխատանքներում մինչև հեղափոխութեանը նկատելի յե, իր ժամանակի տիրող մոդերնիստական ուղղութեան ազդեցութեանը. հետագայում սակայն Ախիկյանը հետզհետե ազա- տագրվում է այդ ազդեցութեանից: Նրա մի շարք գործերը տպա- գրվել են մեր պարբերական մամուլում, ինչպես՝ «Հայաստանի Աշխատավորուհի», «Հոկտեմբերիկ» և ուրիշ ժուռնալներում:

Նկ. Վ. Ախիկյանը 34 տարիներ շարունակ ստեղծագործել է

ուցուցադրել. նրա լավագույն գործերից գտնվում են ՀՊՄ կերպարվեստի, Լենինականի կերպարվեստի և ՀՊՄՀ Հեղափոխութան թանգարաններում:

* * *

Հայաստանի Խորհրդային կերպարվեստագետների Միության նախաձեռնած այս ցուցանանդեսը տալիս է, ըստ ամենայնի վաստակավոր նկարիչ Վրթանես Ախիկյանի վերջին 16 ամյակ ոտեղծագործությունների լրիվ պատկերը: Դիտողի համար պարզ վում է Վ. Ախիկյանի արվեստի աստիճանական դարգացումը ստեղծագործողի կատարած շրջադարձը, անդորրը, ինքնամոլի պեյզաժից դեպի բովանդակալից ստեղծագործություններ, դեպի սոցիալիստական թեմատիկայի ընդգրկումը:

Վաստ. նկ. Վ. Ախիկյանը հանդիսացել է իր արվեստին նվիրված համառ ու համեստ աշխատողներից մեկը:

Մնում է այժմ այն, վոր մեր կերպարվեստագետները, հատկապես յերիտասարդ ստեղծագործողները ուսումնասիրեն Վ. Ախիկյանի արվեստը և ոգտագործեն այդ արվեստի լավագույն տարրերը աննախընթաց վերելք ապրող մի խորհրդային կերպարվեստի նորանոր նվաճումների համար:

Գ. ԳՅՈՒՐՋՅԱՆ.
ԱՐԱ ԱԱՐԳՍՅԱՆ

Կ Ա Տ Ա Լ Ո Գ

Կ Ր Ճ Ա Տ Ո Ւ Մ Ն Ե Ր

1. Յուղ—յուղանկար:
2. Մատ—մատիտանկար:
3. Գուն. մատ.—գունավոր մատիտ:
4. Մանգ—սանդիանա:
5. Պաստ—պաստել:
6. Զր—չրաներկ:
7. Ած—ածուխ:
8. Հ. Կ. Պ. Թ.—Հայաստանի Կերպարվեստի Պետ. Թանգարան:

1. ԳԵՂԱՆԿԱՐՉՈՒԹՅՈՒՆ

(Յուղաներկ, ջրաներկ, պասել)

1913 p.

1. Պեյզաժ.—յուղ. 0,15 × 0,21.
2. Եսյուդ.—յուղ. 0,36 × 0,46. սեփ. Ստ. Լիսիցյանի:

1915 p.

3. Տղայի պորտե.—յուղ. 0,29 × 0,21

1916 p.

4. Nature morte.—պաստ. 0,19 × 0,295

1917 p.

5. Վաղաբալասի միջնակարգ դպրոցը (մախկին ձեմարանը).—յուղ. 0,20 × 0,27
6. Քմաժ յերեխան.—յուղ. 0,18 × 0,27
7. Պեյզաժ.—յուղ. 0,11 × 0,28
8. Արարս.—յուղ. 0,17 × 0,27

1918 p.

9. Արագած.—յուղ. 0,28 × 0,30
10. Յերեխայի պորտե.—յուղ. 0,12 × 0,13
11. Վարդեր.—յուղ. 0,10 × 0,12

12. Հոփսսիսի վանքի վարարապատում.—յուղ. 0,20 × 26

13. Գիւր.—յուղ. 0,18 × 0,10

1919 թ.

14. Եսյուղ.—յուղ. 0,11 × 0,18.

1920 թ.

15. *Nature morte*.—յուղ. 0,33 × 0,41

16. *Nature morte*.—յուղ. 0,19 × 0,28. *Լենինականի Պետ. Քանգարան*

17. Վարարապատի միջնակարգ դպրոցը (նախկին նեմարանը).—յուղ. 0,69 × 0,91

1921 թ.

18. Նկարիչ Յե. Քաղեվոյանը Ջանգլի արհիւն.—յուղ. 0,20 × 0,25

19. Անձրեկից առաջ.—յուղ. 0,21 × 0,26

20. Զրաղացը լիկ առուն.—յուղ. 0,22 × 0,29

21. Զանգուն գարեջրի գործարանի մաս.—յուղ. 0,30 × 0,22. *Յերևանի Կոմունալ Քանգարան*

22. Գեղառի կամուրջը.—յուղ. 0,245 × 0,33. *Յերևանի Կոմունալ Քանգարան*

23. Զրաղացը.—յուղ. 0,28 × 0,43. *Լենինականի Պետ. Քանգարան*

24. Զանգուն գետը.—յուղ. 0,28 × 0,20. *Յերևանի Կոմունալ Քանգարան*

1922 թ.

25. Հին մզկիթը Յերեվանում.—յուղ. 0,31 × 0,21

26. Զանգուն գետը.—յուղ. 0,19 × 0,21

27. Զանգլի գետափը.—յուղ. 0,18 × 0,25

28. Ծաղիկներ.—յուղ. 0,44 × 0,27

1923 թ.

29. Եսյուղ.—յուղ. 0,22 × 0,33

30. Ասունը Զանգլի հովտում.—յուղ. 0,22 × 0,14

31. Արարատ.—յուղ. 0,23 × 0,56. *Հ. Կ. Պ. Ք.*

32. Ծաղիկներ.—յուղ. 0,45 × 0,30.

1924 թ.

33. Ալլանվերդյան փողոցը Յերեվանում.—յուղ. 0,45 × 0,53

34. Արարատն արեվածագին.—յուղ. 0,26 × 0,63

35. Եսյուղ.—յուղ. 0,22 × 0,33

36. *Nature morte*.—յուղ. 0,28 × 0,38

37. Եսյուղ.—յուղ. 0,17 × 0,27

38. Պեյզաժ.—յուղ. 0,18 × 0,25

39. Տնակ.—յուղ. 0,22 × 0,27

40. Վարդեր.—յուղ. 0,28 × 0,20

41. Եսյուղ.—յուղ. 0,19 × 0,13.

42. *Nature morte*.—յուղ. 0,35 × 0,50

43. Ծաղկած դեղձենին.—յուղ. 0,35 × 0,43. *Հ. Կ. Պ. Ք.*

44. Արագած.—յուղ. 0,26 × 0,31.

45. Սալարենի.—յուղ. 0,855 × 0,245

1925 թ.

46. Աղմաղանի լեռնադրան Ծիծեռնակաբերդից.—յուղ. 0,30 × 0,39

47. Մեր բակը.—յուղ. 0,43 × 0,35

48. Զանգլի ձորը.—յուղ. 0,18 × 0,26

49. Այգի.—յուղ. 0,35 × 0,24

50. Յերեվանի այգիները.—յուղ. 0,30 × 0,39

51. Յերեվանի այգիները.—յուղ. 0,48 × 0,33

52. Կոնդի գերեզմանոցը.—յուղ. 0,28 × 0,45

53. Կոնդի մեծ առուն.—յուղ. 0,45 × 0,33

54. Յերեվանի Տեսարան.—յուղ. 0,32 × 0,42

55. Զանգուն Զորագյուղից.—յուղ. 0,22 × 0,33

56. Աւնան տեսարան.—*յուզ.* 0,30 × 0,38
 57. Կոնդի գերեզմանոցը.—*յուզ.* 0,22 × 0,28
 58. Դեղձեր.—*յուզ.* 0,47 × 0,67. *Հ. Կ. Պ. Թ.*
 59. Արարատը.—*յուզ.* 0,41 × 0,70
 60. Ռ. Դրամբյանի պորտրեն.—*ջր.* 0,33 × 0,30. *սեփ. Ռ. Դր. Ի Բյանի*
 61. Լողացողներ.—*պաստ.* 0,17 × 0,26.

1926 p.

62. Արարատն աւանը.—*յուզ.* 0,30 × 0,43
 63. Պեյզաժ.—*յուզ.* 0,28 × 0,39
 64. Արաբկիր սանոդ համապարհը.—*յուզ.* 0,21 × 0,29
 65. Յերեվան. Կոնդ.—*յուզ.* 0,24 × 0,29
 66. Աւուրը Յերեվանում.—*յուզ.* 0,20 × 0,37
 67. Աւուր.—*յուզ.* 0,20 × 0,30
 68. Արարատ.—*յուզ.* 0,22 × 0,30
 69. *Nature morte*.—*յուզ.* 0,24 × 0,31
 70. Զմեռ.—*յուզ.* 0,31 × 0,19
 71. Զանգվի աջ ափմ.—*յուզ.* 0,20 × 0,38
 72. Բակը.—*յուզ.* 0,26 × 0,31. *Հ. Կ. Պ. Թ.*
 73. Արարատ լեռը.—*յուզ.* 0,13 × 0,34. *սեփ. պրոֆ. Ա. Մելիք-Աղամյանի*
 74. Մրգեր.—*պաստ.* 0,17 × 0,28. *սեփ. պրոֆ. Ա. Մելիք-Աղամյանի*
 75. Կանացի պորտրե.—*ջր.* 0,25 × 0,34
 76. Կանացի պորտրե.—*ջր.* 0,24 × 0,34
 77. Աւստան.—*պաստ.* 0,37 × 0,46
 78. Ծաղիկներ.—*յուզ.* 0,66 × 0,42. *սեփ. Արզնի սանատորիայի*
 79. Կանացի պորտրե.—*պաստ.* 0,46 × 0,38

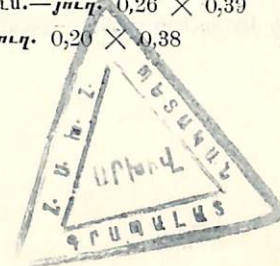
1927 p.

80. Աւուր.—*յուզ.* 0,35 × 0,43
 81. Նորի հին կամուրջը.—*յուզ.* 0,30 × 0,36
 82. Հին Յերեվան.—*յուզ.* 0,26 × 0,39
 83. Հին մզկիթ.—*յուզ.* 0,25 × 0,31
 84. Եսյուդ.—*յուզ.* 0,12 × 0,36
 85. Պեյզաժ.—*յուզ.* 0,23 × 0,31
 86. Պեյզաժ.—*յուզ.* 0,24 × 0,30
 87. Ծաղկաժ դեղձենից.—*յուզ.* 0,23 × 0,22
 88. Զանգվի ձորն Արզնի կուրորսի մաս.—*յուզ.* 0,27 × 0,39
 89. Արագածը Յերեվանից.—*յուզ.* 0,30 × 0,36
 90. Գեղարդի վանքը.—*յուզ.* 0,39 × 0,26. *Հ. Կ. Պ. Թ.*
 91. Բանասերդ Ավ. Խամակյանի պորտրեն.—*ջր.* 0,42 × 0,31
Պետ. գրական թանգարան
 92. Արարատ լեռն անձրեվից հետո.—*յուզ.* 0,31 × 0,59. *Յերևանի Կամուրջի թանգարան*
 93. Թամարի պորտրեն.—*պաստ.* 0,45 × 0,37

1928 p.

94. Ծաղկաժ.—*յուզ.* 0,26 × 0,31
 95. Մեր պատգամը.—*յուզ.* 0,22 × 0,40
 96. Զորագյուղը.—*յուզ.* 0,17 × 0,26
 97. Եսյուդ.—*յուզ.* 0,22 × 0,23
 98. Պեյզաժ.—*յուզ.* 0,26 × 0,39
 99. Կապույտ աղբյուրն Արագածում.—*յուզ.* 0,24 × 0,42
 100. Խոսի դեզ.—*յուզ.* 0,39 × 0,33
 101. Թուրք կամանց ակումբը Յերեվանում.—*յուզ.* 0,24 × 0,34
 102. Բարխան.—*յուզ.* 0,39 × 0,42
 103. Մի բակ Զորագյուղում.—*յուզ.* 0,26 × 0,39
 104. Ընթերցող սպաներ.—*յուզ.* 0,20 × 0,38

11-2828 94



105. Եսյուդ.—*յուզ.* 0,24 × 0,13
 106. Արագածի հովիտը.—*յուզ.* 0,23 × 0,35
 107. *Nature morte*.—*յուզ.* 0,26 × 0,39
 108. Ավան գյուղը.—*յուզ.* 0,24 × 0,42
 109. Առունը Յերեվանի այգիներում.—*յուզ.* 0,25 × 0,43
 110. Յոբենի հունձը.—*յուզ.* 0,22 × 0,36
 111. Մզկիթ.—*յուզ.* 0,30 × 0,39
 112. Վաղարշապատի Կապույտ աղբյուրի մոտ.—*յուզ.* 0,36 × 0,46 5
Հողժողովրդական
 113. Արագած.—*յուզ.* 0,24 × 0,40
 114. Ավան գյուղը.—*յուզ.* 0,43 × 0,55. *Հ. Կ. Պ. Թ.*
 115. Գեղառն Ավանի մոտ.—*յուզ.* 0,36 × 0,49 5. *Հ. Կ. Պ. Թ.*
 116. Ավան գյուղը.—*յուզ.* 0,43 × 0,58. *Հ. Կ. Պ. Թ.*
 117. Յերեվանի Ժող. սան. շինարարությունը.—*յուզ.* 0,70 × 0,70
Հ. Կ. Պ. Թ.
 118. Արեվածաղիկ.—*յուզ.* 0,41 × 0,32

1929 թ.

119. Ծաղկաձորն իրիկնապահին.—*յուզ.* 0,43 × 0,57
 120. Փերակները Ծաղկաձորում.—*յուզ.* 0,48 × 0,61
 121. Մաքրավանքը.—*յուզ.* 0,32 × 0,49
 122. Մրգեր.—*յուզ.* 0,36 × 0,49
 123. Ծաղկաձորի անտառը.—*յուզ.* 0,18 × 0,23
 124. Նորակառույց շենքը Յերեվանում.—*յուզ.* 0,11 × 0,16
 125. Ծաղկաձոր.—*յուզ.* 0,29 × 0,49
 126. Մզկիթ.—*յուզ.* 0,12 × 0,35
 127. Ծաղկաձորի շրջակայքում.—*յուզ.* 0,29 × 0,49
 128. Ուռենի.—*յուզ.* 0,27 × 0,18
 129. Մամանի բլուրները.—*յուզ.* 0,26 × 0,39
 130. Ծաղկաձորի Կենտրոնի վանքը.—*յուզ.* 0,53 × 0,43

131. Այգի.—*յուզ.* 0,28 × 0,48
 132. Կողով գործերը.—*յուզ.* 0,39 × 0,61. *Հ. Կ. Պ. Թ.*
 133. Ռնդամալ գյուղի շրջակայքը.—*յուզ.* 0,49 × 0,63. *Պետրաս*
 134. Ծաղկաձորի հանգստյան տունը.—*յուզ.* 0,43 × 0,61. *Հ. Կ. Պ. Թ.*
 135. Հովիվը.—*յուզ.* 0,32 × 0,49. *Լենինականի Պետ. Թանգարան*
 136. Ռնդամալի դաշտերը.—*յուզ.* 0,43 × 0,53

1930 թ.

137. Ժող. սան հողային աշխատանքները.—*յուզ.* 0,38 × 0,48
 138. Արարատ լեռը.—*յուզ.* 0,27 × 0,42
 139. Արարատ.—*յուզ.* 0,24 × 0,35
 140. Հուլիսյան արեվոս տ.—*յուզ.* 0,26 × 0,35
 141. Գարուն.—*յուզ.* 0,23 × 0,29
 142. Եսյուդ.—*յուզ.* 0,18 × 0,26
 143. Արարատ լեռը Յերեվանի այգիներից.—*յուզ.* 0,25 × 0,35
 144. Ժողտան հողային աշխատանքները.—*յուզ.* 0,53 × 0,63
 145. Ժողտան հողային աշխատանքները.—*յուզ.* 0,38 × 0,46
 146. Ժողտան բեմաբերգը.—*յուզ.* 0,59 × 0,72. *Հ. Կ. Պ. Թ.*
 147. Ժողտան քաղաքի մեկնան.—*յուզ.* 0,47 × 0,38. *Հ. Կ. Պ. Թ.*
 148. Յերեվանի այգիները.—*յուզ.* 0,23 × 0,40.
 149. Ռադիո լսողներ.—*չբ.* 0,31 × 0,45.

1931 թ.

150. Պրոպագանդիստ.—*պատ.* 0,31 × 0,47
 151. Գարբիներ.—*յուզ.* 0,40 × 0,42
 152. Պեյզաձ.—*յուզ.* 0,24 × 0,46
 153. Արարատ լեռը.—*յուզ.* 0,26 × 0,25
 154. Գյուղացու բակ.—*յուզ.* 0,23 × 0,31
 155. Արգնի.—*յուզ.* 0,22 × 0,27
 156. Աշխատանքը քաղաքում.—*յուզ.* 0,47 × 0,47

1932 p.

157. Զանգուն Արզնու Երզնայում.—*յուզ.* 0,40 × 0,53
158. Արզնու սանասորիան.—*յուզ.* 0,34 × 0,49
159. Ժողտան շինարարությունը.—*յուզ.* 0,24 × 0,35
160. Եսյուդ.—*յուզ.* 0,10 × 0,13
161. Արզնու հովիտը.—*յուզ.* 0,39 × 0,49. *սեփ. պրոֆ. Ա. Մելիք Աղամյանի:*

1933 p.

162. Մի տուն Յերեվանում.—*յուզ.* 0,40 × 0,79.
163. Արզնու № 15 աղբյուրը.—*յուզ.* 0,52 × 0,74.
164. Արզնու բաղալս կտրոնները.—*յուզ.* 0,54 × 0,70.
165. Կարմիր հեծելագործի գրուր Սեվանի ափին.—*յուզ.* 0, 70 × 0, 90
Հեղափոխութեան Թանգարան:
166. Կարմիր հեծելագործները Սեվանի ափին.—*ջր.* 0,21 × 0,30. *Հ. Կ. Պ. Թ.*

1934 p.

167. Աշխատանքը Բարսեղում.—*յուզ.* 0,44 × 0,70.
168. Մեր բակը.—*յուզ.* 0,35 × 0,48.
169. Զանգուն Արզնու մաս.—*յուզ.* 0,24 × 0,36.

1935 p.

170. Դաւանակ հեծելագործի փախուսը Կարմիր Բանակի նճւման
Տակ.—*յուզ.* 0,48 × 0,60.
171. Հրամանատարը վողջունում Ե Կ. Բանակայիններին.—*յուզ.*
0,28 × 0,39.
172. Արեւային ուր Արզնիում.—*յուզ.* 0,33 × 0,40.
173. Արզնու սանասորիան.—*յուզ.* 0,24 × 0,36.
174. Դեղձեր.—*յուզ.* 0,38 × 0,40.

175. Զանգուն արզնուց.—*յուզ.* 0,26 × 0,38.
176. Դաւանակ հեծելագործի փախուսը Կարմիր Բանակի նճւման
Տակ.—*յուզ.* 105 × 148.

ԱՆՀԱՅՏ ԹՎԵՐԻ ԳՈՐԾԵՐ

177. Տղաներ.—*պատ.* 0,72 × 0,43.
178—186. Նկարներ ազգագրական հագուստներին.—*ջր.*

II. ՆԿԱՐՆԵՐ, ՅԵՎ ԳՐՔԻ ԳՐԱՅԻԿԱ

(մասիս, գունավոր—մասիս, սանգին, տուե).

1905 p.

- 187—188. Գրքի Իլլուստրացիաներ.

1916 p.

189. Հ. Խ. Ա. Հ-ի ժող. գրող Ալ. Շիրվանզադեյի պորտրետ.—*պատ.*
0,43 × 0,31.
190. Մ. Շիրինզադեյի պորտրետ.—*սանդ.*

1918 p.

191. Աղջկա պորտրետ.—*մատ.* 0,20 × 0,14. *Հ. Կ. Պ. Թ.*

1920 p.

192. Պորտրետ.—*սանդ.* 0,23 × 0,16.
193. Նկարչի կնոջ պորտրետ.—*սանդ.* 0,21 × 0,16.

1926 p.

194. Եսյուդ.—*մատ.* 0,20 × 0,15.

1927 ք.

195. Հին մզկիթ.—*տուշ*. 0,19 × 0,15.

1928 ք.

196. Նշուդ.—*մատ*. 0,24 × 0,14.

197. Տղայի պարսե.—*մատ*. 0,21 × 0,15.

1929 ք

198—199. Մասիսանկարներ.

200—206. Գունավոր մասիսանկարներ.

1931 ք.

207—210. Տեսարաններ Արզնուց.—*մատ*.

1932 ք.

211. Տղամարդու պարսե.—*մատ*. 0,29 × 0,27.

212. Ձմեռ.—*մատ*. 0,47 × 0,57.

213—215. Մասիսանկարներ.

1933 ք.

216. Կարմիր նեժեղագորը.—(*հսկիզ*) ջր-*մատ*. 0,45 × 0,58.

217. Աշխատանքի փախուստ.—*մատ*. 0,36 × 0,52.

218. Աշխատանքի փախուստ.—*մատ*. 0,36 × 0,49.

219. Միսինգ (հսկիզ).—*մատ*. 0,46 × 0,60.

220. Նշուդ.—*մատ*. 0,33 × 0,22.

1934 ք.

221. Մանկ. Գրոզ Խնկո-Ապար պարսեներ.—*գուն-մատիտ*. Հայաստանի
Պետ. գրական թանգարան:

ԱՆՀԱՅՑ ԹՎԱԿԱՆՆԵՐԻ ԳՈՐԾԵՐ

222. Կանացի պարսե.—*գուն-մատ*. 0,26 × 0,20.

223. Դառնակ նեժեղաների փախուստ Կարմիր Բանակի նեժեղաների.—*մատ*. 0,44 × 0,50.

224—228. Գրի Իլլուստրացիաներ.—*տուշ*.

229—234. Գրի Իլլուստրացիաներ.—*տուշ*.

235—241. Գրի Իլլուստրացիաներ.— ջր. *գուն-մատ*.

242. Մասիսանկար.

243—249. Գրի Գրաճիկա.—*տուշ*.

Союз Советских Художников Армении, организовав посмертную выставку творчества заслуженного деятеля искусств Арм. ССР—Вртанеса Ахикяна, имеет целью ознакомить широкую советскую общественность со всей, по возможности, продукцией одного из мастеров советского армянского изобразительного искусства.

Художник В. Ахикян принадлежал к тому старшему поколению мастеров изобразительного искусства, творчество которых развивалось в двух различных и противоположных условиях общественных формаций. Первый период развития дарования художника В. Ахикяна протекал в гнетущей общественной атмосфере, мертвящей, задерживающей подъем всякого таланта.

Султанский и царский деспотизм—вот два свирепых режима, в гнетущей и разрушающей атмосфере которых молодой Ахикян должен был пробить себе путь трудолюбием и упорством.

Второй период—это период Пролетарской Революции, которая дает В. Ахикяну уже широкие возможности свободного и зрелого развития его творчества и создает прекрасные условия для работы. Начиная с 1921 года целых 16 лет, до 1936 г. перестраивая, в основном, свое творчество, отдаваясь делу социалистического строительства, он работал энергично и дал ряд ценных произведений, которые уже занимают соответствующее почетное место в истории нашего советского изобразительного искусства.

Вртанес Ахикян родился в Ване в 1872 году, где и получил первоначальное и среднее образование. Восемнадцать лет ему удается попасть в Константинополь и поступить там в школу живописи. Тяжелые материальные условия заставляют его через некоторое время вернуться в Ван и заняться

педагогической деятельностью до 1895 года, после чего он переезжает на Кавказ и затем в Петербург. Здесь он год учился в средней художественной школе, после чего поступил в Академию Художеств, где и учился около десяти лет. Его учителями были известные русские баталисты П. Ковалевский, Рубо и Самокиш; учился он также у знаменитого И. Репина. В период ученья в Академии В. Ахикян несколько раз был премирован на конкурсах. В 1912 году В. Ахикян возвращается в Ван и до 1915 года занимается педагогической деятельностью. С 1915 года, находясь снова в Тифлисе, в течении шести лет, параллельно с художественной работой, состоял преподавателем в школах.

С первых же дней пролетарской революции В. Ахикян, в числе других, художников отдает свои силы грандиозному делу социалистического строительства. В 1921 году В. Ахикян переезжает в Ереван и с новым воодушевлением продолжает свою творческую художественную деятельность.

* * *

С самостоятельными творческими работами Вртанес Ахикян появляется начиная с 1902 года, участвуя в ряде выставок, как то: в Петербурге, Москве, Киеве, Тбилиси, Ереване, Ленинкане и по линии ВОКС'а (Лондон и пр.).

Большинство экспонатов настоящей выставки принадлежит к советскому периоду творчества художника. Творчество этого периода, в основном, можно разделить на три этапа: первый с 1921 по 1926 г., второй с 1926 по 1930 г. и третий с 1930 по 1936 г. Это деление вытекает из существа художественно-творческого развития художника.

Картины первого периода, почти без исключения—небольшие, теплых тонов этюды ереванских предместий. От них веет уютом, спокойствием, убаюкивающей гармонией красок очаровательной природы. В. Ахикян любил интимные уголки реки Занги, ее дикие изгибы, серебристые волны в которых отражается вечернее небо, прощальные лучи заходящего солнца на вершинах деревьев и на зданиях прибрежных мельниц. Из лона природы он выхватывает компактные жи-

вописные группы и переносит их в рамки маленьких этюдов. Его этюдные композиции являются цельными, компактными и законченными работами. В. Ахикян по-левитановски нежно любит природу. Этим и объясняется то, что его этюды проникнуты лирическими настроениями. В своих этюдах Ахикян подходит к природе правдиво, по-детски просто и прямодушно. В этой его искренности и верности природе есть своеобразная прелесть.

Новые формальные искания в области изобразительного искусства не волновали его; никаких внутренних смятений, никаких неладов с самим собой. Для него, словно, все было ясно. Вот причина, почему его этюды не кричат о себе, не „рисуются“ перед публикой подкрашенным лицом, а привлекают симпатию своей непосредственностью, искренностью и нежной гармонией. В области пейзажа художник В. Ахикян не дал больших композиционных работ и до конца своей деятельности, он остался мастером малых форм, мастером этюдного искусства.

В начале второго этапа своего творчества Ахикян постепенно удаляется от прежнего интимного пейзажа, имевшего в определенной степени левитановский характер и приближается к импрессионистическому пейзажу. Его лирические пейзажи, полные тихой поэтической грусти, постепенно делаются жизнерадостными, бодрыми, краски делаются яснее и солнечный свет, усиливаясь наполняет картину. Начиная со второго этапа, художник В. Ахикян постепенно переносит акцент с цвета на свет. Более насыщенные солнечным светом этюды этого периода имеют отчасти декоративные элементы.

Таким образом, начиная со второго этапа, этюды художника Ахикяна идут преимущественно по пути импрессионизма. Однако считать худ. Ахикяна полностью импрессионистом—мы не можем. Его творческие работы своими различными формами иногда подвергались воздействию различных направлений. Насколько пейзажные этюды художника Ахикяна близки к импрессионизму, настолько его натюрморты и портреты удаляются от импрессионизма и скорее

приближаются к натурализму и отчасти реализму. В области натюрмортной и портретной живописи худ. Ахикян лишь весьма незаметно отклоняется от цветной концепции первого периода. Хотя колорит натюр мортвов и портретов постепенно делается светлее, но важно то, что основной задачей остается цвет, а не свет. Натюр мортвы художника Ахикяна (фрукты, цветы и пр.), не смотря на наличие определенных иллюзорно-натуралистических элементов, привлекают своей красочностью и свежестью.

В своих акварельных портретах художнику Ахикяну всегда удавалось дать внешнее физическое сходство, но он не стремился к глубокому психологическому анализу лица.

Третий этап творческой деятельности художника В. Ахикяна характерен и ценен тем, что художник делает уже основной поворот к тематике социалистического строительства и в его работах элементы реалистического искусства постепенно делаются господствующими.

Таким образом, художник от деревенских и пригородных пейзажей старого Еревана, переходит к строительному пейзажу и к батальным композициям из жизни Красной армии.

Имеющиеся на выставке картины по строительству Нардома, Арзни и другие являются работами, исполненными в этих жанрах, в колористических традициях второго периода.

Лучшими работами художника Ахикяна следует считать композиционные картины из жизни Красной Армии—т. напр. „Наступление Красной кавалерии“. В этой картине худ. Ахикяну удалось мастерски передать отважное боевое наступление Красной кавалерии. Нужно считать интересным творческим явлением, подлежащим изучению, то что художник, писавший в прошлом тишину и покой, перерождается и дает картины насыщенные большим размахом. Безусловно это является результатом серьезного и окончательного творческого поворота художника В. Ахикяна.

В изображении скачущих коней художник В. Ахикян показывает навыки и мастерство пройденной школы. Очень

хорошо исполнены эскизы к той же картине—и акварельный и карандашный

Картины, в двух вариантах, „Митинг в селе Дтмашен“—изображают беседу секретаря партийной с крестьянами о классово-сущности Красной Армии; их также нужно считать одними из лучших эскизов последнего периода его деятельности. Художник Ахикян в простых формах изображает сближение Красной Армии с трудящимися только что взятой деревни.

В области батальной живописи серьезные и с большим размахом исполненные, в последний период его деятельности, работы худ. Ахикяна—были залогом того, что он мог бы обогатить нашу тематическую живопись по качеству и содержанию, если бы смерть не прервала начатой работы.

Художник В. Ахикян является одним из первых армянских мастеров графического искусства десятилетия. Его графика отличается своей линейной ясностью, цельностью композиции и мастерством исполнения.

Художник В. Ахикян работал также в области оформления книг. Правда, в первый период, до Революции, заметно влияние господствующего в то время модернистического стиля, однако, впоследствии В. Ахикян постепенно освобождается от этого влияния. Его работы печатались в нашей прессе („Айастан Ашхатаворун“, „Октемберик“ и др.).

Ряд работ художника В. Ахикяна, как живописных, так и графических находятся в Гос. Музее Изобразительных искусств Арм. ССР, а так же в музеях Революции, Коммунальном и в Ленинаканском.

* * *

Организованная Союзом Советских Художников Арм. ССР выставка дает полную картину творчества заслуженного деятеля искусств Вртанеса Ахикяна за последние 16 лет, делая пути постепенного развития его искусства все более и более ясными: от спокойного замкнутого пейзажа—к тематике социалистического строительства: от тихих, мечтатель-

ных, лирических настроений—к попыткам содержательного, идейного творчества, к попыткам охвата советской тематики.

Заслуженный деятель искусств Вртанес Ахикян был одним из преданных своему искусству работников, делающих свое дело скромно и без шума.

Остается теперь, чтобы наши художники и, в особенности, молодые творческие кадры, изучали работы В. Ахикяна и использовали лучшие элементы его творчества для новых достижений нашего советского изобразительного искусства, переживающего ныне небывалый творческий подъем.

ГАБРИЭЛ ГЮРДЖЯН

АРА САРКСЯН

КАТАЛОГ

ПРИНЯТЫЕ СОКРАЩЕНИЯ

М.—масло.

Акв.—акварель.

Паст.—пастель.

Кар.—карандаш.

Уг.—уголь.

Цв. кар.—цветной карандаш.

Санг.—Сангина.

Рис.—рисунок.

ГМИИА—Гос. музей изобразительных искусств Армении.

Цифры против наименований экспонатов обозначают их размеры в метрах (высота на ширину).

І. ЖИВОПИСЬ.

(Масло, акварель, пастель)

1913 г.

1. *Пейзаж*—М. 0,15 × 0,21.
2. *Этюд*—М. 0,36 × 0,46 — Соб. С. Лисицьяна.

1915 г.

3. *Портрет мальчика*—М. 0,29 × 0,21.

1916 г.

4. *Nature morte*—Паст. 0,19 × 0,29.

1917 г.

5. *Вагаршапатская средняя школа* (бывшая семинария)—М. 0,18 × 0,27.
6. *Спящий мальчик*—М. 0,18 × 0,27.
7. *Пейзаж*—М. 0,11 × 0,28.
8. *Арарат*—М. 0,11 × 0,27.

1918 г.

9. *Арагац*—М. 0,22 × 0,30.
10. *Портрет мальчика*—М. 0,12 × 0,13.
11. *Розы*—М. 0,10 × 0,12.
12. *Собор Рипсиме в Вагаршапате*—М. 0,20 × 0,26.
13. *Ночь*—М. 0,18 × 0,10.

1919 г.

14. *Этюд*—М. 0,11 × 0,18.

1920 г.

15. *Nature morte*—М. 0,33 × 0,41.
16. *Nature morte*—М. 0,19 × 0,28 — Ленинканский Гос. Музей.
17. *Вагаршапатская средняя школа* (бывшая семинария)—М. 0,69 × 0,91.

1921 г.

18. *Художник Е. Татевосян на берегу р. Занги* — М. 0,20 × 0,25.
19. *Перед дождем*—М. 0,21 × 0,26.
20. *Мельница и канава*—М. 0,22 × 0,29.
21. *Река Занга у пивоваренного завода*—М. 0,30 × 0,22—Ереванский Коммунальный Музей.
22. *Мост на реке Гедар*—М. 0,24 × 0,33—Ереванский Коммунальный Музей.
23. *Мельница*—М. 0,28 × 0,43—Ленинакаский Гос. Музей.
24. *Река Занга*—М. 0,28 × 0,20—Ереванский Коммунальный Музей.

1922 г.

25. *Ереван.—Старая мечеть*—М. 0,31 × 0,21.
26. *Река Занга*—М. 0,19 × 0,21.
27. *Берег реки Занги*—М. 0,18 × 0,25.
28. *Цветы*—М. 0,44 × 0,27.

1923 г.

29. *Этюд*—М. 0,22 × 0,33
30. *Осень в долине р. Занги*—М. 0,22 × 14.
31. *Арагат*—М. 0,56 × 0,23—ГМИИА.
32. *Цветы*—М. 0,45 × 0,30.

1924 г.

33. *Ереван. Улица Аллавердяна*—М. 0,45 × 0,58.
34. *Арагат при восходе солнца*—М. 0,26 × 0,63.
35. *Этюд*—М. 0,22 × 0,33.
36. *Nature morte*—М. 0,28 × 0,38.
37. *Этюд*—М. 0,17 × 0,27.
38. *Пейзаж*—М. 0,18 × 0,25.
39. *Домик*—М. 0,22 × 0,27.
40. *Розы*—М. 0,28 × 0,20.
41. *Этюд*—М. 0,19 × 0,13.
42. *Nature morte*—М. 0,33 × 0,50.
43. *Персиковое дерево в цвету*—М. 0,35 × 0,43—ГМИИА.
44. *Вид на Арагац*—М. 0,26 × 0,31.
45. *Сливовое дерево*—М. 0,86 × 0,24.

1925 г.

46. *Вид на Агмаганские горы из Цицернакаберда* — М. 0,30 × 0,39.
47. *Наш дворик*—М. 0,43 × 0,35.
48. *Долина реки Занги*—М. 0,18 × 0,26.
49. *Садик*—М. 0,35 × 0,24.
50. *Ереванские сады*—М. 0,30 × 0,39.
51. *Ереванские сады*—М. 0,48 × 0,33.

52. *Кладбище на Конде. Ереван*—М. 0,28 × 0,45.
 53. *Канавы на Конде. Ереван*—М. 0,46 × 0,33.
 54. *Вид Еревана*—М. 0,32 × 0,42.
 55. *Вид на р. Зангу из села Дзорагюх*—М. 0,22 × 0,33.
 56. *Осень*—М. 0,30 × 0,38.
 57. *Кладбище на Конде. Ереван*—М. 0,22 × 0,28.
 58. *Персики*—М. 0,47 × 0,67—ГМИИА.
 59. *Арарат*—М. 0,41 × 0,70.
 60. *Портрет Р. Г. Дрампяна*—Акв. 0,33 × 0,30—Соб. Р. Г. Дрампяна.
 61. *Купающиеся*—Паст. 0,17 × 0,26.

1926 г.

62. *Арарат осенью*—М. 0,30 × 0,43,
 63. *Пейзаж*—М. 0,23 × 0,39.
 64. *Дорога в поселок Арабкир*—М. 0,21 × 0,29.
 65. *Ереван. Конд*—М. 0,24 × 0,29.
 66. *Осень в Ереване*—М. 0,20 × 0,27.
 67. *Осенний этюд*—М. 0,20 × 0,30.
 68. *Араратская долина*—М. 0,22 × 0,30.
 69. *Nature morte*—М. 0,24 × 0,31.
 70. *Зима*—М. 0,31 × 0,19.
 71. *Река Занга и ее правый берег*—М. 0,20 × 0,28.
 72. *Дворик*—0,26 × 0,31—ГМИИА.
 73. *Араратская долина*—М. 0,13 × 0,34 — Соб. проф. А. А. Мелик-Адамяна. Ереван.
 74. *Фрукты*—Паст. 0,17 × 0,28—Соб. проф. А. А. Мелик-Адамяна. Ереван.
 75. *Женский портрет*—Акв. 0,25 × 0,34.

76. *Женский портрет*—Акв. 0,24 × 0,34.
 77. *За работой*—Паст. 0,37 × 0,46.
 78. *Цветы*—М. 0,66 × 0,42—Соб. санатория в Арзни.
 79. *Женский портрет*—Паст. 0,46 × 0,38.

1927 г.

80. *Осень*—М. 0,35 × 0,43.
 81. *Старый мост в Норке*—М. 0,30 × 0,36.
 82. *Старый Ереван*—М. 0,26 × 0,39.
 83. *Старая мечеть*—М. 0,25 × 0,31.
 84. *Этюд*—М. 0,12 × 0,36.
 85. *Пейзаж*—М. 0,23 × 0,31.
 86. *Пейзаж*—М. 0,24 × 0,30.
 87. *Персиковое дерево в цвету*—М. 0,20 × 0,22.
 88. *Ущелье р. Занги у курорта Арзни*—М. 0,27 × 0,39.
 89. *Вид на Арагац из Еревана*—М. 0,30 × 0,36.
 90. *Гегардский монастырь*—М. 0,39 × 0,26—ГМИИА.
 91. *Портрет писателя Ав. Исаакяна*—Акв. 0,42 × 0,31—Гос. Литературный музей.
 92. *Араратская долина после дождя*—М. 0,31 × 0,59—Ереванский Коммунальный музей.
 93. *Портрет девочки*—Паст. 0,45 × 0,37.

1928 г.

94. *Цахкадзор*—М. 0,26 × 0,31.
 95. *Наш балкон*—М. 0,22 × 0,40.
 96. *Дзорагюх*—М. 0,17 × 0,26.
 97. *Этюд*—М. 0,22 × 0,33.

98. *Пейзаж*—М. 0,26 × 0,39.
99. *Арагац. „Синий родник“*—М. 0,24 × 0,42.
100. *Сток сена*—М. 0,39 × 0,43.
101. *Здание клуба тюркской женщины. Ереван*—М. 0,24 × 0,34.
102. *Каменный карьер*—М. 0,32 × 0,42.
103. *Дворик в Дзорагюхе*—М. 0,26 × 0,39.
104. *Читающие мальчики*—М. 0,30 × 0,38.
105. *Этюд*—М. 0,24 × 0,13.
106. *Долина Арагаца*—М. 0,23 × 0,35.
107. *Nature morte*—М. 0,26 × 0,39.
108. *Село Аван*—М. 0,24 × 0,42.
109. *Осень в садах Еревана*—М. 0,25 × 0,43.
110. *Сбор пшеницы*—М. 0,22 × 0,36.
111. *Мечеть*—М. 0,30 × 0,39.
112. *Стадо овец у „Синего родника“*—М. 0,36 × 0,47
Соб. НКЗема Арм. ССР.
113. *Арагац*—М. 0,24 × 0,40.
114. *Село Аван*—М. 0,43 × 0,55—ГМИИА.
115. *Река Гедар возле сел. Аван*—М. 0,37 × 0,49—
ГМИИА.
116. *Селение Аван*—М. 0,43 × 0,58—ГМИИА.
117. *Ереван. Строительство Нардома*—М. 0,70 × 0,70
ГМИИА.
118. *Подсолнухи*—М. 0,41 × 0,32.

1929 г.

119. *Цахкадзор. Сумерки*—М. 0,43 × 0,57.
120. *Ульи в Цахкадзоре*—М. 0,48 × 0,61.

121. *Макраванк (Монастырь в сел. Рндамал)*—М. 0,32 × 0,49.
122. *Nature morte*—М. 0,36 × 0,49.
123. *Цахкадзорский лес*—М. 0,18 × 0,23.
124. *Новое здание. Ереван*—М. 0,11 × 0,16.
125. *Въезд в Цахкадзор*—М. 0,29 × 0,40,
126. *Мечеть*—М. 0,12 × 0,35.
127. *В окрестностях Цахкадзора*—М. 0,29 × 0,40.
128. *И в а*—М. 0,27 × 0,18.
129. *Холмы Мамана*—М. 0,26 × 0,30.
130. *Кечарский монастырь в Цахкадзоре*—М. 0,53 × 0,43.
131. *Покинутый сад*—М. 0,28 × 0,48.
132. *Плетение корзины*—М. 0,39 × 0,61—ГМИИА.
133. *Мельница села Рндамал*—М. 0,49 × 0,63—Соб. Гос. Издана.
134. *Дом отдыха в Цахкадзоре*—М. 0,46 × 0,61—
ГМИИА.
135. *Пастух*—М. 0,32 × 0,49—Ленинаканский Гос. Музей.
136. *Поля села Рндамала*—М. 0,43 × 0,57.

1930 г.

137. *Земляные работы строительства Нардома*—М. 0,38 × 0,47.
138. *Арарат*—М. 0,27 × 0,42.
139. *Арарат*—М. 0,24 × 0,35.
140. *Июльский солнечный день*—М. 0,26 × 0,35.
141. *Весна*—М. 0,23 × 0,29.
142. *Этюд*—М. 0,18 × 0,26.

143. Вид на Арарат из Ереванских садов—М. 0,25 × 0,35.
144. Земляные работы строительства Нардома—М. 0,53 × 0,63.
145. Земляные работы строительства Нардома—М. 0,38 × 0,46.
146. Брежсберг Нардома—М. 0,59 × 0,72—ГМИИА.
147. Каменодробилка стр—ва Нардома — М. 0,47 × 0,38—ГМИИА.
148. Ереванские сады—М. 0,23 × 0,40.
149. Слушают передачу по радио—Акв. 0,31 × 0,45.

1931 г.

150. Пропагандист—Паст. 0,31 × 0,47
151. Кузнецы—М. 0,40, × 0,42.
152. Пейзаж—М. 0,24 × 0,46.
153. Арарат—М. 0,26 × 0,35.
154. Двор крестьянина—М. 0,23 × 0,31.
155. Арзни—М. 0,22 × 0,27.
156. Работа на каменоломне—М. 0,47 × 0,47.

1932 г.

157. Река Занга в окрестностях Арзни—М. 0,40 × 0,53.
158. Арзни. Санаторий—М. 0,34 × 0,49.
159. Строительство Нардома—М. 0,24 × 0,35.
160. Этюд—М. 0,10 × 0,13.
161. Долина Арзни—М. 0,39 × 0,49 — Соб. проф. А. А. Мелик-Адамьяна.

1933 г.

162. Домик в Ереване—М. 0,40 × 0,79.
163. Арзни. Источник № 15—М. 0,52 × 0,74.
164. Арзни. Каменоломщики — М. 0,54 × 0,70 — ГМИИА.
165. Атака Красной кавалерии на берегу Севанского озера—М. 0,70 × 0,90—Соб. Музея Революции Армении.
166. Красная конница на берегу Севанского озера — Акв. 0,21 × 0,30—ГМИИА.

1934 г.

167. Работа на каменном карьере—М. 0,44 × 0,70.
168. Наш дворик—М. 0,35 × 0,48.
169. Река Занга у Арзни—М. 0,24 × 0,36.

1935 г.

170. Бегство дашнакской конницы под натиском Красной армии—(Эскиз) Акв. 0,48 × 0,60.
171. Командир приветствует красноармейцев — М. 0,28 × 0,39.
172. Арзни. Знойный день—М. 0,33 × 0,40.
173. Арзни. Санаторий—М. 0,24 × 0,36.
174. Персики—М. 0,38 × 0,40.
175. Вид на реку Зангу из Арзни—М. 0,26 × 0,38.
176. Бегство дашнакской конницы под натиском Красной армии—М. 1,05 × 1,48.

НЕИЗВЕСТНЫЕ ГОДЫ.

177. Мальчики—Паст. 0,72 × 0,43.
178—186. Рисунки национальных костюмов—Акв.

II. РИСУНОК И КНИЖНАЯ ГРАФИКА

(карандаш, цветной карандаш, сангина, тушь).

1905 г.

187—188. Книжные иллюстрации.

1916 г.

189. Портрет народного писателя Армянской ССР
А. Ширванзаде—Кар.-санг. 0,43 × 0,31.

190. Портрет М. Ширванзаде—Санг. 0,19 × 0,15—
ГМИИА.

1918 г.

191. Портрет девушки—Кар. 0,20 × 0,14—ГМИИА.

1920 г.

192. Портрет—Санг. 0,23 × 0,16.

193. Портрет жены художника—Санг. 0,21 × 0,16.

1926 г.

194. Этюд—Кар. 0,20 × 0,15.

1927 г.

195. Старая мечеть—Тушь 0,19 × 0,15.

1928 г.

196. Этюд—Кар. 0,20 × 0,14.

197. Портрет мальчика—Кар. 0,21 × 0,15.

1929 г.

198—199. Рисунки—Кар.

200—206. Рисунки—Цветн. кар.

1931 г.

207—210. Виды Арзни—Кар.

1932 г.

211. Мужской портрет—Кар. 0,29 × 0,24.

212. Зима—Кар. 0,47 × 0,57.

213—215. Рисунки—Кар.

1933 г.

216. Красная конница—(Эскиз). Кар.-акв. 0,45 × 0,58.

217. Работа на каменном карьере—Кар. 0,36 × 0,52.

218. Работа на каменном карьере—Кар. 0,36 × 0,49.

219. Митинг—(Эскиз). Кар. 0,46 × 0,60.

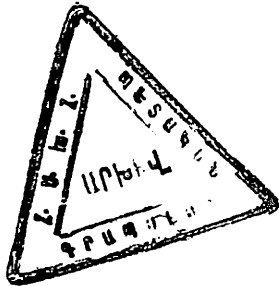
220. Этюд—Кар. 0,33 × 0,22.

1934 г.

221. Портрет писателя Хико Апера—Цветной кар.
0,29 × 0,26—Гос. Литерат. Музей.

НЕИЗВЕСТНЫЕ ГОДЫ

222. Женский портрет—Цв. кар. 0,26 × 0,20.
223. Бегство дашнакской конницы под натиском
Красной армии—Кар.-акв. 0,44 × 0,59.
224—228. Книжные иллюстрации—Тушь.
229—234. Книжные иллюстрации—Тушь-отмывка.
235—241. Книжные иллюстрации—Акв.-Цв. кар.
242. Рисунок—Кар.
243—249. Книжная графика—Тушь.



ЫЛЭПЪУСРЦЪУЪЕР
ИЛЛЮСТРАЦИИ

1921



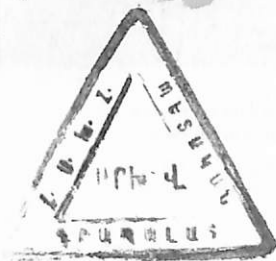
Զանգուն զարեջի զործարանի մոտ,
Յերեվանի Կոմունալ բանվարան
Р. Занга у пивоваренного завода.
Ереван. Коммунальный музей

1921

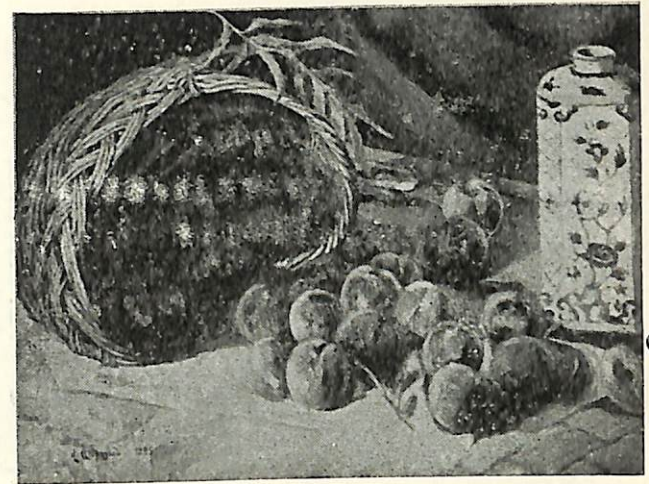


Денинг

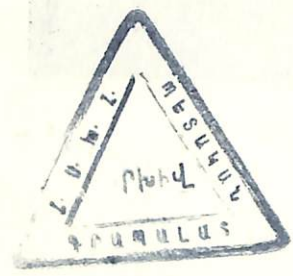
Мельница

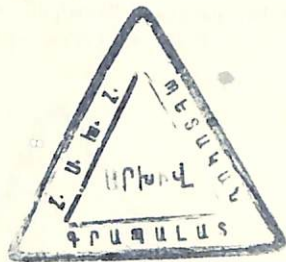
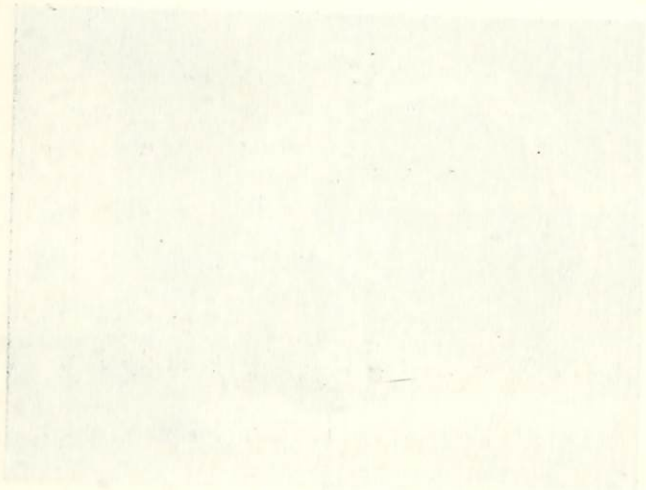


1925

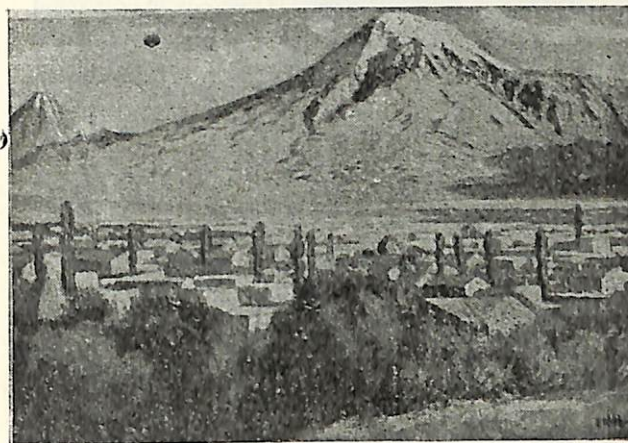


Պեյզե՛ր. Հոյսոսանի Կերպարվեսի Պեսական Թանգարանի
Персики. Гос. Муз. ИЗО искусств Арм. ССР.





1925



Արարս

Արար

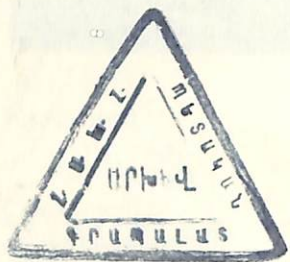
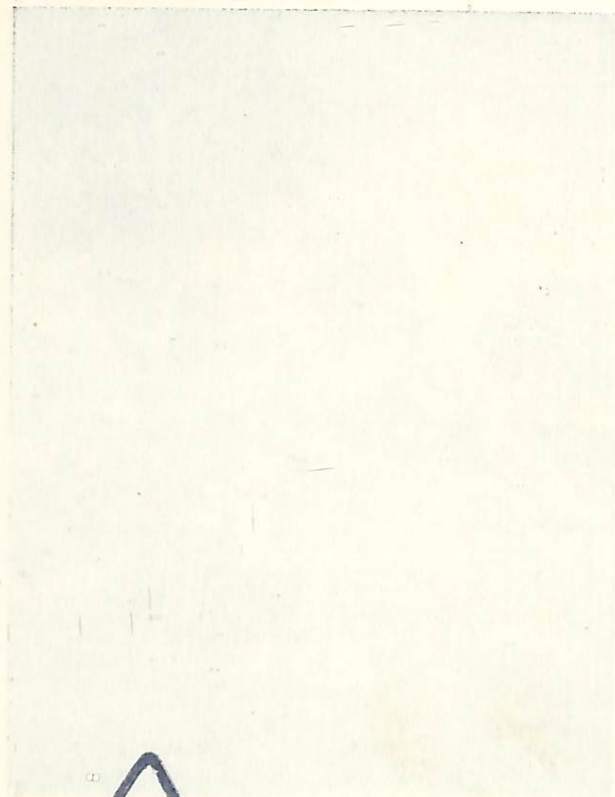
1928



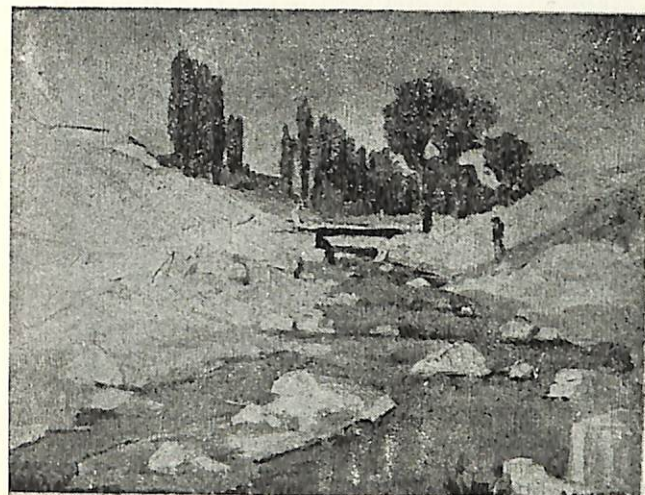
Խոսի դեզ

Стол сена



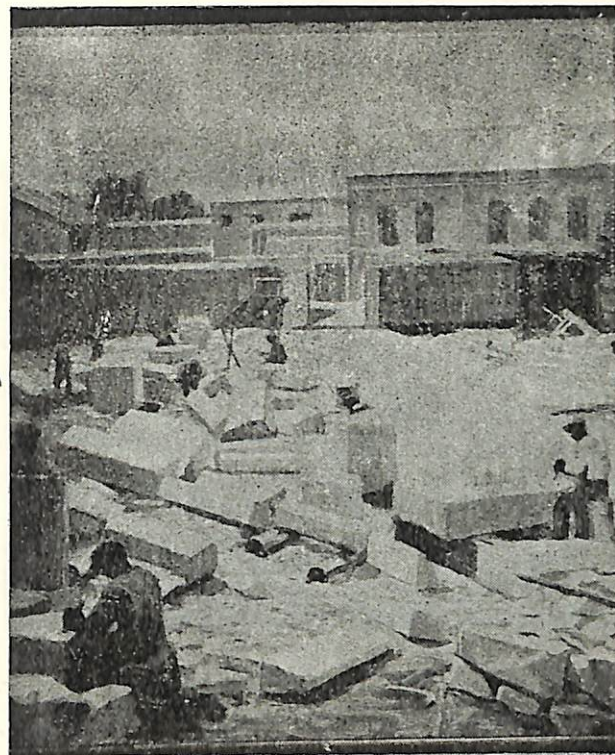


1928

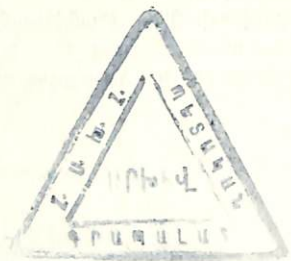


Փեղան Ավանի մոտ
Հայաստանի Կերպարվեստի Պեճ. Թանգարան
Р. Гедар возле Сел. Аван
Гос. Муз. ИЗО искусств Арменин

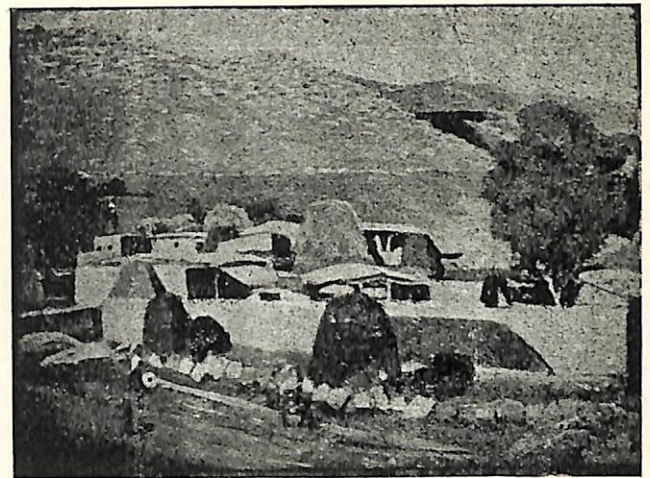
1 9 2 8



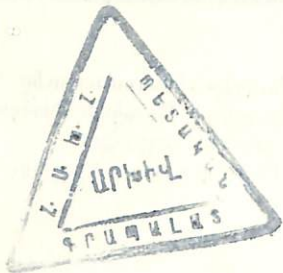
Յերեկանի ժուղտան շինարարությունը
Հայաստանի Կերպարվեստի Պետական Թանգարան
Строительство нардома
Гос. Муз. ИЗО искусств Армении



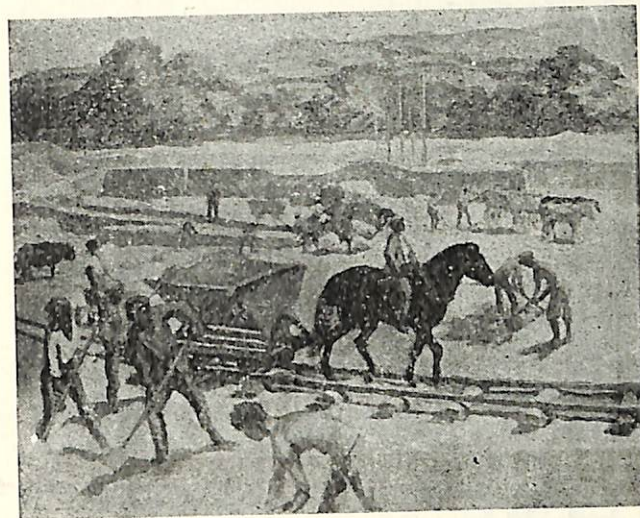
1 9 2 8



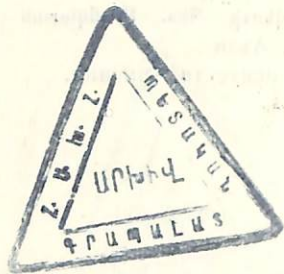
Ավան Գյուղը.
Հայաստանի Կեդրարվեստի Պետ. Թանգարան
Сел. Аван
Гос. Муз ИЗО искусств Армении.



1 9 3 0



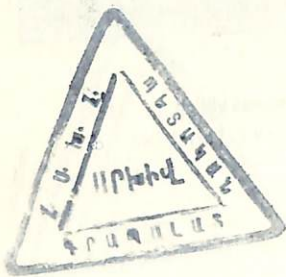
Ժողսան հողային աշխատանքները
Земл. работы строительства Нардома



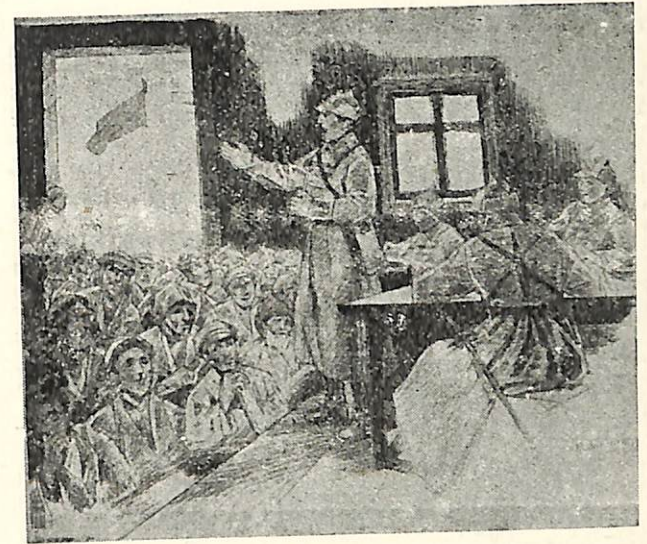
1933



Կարմիր Նեծելագորի գրոհը Սեվանի ափին.
Հայաստանի Հեղափոխության Պետական Թանգարան
Атака красной конницы на берегу Севанского озера.
Гос. Музей Революции Армении

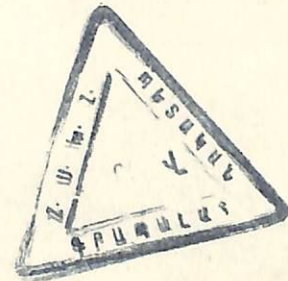
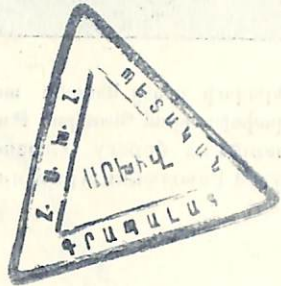


1933



Միտինգ (Եսկիզ)

Митинг (эскиз)



50

ՀՀ Ազգային գրադարան



NL0936629

27 ABT. 1951

89 8

11

28218