

Հայկական գիտահետազոտական հանգույց
Armenian Research & Academic Repository



Սույն աշխատանքն արտոնագրված է «Մտեղծագործական համայնքներ
ոչ առևտրային իրավասություն 3.0» արտոնագրով

This work is licensed under a Creative Commons Attribution-NonCommercial
3.0 Unported (CC BY-NC 3.0) license.

Դու կարող ես.

պատճենել և տարածել նյութը ցանկացած ձևաչափով կամ կրիչով
ձևափոխել կամ օգտագործել առկա նյութը ստեղծելու համար նորը

You are free to:

Share — copy and redistribute the material in any medium or format

Adapt — remix, transform, and build upon the material

Պատկանանքներ քոյր յերկրների,
միացնիք

ՀՐԱՏԱՐԱԿՈՒԹՅՈՒՆ

Հ. Ա. Մ. ԽՈՐՀՐԳԻ № 17

Բժ. Ա. Մելիքյան

== ՍԻՖԻԼԻՍ ==

Յերկրորդ հրատարակութիւն

616 957

Մ. 49

Ե Վ Ա Ն

9 2 5

30 JUL 21
10-49
Պոլիտարձևը ըստը յեղեմների,
միացն'ք

ՀՐԱՏԱՐԱԿՈՒԹՅՈՒՆ
Հ. Ա. Մ. ԽՈՐՀՐԳԻ № 17

Բժ. Ա. ՄԵԼԻՔՅԱՆ

== ՄԻՖԻԼԻՍ ==

ՅԵՐԵՎԱՆ
1925

27 JUN 2013

7500/3



24338.59

Ս Ի Ֆ Ի Լ Ի Ս

ԻՆՉ ՏԵՍԱԿ ՀԻՎԱՆԴՈՒԹՅՈՒՆ Ե

Վենետիկյան պատերից ամենավաղագույնը սիֆիլիսն է, վորովհետև, բացի հիվանդից պոտղչին անցնելուց, նա անցնում է և ժառանգաբար, այսինքն՝ հորից ու մորից անցնում է դեռ չըծընված ժառանգին:

Սիֆիլիսը շատ հին հիվանդություն է. մարդիկ սկսեցին ուշադրություն դարձնել նրա վրա միայն սրանից 400 տարի առաջ, յերբ Յեվրոպայում անագին զոհեր տարավ: Առաջ ուրիշ անուն

Դրան. 2012. Տիրած 5000. Պատ. № 2831

Տպագր. Տրեստի 2-րդ Տպարան, Յերիվան

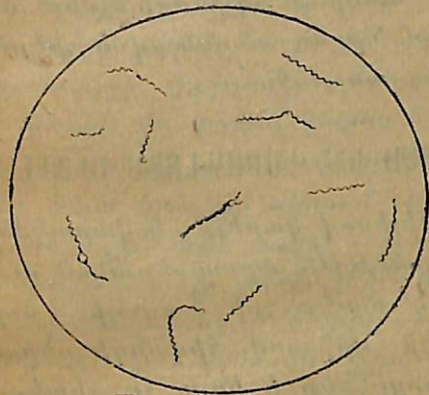
ուներ այդ հիվանդությունը, բայց այժմ բոլոր յերկրներում ել ընդունված է սիֆիլիս կոչել նրան:

Սիֆիլիսը շատ տարածված հիվանդություն է. վորքան ազեա է ազգաբնակչությունը, այնքան ել շատ է տարածված նրանց մեջ այդ հիվանդությունը. կան այնպիսի տեղեր, վորտեղ 100 հոգուց 15-ը հիվանդ են սիֆիլիսով. կան և այնպիսի տեղեր, վորտեղ ամեն ընտանիքում զբանով հիվանդ կա:

ՍԻՖԻԼԻՍԻ ՄԱՆՐԵՆ

Ինչպես բոլոր վարակիչ հիվանդությունները, սիֆիլիսն ել ունի իր մանրեն: Այդ մանրենները շատ փոքր են, հասարակ աչքով անտեսանելի. խոշորացույցով կամ մանրազիտակով 1000 անգամ և ել ավելի մեծացնելուց հետո միայն կարելի յե տեսնել այդ մանրեն,

վորը նման է խցանահանի, միայն յերկար տեսակի և բարակ սլոտուտակներով: Այդ մանրեն կոչվում է դժգույն սպիրոխետ:



Նկ. 1. Դժգույն սպիրոխետներ. սիֆիլիսի մանրեններ:

Սիֆիլիսի մանրեն գտնվում է հիվանդի արյան մեջ, նրա մարմնի վրայի

խոցիկները և բշտիկները, արտաթորուցողի շրթունքի քերծվածքը վրա, կամ
թյան ու թարախի մեջ. վարակվելու երանի մեջ գանձող մի վորևե քեր-
համար անհրաժեշտ է, վոր մանրենթվածքի վրա. դրանից հետո առողջն
անցնի հիվանդից առողջին. մանրենթ վարակվելու է:

Ընկնում է առողջ մարդի մարմնի մի Նույնպես շատ տարածված է ուրիշի
վորևե աեղի քերծվածքի վրա ու վա- գլանակ ծխելը, ուրիշի ծխամորճը (չի-
բակում նրան, անցնելով եդ քերծված- բուխը) բերան դնելը, ուրիշի գդալով
քից արյան մեջ:

Նույնպես շատ տարածված է ուրիշի
վորևե աեղի քերծվածքի վրա ու վա- գլանակ ծխելը, ուրիշի ծխամորճը (չի-
բուխը) բերան դնելը, ուրիշի գդալով
ուտելը, ուրիշի սրբիչով սրբվելը. հի-
վանդի թուքի մի կաթիլ կարող է մնալ
գդալի, գլանակի վրա և վարակել ա-
ռողջին: Շատ կանայք սիրում են ու-
րիշի յերեխային ծիծ տալը, մանավանդ
յերբ յերեխան մայր չունի. յեթե նորա-
ծին յերեխան հիվանդ է սիֆիլիսով, նա
անպատճառ կը վարակի իրեն ծիծ
տվողին. այդ աեսակ դեպքեր գյու-
ղերում շատ են պատահում:

Բայց ավելի շատ համբույրի միջո-
ցով է անցնում սիֆիլիսը յերեխաներին.
հայանի յե, վոր յերեխաների կաշին
շատ նուրբ է և շատ շուտ շուտ

ԻՆՉՊԵՍ ԵՆ ՎԱՐԱԿՎՈՒՄ ՍԻՖԻԼԻՍՈՎ

Սիֆիլիսով կարելի յե վարակվել թե
սեռական և թե արտասեռական ուղիով,
որինակ՝ համբույրի, գդալի, սրբիչի,
բաժակի միջոցով. հիվանդի բերանում
կան խոցիկներ և ինքը չը գիտե, վոր
եդ խոցիկները սիֆիլիսային են. նույն-
պես չը գիտե, վոր իր թուքի մեջ կան
սիֆիլիսային մանրեներ-սպիրոխեաներ.
նա համբուրում է առողջին. հիվանդի
թուքից մի կաթիլ կարող է ընկնել ա-

քերծվածքներ ե ունենում. համոտաելով քորոցներն ու ասեղները, բուրոյը, յեթե հիվանդ ե սիֆիլիսով լարակել ուրիշներին:

Ընծայի փոխարեն սիֆիլիս ե տալիս Ռուսաստանում այդ ձևով ստացած անմեղ յերեխային: Բայց դա հերիք չե սիֆիլիս շատ կա:

սիֆիլիսն անցնում ե և զանազան իրերի Առհասարակ սիֆիլիսով հիվանդների ու գործիքների միջոցով, յեթե նրանց կեսից ավելին արտասեռական ճանա- վրա ընկել ե հիվանդի թուքը կամ պարհով ե հիվանդանում. և այդ տեսակ սիֆիլիսն ավելի վտանգավոր ե այն պատճառով, վոր յերկար ժամանակ նա չի իմացվում: Մինչև անգամ չեն կասկածում այդ տեսակ հիվանդները, վոր իրենք սիֆիլիս ունեն, չեն բժշկ- վում և հեշտությամբ վարակում ու- րիշներին, մանավանդ իրենց մերձա- վորներին:

Մեզնում հյուսներն և կոշկակարները սովորություն ունեն աշխատանքի ժա- մանակ բերանը մեխեր գնել. մեխի գործարանում կամ միևնույն բանա- տեղում մի վորևե հիվանդ թողել ե իր թուքը մեխի վրա. առողջը այդ կեղ- առա մեխը բերանը դնելիս վարակվում ե սիֆիլիսով:

Դերձակներն ու կար անող կանայք ել միշտ զնում են իրենց բերանը բու- րոց, կամ ասեղ. զբանցից մեկն ու մեկը կարող ե հիվանդ լինել և, կեղ-

Այդ ե պատճառը, վոր կան գյուղեր, վորտեղ ազգարեսակությունը ամբողջու- վին հիվանդ ե սիֆիլիսով:

Հայաստանում ել, շնորհիվ վերջին պատերազմի, շատ ե տարածված սի- ֆիլիսը. մեզնում ել կան գյուղեր,

վորտեղ ազգաբնակիւթյան յերեք քա-արզանդում, մեռնում ե և շատ շուտ
ուորդը տկար ե սիֆիլիսով. այդ գյու-վիժվում. յեթե հիվանդությունը շատ
զերում կան ընտանիքներ, վորոնք ուժեղ չե, յերեխան կարող ե աճել,
գլխովին հիվանդ են սիֆիլիսով: Եթամանակին ծնվել, բայց շատ շուտ
հարկե, մեր գյուղերում ել հիվանդները մեռնում ե ներքին պործարաններէ սի-
մեծ մասը արտասեռական ճանապար- ֆիլիսային խանգարումներից:
հով ե ստացել եղ հիվանդությունը:
Այս հանդամանքը մեծ կապ ունի
գյուղացու նիստ ու կացի հետ և գրա-
համար ել այդ տեսակ սիֆիլիսը կեն-
ցաղային ե կոչվում:

ԺԱՌԱՆԳԱԿԱՆ ՎԱՐԱԿՈՒՄ

Սեռական և վաչ սեռական ուղիով
ստացած սիֆիլիսը կոչվում ե ստա-
ցական սիֆիլիս, ի զանազանություն
ժառանգական սիֆիլիսից, յերբ յերե-
խան մոր արզանդումն ե ստանում
սիֆիլիսը՝ հորից կամ մորից: Ժառան-
գական սիֆիլիսոտ յերեխան չի աճում

ՍԻՖԻԼԻՍԻ ՆՇԱՆՆԵՐԸ

ԱՌԱՋԻՆ ՓՈՒԼ

ԽՄՈՐՄԱՆ ՇՐՋԱՆ

Սիֆիլիսի նշաններն անմիջապես
չեն յերևում. վարակվելուց հետո մի
վորոշ ժամանակ ե անցնում և ապա
հայտնվում ե հիվանդությունը: Վարակ-
ման օրից մինչև առաջին նշաններէ
յերևալը կոչվում ե սիֆիլիսի գաղտնի
կամ խմորման չրջան. յուրաքանչյուր
վարակիչ հիվանդություն ունի իր շրբ-

Շանը, փորը յերկար կամ կարճ և լինում, նայած հիվանդությանը:

Սիֆիլիսի խմորման շրջանը մոտ 4 շաբաթ է. այսինքն՝ վարակման որից մինչև առաջին նշանի յերևալը 4 շաբաթ է տևում:

Առողջ մարդը ունենում է սեռական հարաբերություն մեկ հիվանդի հետ, կամ անողուշաբար համբուրվում է մեկ հիվանդի հետ. առողջի քերծվածքի վրա ընկնում են հիվանդի թուքի հետ և սիֆիլիսի մանրէները, սպիրոխեաները, փորոնք շատ շուտ անցնում են արյան մեջ. այդ սրվանից արդեն առողջը վարակված է, բայց նա գեղ վաշխն չի գտում:

Հիվանդության նայտնվելու համար անպատճառ նարկավոր և, վո՞ւ մի վորոշ ժամանակ անցնի, վորպես զի մանրէները քաղմանան յեզ սկսեն ներգործել վարակվածի վրա:

Վոչ մի մանրէ ի վիճակի չէ լուսույն և յեթ հիվանդություն առաջ բերելու, դրա համար վորոշ ժամանակ և հարկավոր:

Յեզ սիֆիլիսի մանրէյի՝ սպիրոխետի նասար այդ ժամանակը 4 շաբաթ է:

ԿՈՇՏ ՇԱՆԿՐ

Խմորման շրջանն անցնելուց հետո սպիրոխետի մասն տեղը մի փոքր կարմրում է. հետևյալ որը այդ կարմրած տեղում պզուկ է գոյանում, մի շատ հասարակ ու սովորական պզուկ. վոչ ցավում է դա, վոչ քոր գալիս. մի յերկու որից հետո պզուկի վրայի կկուպը պակվում է և տեղը փոքրիկ խոց է բացվում:

Յերբեմն այդ խոցն այնքան փոքր, այնքան աննշան է լինում, վոր հիվանդը մինչև անգամ չի նկատում, վոր

խոց ունի: Խոցի վրա թարախ չը կա. նրա հատակը սղինձագուշն կարմիր է, իսկ կողերը մաքուր և հավասար. մի բան է միայն նկատելի՝ դա խոցի հատակի, կողերի և շրջապատի կոշտությունն է, ինչպես կռճիկ՝ աճառ:

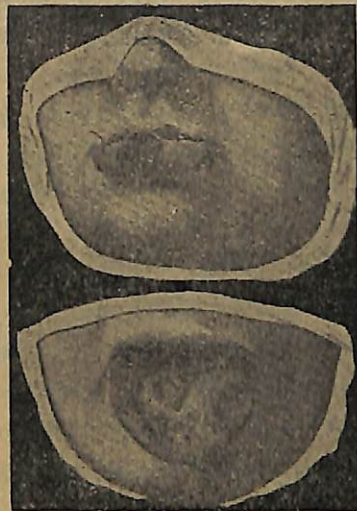
Այ նենց դրա նամար եւ եզ առաջին խոցը, վորը յեզ սիֆիլիսի առաջին նըշանն է, կըջվում և կոշտ կամ կարծր շանկը, ի գանազանություն փափուկ շանկրից:

Սիֆիլիսի այդ ստաջին նշանը՝ կոշտ շանկրը, հայտնվում է այնտեղ, վորտեղից մտել է նրա մանրեն՝ սպիրուխեաը:

Յեթե հիվանդը սեռական հարաբերութեան միջոցով է վարակվել, շանկրը սեռական գործարանների վրա է հայտնվում:

Յեթե դրալի, բաժակի կամ ծխախոտի միջոցով է վարակվել, այդ դեպ-

քում շանկրը հայտնվում է շրթունքների վրա, կամ բերանի մեջ, լեզվի վրա, նշագեղձի վրա:



Նկ. 2 և 3. կոշտ շանկրը շրթունքի և լեզվի վրա:

Բոլոր հիվանդների շանկրները միա-

տեսակ չեն. միայն կոշտությամբ են նրանք միմյանց նման, իսկ մյուս հատկություններով նրանք նման չեն:

Մեկ հիվանդի շանկրը կարող է մեծ լինել, մյուսինը՝ փոքր, մեկինը կարող է կլեպով ծածկված լինել, մյուսինը՝ վոչ. մեկի շանկրը կարող է կեղտոտ ու դարչահոտ հեղուկ, մինչև անգամ թարախ տալ, իսկ մյուսի շանկրը՝ վոչ. մի խոտքով ինչքան հիվանդ կա, այնքան տեսակ շանկր կա. դրա համար ել շատ հաճախ միայն փորձված բժիշկին է կարողանում ջոկել ու իմանալ թե ումն ինչ շանկր է:

Մյու է պատճառը, փոր շատ ու շատ հիվանդներ չեն նկատում իրենց շանկրը և ժամանակին չեն գիմում բրժշկին ու չարաչար սուժում են իրենց անփութության ու տգիտության համար:

Շանկրի արտաթորության մեջ կամ

նրանից վերցրած մի կաթիլ հեղուկի մեջ կան սպիրոխեաներ, փորոնց տեսելու համար պետք է արտաթորության կամ հեղուկի մի կաթիլը մանրադիտակով գննել նախորոք պատրաստելուց հետո:

ՇԱՆԿՐԻ ԸՆԹԱՅԲԸ

Յեթե հիվանդը շանկրի յերևալուց հետո անմիջապես դիմում է բժշկին, շատ շուտ առողջանում յե. շանկրի առողջացած տեղը սպի յե գոյանում, փորը յերկար ժամանակ նկատելի յե լինում:

Իսկ յեթե ընդհակառակը հիվանդը անփութ է գանվում, ուշ չի դարձնում ու չի բժշկվում, շանկրը շեղվում է իր կանոնավոր ընթացից՝ նախորք է ընկնում, մեծանում և արտաթորում է ցավալ, կեղտոտ հեղուկ կամ



Թարախ և ապիս, հիվանդի դրուժյունը
որեցոր վատանում և. նա նրհարում և
ու գեղնում, գրուխը ցալում և, ախոր-
ժակից գրկվում, ուժերն այնքան ևն
պակասում, վոր ծանր հիվանդի կեր-
պարանք և ստանում և անկողին մըտ-
նում:

Հասարակության մեջ տարածված և
այն սխալ կարծիքը, վոր շանկրի կա-
նոնավոր չը բժշկվելուց, կամ նրան ան-
փույթ վերաբերվելուց և հիվանդու-
թյունը փոխվում սիֆիլիսի:

Շատ հիվանդներ ել այն կարծիքի
յեն՝ թե բժիշկն և մեղավոր այն բանում,
վոր շանկրը սիֆիլիսի յե փոխվել-
նրանց կարծիքով՝ յեթե բժիշկն ու-
ղենար, կամ յեթե նա լավ բժշկեր,
շանկրից հետո սիֆիլիս չեր լինի:

Բայց դա սխալ և:

Սիֆիլիսը շանկրի յերեվալուց 4 շա-
բաթ առաջ և մտել հիվանդի մարմինը.

հիվանդը 4 շաբաթ առաջ և վարակվել:

Սիֆիլիսը աբյան հիվանդություն և,
ապա ուրեմն և ընդհանուր կազմվածքի
հիվանդություն և և վոչ տեղական:

Շանկրը սիֆիլիսի առաջին նշանն և.
յերը կա շանկր, կը նշանակե հիվանդն
ունի սիֆիլիս, վորը նենց շանկրով և
նայտնվում:

Շանկրը սիֆիլիսի առաջին փուլի
նշանն և, վորը նայտնվում և հիվանդու-
թյան խմորման շրջանն անցնելուց նե-
տո:

Յեթե հիվանդը հենց շանկրն յերևա-
լու որից և բժշկվում, ամեն բան հենց
շանկրով ել վերջանում և. իսկ յեթե
չի բժշկվում, վոչ մի կերպ չի կարելի
սիֆիլիսի առաջն առնել, վորովհետե
սիֆիլիսը սկսվում և նենց վարակման
որից:

Վերոգրյալ սխալ կարծիքը մեծ թյու-

ըրմացություների պատճառ ե գառնոււմ
ու ցավալի հետեանքներ տալիս:

ԱՎՇԱՅԻՆ ԳԵՂՁԵՐԻ ՈՒՌԵԼԸ

Կոշտ շանկրի յերևալուց մի քանի
որ հետո մոտակա գանձող գեղձերն
սկսում են ուռել և մեծանալ, բայց
առանց ցավի և շատ ել դանդաղ:

Սիֆիլիսի մանրեն կաշվի քերժված-
քից մանոււմ ե հիվանդի արյան մեջ
ավշային անոթների և գեղձերի միջո-
ցով, ավիշը հեղուկ ե, վոր յուրաքան-
չյուր կենդանի ունի. այդ հեղուկը
հավաքվում ե մարմնի գանազան մասե-
րից, լցվում ե բարակ անոթների մեջ.
սրանք ել մեծերի մեջ ու հետո խառ-
նվում են արյան հետ: Ավշային հեղու-
կը, նախ քան արյան մեջ թափվելը՝
անցնում ե գեղձերի միջով. գեղձերը
մարմնի ինքնապաշտպանության հա-

մար են. ավշային հեղուկը իր միջի
կեղտոտ և թունավոր մանրենները թող-
նում ե գեղձերի մեջ, մաքրվում ու
հետո թափվում արյան մեջ:

Առհասարակ մարդի մարմնի մի վորևե
տեղ վարակիչ խոց յերևալիս մոտակա
գեղձերն ուռում են:

ՄՈՏԱԿԱ ԳԵՂՁԵՐԻ ՈՒՌՈՒՄԸ

Սիֆիլիսի ժամանակ ել գեղձերն ու-
ռում են, միայն այն գանազանու-
թյամբ, վոր այս դեպքում ուտում են մի
քանի գեղձեր միասին յեւ լնդունում են
նամրիչի տեսք. և այս բանը այնքան
բնորոշ ե, վոր հենց միայն ես նշանի
հիման վրա առանց կտակածելու պետ-
քե ընդունել յերևացած շանկրը սի-
ֆիլիսային շանկր և սկսել սիֆիլիսին
հասուկ բժշկությունը:

Վոչ մի հիվանդության դեպքում գեղ-

ձերը համբիշի տեսք չեն ընդունում։
Յերը անանդամի վրա կա խոց ու
աճուկի գեղձերն ել մեծացել են, չեն
ցավում, չեն թարախտաում, համբիշի
ձևի յեն, կը նշանակե, վոր սիֆիլիսի
հետ զործ ունենը, վոր հիվանդն ան-
կասկած սիֆիլիս ունի։

Բացի այդ, չը պետք է մոռանալ և
հետևյալ հանգամանքը. վորտեղից մը-
տեղ և սիֆիլիսի մանրեն՝ այդ տեղի
մոտակա գեղձերն ել ուռում են։

Յեթե մտնքեն ընկել և սեռական
գործարանների վրա, շանկրը սեռա-
կան գործարանների վրա յե և ուռում
են աճուկների գեղձերը. յեթե շանկրը
սեռական գործարանների աջ կողմումն
է, ուռում են աճուկի գեղձերը, յե-
թե շանկրը ձախ կողմումն է, ուռում
են ձախակողմյան աճուկի գեղձերը.
յեթե շանկրը մատի վրա յե, ուռում են

միևնույն ձեռքի արմունկի գեղձերը,
յեթե շանկրը բերանի մեջն է, ուռում
են ներքին ծնոտի տակի գեղձերը.
յեթե շանկրը թշի կամ շրթունքի վրա
յե, ուռում են պարանոցի միևնույն
կողմի գեղձերը. բայց յերբեմն շանկրը
ձախ կողմումն է լինում, իսկ ուռում
են աջ կողմի գեղձերը, սա կոչվում է
խաչածե ուռումն, վորը շատ քիչ է պա-
տահում կոշտ շանկրի ժամանակ։

ՆԵՌՈՒ ԸՆԿԱԾ ԳԵՂՁԵՐԻ ՈՒՌՈՒՄԸ

Մի ուրիշ հատկություն էլ ունեն սի-
ֆիլիսով հիվանդի գեղձերը. դա նա յե,
վոր սիֆիլիսով հիվանդի մարմնի ուրիշ
տեղի գեղձերն ևս ուռում են և այդ
գեղձերը յերկար ժամանակ ուռած են
մնում. հիվանդությունը հինացել է, հի-
վանդը վաղուց է հիվանդ. թե կաշվի
վրա և թե մի ուրիշ տեղ հիվանդութ-

յան հետք չկա, միայն գեղձերն են մե-
ծացած. և սա ցույց է ապրիս, վոր հի-
վանդը տկար է, կամ յերբեիցե յեղել
է տկար սիֆիլիսով:

Բանը նրանուսին է, վոր քանի հիվան-
դությունը նոր է, ուռում են վարակ-
ված տեղի մտա գանվող գեղձերը. իսկ
յերբ հիվանդությունը հնանում է, հի-
վանդի մարմնի բոլոր գեղձերն էլ ու-
ռում են, յերկար ժամանակ մնում են
ուռած և մատնում հիվանդին:

Բոլոր գեղձերի ուռումը նույնպես ըը-
նորոշ է սիֆիլիսի համար:

Յեթե մեկն ու մեկի բոլոր գեղձերն
ուռած են, անպատճառ պետք է նրան
հարց տալ, չի ունեցել արդյոք, կամ
չունի հենց այժմ սիֆիլիս. յեթե նա
բացասի, պետք է առաջարկել նրան ար-
յունը կամ վոդնուղեղի միջի հեղուկը
հետազոտել տալ:

Յերբ բացասական հետևանք տա այդ

հետազոտությունը, այն ժամանակ կա-
րելի է հավատալ նրան. իսկ յեթե այդ
հետազոտությունը տվեց ընդհակառակը
դրական հետևանք, այն ժամանակ հի-
վանդը պետք է անմիջապես սկսի բժշ-
կվելը, վոր չը տուժի սպազայում:

ՌԻՌԱՄ ԳԵՂՁԵՐԻ ՆՇԱՆԱԿՈՒԹՅՈՒՆԸ

Սիֆիլիսի հատկությունն այն է, վոր
նա կարող է յերկար ժամանակ թագ-
նված մնալ և 5 տարուց կամ 10 տա-
րուց հետո գաղտագողի ձևով հայտնվել
և ահագին քայքայումներ ու վնասում-
ներ տալ:

Կանոնաւոր և լավ բժշկվելու դեպ-
քում գեղձերի ուռումն անհետանում է
և գեղձերը չեն շոշափվում:

Ապա ուրեմն յուրաքանչյուր հիվանդ
պետք է ունենա այն գիտակցությունը
և բժշկվի, վոր գեղձերի ուռումն ան-

հետանա. հաղառակ պարագայում նրա հիվանդութիւնը յերկար և շարունակ-վելու, ապադայում դժվար և բժշկվելու և այդ հիվանդը միշտ ել փոսանգ և սպասուհարու իր շրջապատողներին և մերձավորներին վարակելու տեսակե-տից:

Յուրաքանչյուր հիվանդ պետք և շուտ-շուտ ըննել տա իր արյունը, փոր-պես գի ինքը հավաստիացած լինի իրօք ինքը առողջ և, թե տկար:

ՅԵՐԿՐՈՐԴ ՓՈՒՆ

ՅԵՐԿՐՈՐԴ ԽՄՈՐՄԱՆ ՇՐՋԱՆ

Կոշտ շանկրը սիֆիլիսի առաջին շրջանն և կամ փուլը: Շանկրի առողջա-նալուց մի վորոշ ժամանակ անցնելուց հետո յեն հայտնվում յերկրորդ շրջանի (փուլի) նշանները: Ինչպես փոր կոշտ

շանկրից առաջ յեղած ժամանակը կոշ-վում և խմորման շրջան, այնպես ել կոշտ շանկրից հետո մինչև յերկրորդ շրջանի նշանների յերևալը յեղած ժա-մանակն ել կոշվում խմորման շրջան. և ընդունված և այս ժամանակը ան-վանել յերկրորդ խմորման շրջան:

Այս շրջանն ել տևում է մոտավորա-պես 4 շաբաթ. բայց յերբեմն և ուշ և հայտնվում:

Յերբեմն պատահում և, շանկրը շուտ չի առողջանում, յերկար և քաշում. այդ ժամանակ յերկրորդ փուլի նշան-ները շուտ են գալիս և յերկրորդ խմ-մորման շրջանը աննկատելի յե անց-նում:

Ընդհանրապես յերկրորդ փուլի նը-շանները յերևան են գալիս շանկրի առաջանալուց մի վորոշ ժամանակ ան-ցնելուց հետո:

Շանկրի առողջանալուց հետո հիվան-

զը մի առ ժամանակ իրեն շատ լավ ե
զգում, նույն իսկ սյեքան լավ, վոր նա
մինչև անգամ չի հավատում, վոր իր
խոցը կոշտ շանկր ե յեղել: Բանն ել
հենց նրանումն ե, վոր շանկին ատող-
ջանում ե, իսկ ինվանդը վոր, հիվանդու-
թյունը լսել ե միայն ժամանակավորա-
պես ե իր ժամանակին հայտնվելու յե:

ՍՊԻՐՈՒԵՏՆԵՐԻ ԲԱԶՄԱՆԱԼԸ

Շանկրից հետո սպիրոխեաները, սի-
ֆիլիսի մանրենները, ալշային մոտակա
ուռած գեղձերից անցնում են արյանը,
եզ սպիրոխեաները արյան հետ շրջում
են հիվանդի մարմնի մասերը, կիտվում
են այս ու այն մասի մեջ, որինակ՝
կաշվի, բերանի, ներքին գործարան-
ների մեջ և սկսում են աճել ու բազմա-
նալ:

Քանի քիչ են նրանք, միայն շանկր

են առաջացնում, բայց աճելուց ու
բազմանալուց հետո նրանք վողողում
են ամբողջ արյունը և թունավորում
ամբողջ կազմվածքը, ահա և այդ ժա-
մանակամիջոցը, յերկրորդ խմորման
շրջանը, սպիրոխեաների բազմանալու և
ընդհանուր կազմվածքի վարակելու հա-
մար ե:

ՅԵՐԿՐՈՐԴ ՓՈՒԼԻ ՆՇԱՆՆԵՐԸ

Յերկրորդ փուլի նշաններն ամենեին
կախում չունեն շանկրից: Մեծ եր, թե
փոքր շանկրը, յերևում եր նա, թե բու-
րորովին աննկատելի յեր, միևնույն ե,
հայտնվելու են յերկրորդ փուլի նշան-
ները շուտ կամ ուշ:

Այդ նշանների հայտնվելուց մի քա-
նի որ առաջ հիվանդն սկսում ե տա-
քացնել, գլուխը ցավում ե, մարմինը
կոտրավում, արամազրությունը վատ ե,
աշխատել չի կարողանում:

Յերեք որից հետո հիվանդը իր կաշ-
վի վրա նկատում է ինչ վոր բծեր ու
պուտեր, դրանք կարմրագուլն են, քոր
չեն գալիս, կաշվից բարձր չեն ու չեն
անհանդատացնում հիվանդին:

Մի քանի օրից հետո այս բծերն ու
պուտերն անցնում են կամ սրպուում,
այնպես վոր հաճախ հաղիվ նշմարելի
յեն լինում:

Դեռ դրանք չանցած, հիվանդի մար-
մնի գանազան տեղերում՝ կաշվի վրա,
բերանի մեջ, բթի մեջ, բիւ ու կակոր-
դի մեջ հայտնվում են գանազան մե-
ծության բշտիկներ, վոքոնք ծածկված
են բարակ կլեպով, այդ կլեպը շատ
շուտ պոկ է գալիս և բշտիկը խոցիկի
և փոխվում: Մի քանի օրից հետո դրանք
չորանում են ու տափականում, բայց
նորերն են գուրս գալիս:

Այդ բշտիկները գանազան մեծու-
թյան են. մի քանիսը կորեկի չափ են,
մի քանիսը վոսպի, մի քանիսն էլ սի-
սեռի. պրանց մի մասը չորացել է, իսկ
մյուսն էլ նոր է գուրս գալիս: Այն-
պես վոր միևնույն ժամանակ մի հի-
վանդի վրա կարելի յե տեսնել բազմա-
տեսակ նշաններ, բծեր, բշտիկներ,
խոցիկներ, մանր կոշտուկներ:

Յուրաքանչյուր տեսակն իր սիրած
տեղն ունի մարմնի վրա. որինակ՝ բը-
ծերն ու պուտերը գուրս են գալիս
վորի, կողերի և կրծքի վրա. բշտիկ-
ները ճակատի վրա մազերի մոտ, իսկ
խոցիկները գլխի մազերի և հոնքերի
մեջ:

Յերբեմն բծերն ու պուտերը, խոցիկ-
ներն ու բշտիկներն այնքան քիչ են
լինում, վոր միայն վորձված բժիշկը
կարող է ջսկել՝ ինչ են դրանք: Շատ
անգամ բշտիկները գուրս են գալիս

մարմնի այնպիսի տեղերում, վորոնք
կալչում են միմյանց, որինակ, սեռա-



Նկ. 4. Խոցիկներ և բշտիկներ
յերեսի վրա:

կան գործարանների վրա, փոշտի վրա-
ազդրների վրա, շեքի վրա, կոնա-
տակին, կանանց ստինքների տակ
(ծծերի) և այլն... Յերբ այդ
բշտիկները գուրս են գալիս շք-
թունքների վրա կամ բերանի անկյու-
նում, թուփից ավելի գոգավում են ու
շատ անհանգստացնում հիվանդին. կան
այնպիսի բշտիկներ, վորոնք գարշահոտ
հեղուկ են արտադրում. այդ հեղուկը
յերբեմն շուտ շորանում և բշտիկի
վրա, բայց յերբեմն ել գոգում և
բշտիկի շուրջը գոնվող առողջ կաշին
և նոր բշտիկների պատճառ դառնում:

Բշտիկների հեղուկը յեւ խոցիկների
թարախի մեջ միշտ ել կարելի յե գրտ-
նել սիֆիլիսի մանրեններ՝ սպիրոխետ-
ներ:

Բշտիկները գուրս են գալիս վոչ մի-
այն կաշվի վրա, այլ և բերանի, քթի
մեջ, բկի և կոկորդի մեջ. հայանվելով

այս վերջին տեղերում, բշտիկները գա-
նազան խանգարումներ են առաջ բե-
րում, վորոնք չեն անցնում, մինչև
վոր հիվանդը չի սկսում կանոնավոր
բժշկվելը:

Իսկ յեթե հիվանդը կանոնավոր
բժշկվում է, նեց կոշտ շանկրից նեռո,
այն ժամանակ սիֆիլիսի յերկրորդ
փուլի նշաններից վոչ մեկն էլ չի յե-
րևում, և հիվանդը ազատ է լինում այդ
նշանների հասցրած խանգարումներից
և վնասներից:

ՄԱՋԵՐԻ ԹԱՓՎԵԼՆ ՈՒ ՎՈՍԿՐԱՄԻՁԻ ԲՈՐԲՈՔՈՒՍԸ

Յերկրորդ շրջանի գլխավոր նշան-
ներից մեկն էլ հիվանդի մաղերի թափ-
վելն է և ուժեղ վոսկրացավը, այս
վերջինն առաջ է գալիս վոսկրոնների
վրայի թաղանթի բորբոքումից:

ՅԵՐԿՐՈՐԴ ՇՐՋԱՆԻ ՆՇԱՆՆԵՐԻ ՉԱՐԳԱՆԱԸ

Շատ քիչ հիվանդներ կան, վորոնք
սկսում են բժշկվելը հենց կոշտ շանկրից
հեռո. միայն յերկրորդ շրջանի նշան-
ներն են ստիպում բժշկվելը. այդ ժա-
մանակ ինքը հիվանդն էլ հավատում
է, վոր ախտը է սիֆիլիսով և սկսում
է կանոնավոր բժշկվելը: Յերբ հիվանդն
անփութ է վերաբերվում, յերկրորդ
շրջանի նշանները գնալով գարգանում
են և գանազան խանգարումներ առաջ
բերում, նայած թե մարմնի վոր
մասն է ավելի վնասված. յեթե կո-
կորդն է վնասված, հիվանդի ճայնը
բոլորովին կարվում է, յեթե մաղերն
են վնասված, գլխի մաղերը թափվում
են և հիվանդը ճողատանում է. նա
այլանդակ կերպարանք է ստանում,
յերբ թափվում են հոնքերն ու արտե-

վանունքները: Յեթե վոսկրամիզն ե
փնասված, վոսկրացավը հանգստություն
չի տալիս հիվանդին:

Ինչպես վոր չի կարելի իմանալ՝ թե
վորքան ժամանակ կարող ե տևել կոշտ
շանկրը, նույնպես ել չի կարելի իմա-
նալ՝ թե վորքան ժամանակ կարող ե
տևել և յերկրորդ շրջանը:

Ընդհանրապես յերկրորդ շրջանը
տևում ե շատ յերկար տաքիներ. հիվան-
դությունը յերբեմն թագնվում ե ու
անհետանում, յերբ բժշկվում ե հիվան-
դը, և մի առ ժամանակից հետո դարձյալ
հայտնվում, յեթե հիվանդը կանոնավոր
չի բժշկվում. իսկ ընդհակառակը յերբ
հիվանդը բժշկվում ե կանոնավոր, այդ
նշաններն անհետանում են անդարձ
կերպով:

ՇԻՎԱՆԴԻ ՎՏԱՆԳԱՎՈՐՈՒԹՅՈՒՆԸ

Այս շրջանի ամբողջ ընթացքում
հիվանդը սաստիկ վարակիչ ե. նա շատ
հեշտությամբ կարող ե վարակել իր
շրջապատողներին ու մերձավորներին:

Վարակելու անսակեայց ամենա-
վտանգավորը յերկրորդ շրջանն ե,
վորովհետև այդ ժամանակ սպիրոբեու-
ները մի առանձին հատկություն ունեն
թե վարակելու և թե աճելու ու բազմա-
նալու:

Յուրաքանչյուր հիվանդ պետք ե
այնքան գիտակցություն ունենա, սկսել
բժշկությունը հենց կոշտ շանկրից յեվ
բժշկվել կանոնավոր ձեով յեվ չսպասել
յերկրորդ շրջանի նշանների յերեվալուն:
Շատերն սպասում են յերկրորդ շրջանի
նշանների յերևալուն, կամ բժշկվում
են միայն այն ժամանակ, յերբ նշան-
ները դուրս են գալիս և դադարեցնում

են բժշկութիւնը, յերբ նրանք անհետա-
նում են:

Յուրաքանչյուր հիվանդ պետք է
բժշկվի վոչ թե միայն իր կորցրած
առողջութիւնը ձեռք բերելու համար,
այլ և նրա համար, վոր նրա արյունը
մաքրվի, վոր չվարակի ուրիշներին և
չանբախտացնի նրանց:

Ժառանգներին անցնելու տեսակետից
եւ այս շրջանի սիֆիլիսը նույնպէս
վտանգավոր է. յերկրորդ շրջանի սի-
ֆիլիսով հիվանդները միշտ եւ ունե-
նում են սիֆիլիսով հիվանդ ժառանգ-
ներ, վորոնք հենց մօր արգանդում
մեռնում են և վրժվում կամ ծնվում
են սիֆիլիսային բշտիկներով ու խո-
ցիկներով և շատ շուտ մեռնում: Քանի
կատարեալապէս չի բժշկվել հիվանդը,
նա միշտ եւ հիվանդ գավակներ և ունե-
նալու, վորոնք շուտ մեռնելու յեն:

Սիֆիլիսի պատճառով բայցայլում և
ընտանիքը յեւ այլանովում:

ՅԵՐՐՈՐԴ ՓՈՒԼ ԿԱՄ ԳՈՒՄՄԱՆԵՐԻ ՇՐՋԱՆ

ՅԵՐՐՈՐԴ ՓՈՒԼԻ ՆՇԱՆՆԵՐԸ

Հիվանդի կաշվի վրա, քթի և բերանի
մեջ, բկի և կոկորդի մեջ, սաամոքսի
և աղիքների մեջ, մկանուկների և
վոսկոսների մեջ, արյան մեծ գար-
կերակի և սրտի մեջ և առնասարակ
բոլոր գործարանների մեջ, նույն իսկ
գլխի ուղեղի և վոյնուղեղի մեջ հայ-
անվում են փոքրիկ ուռուցքներ, վորոնք
սկզբում կոշտ են լինում, բայց հետո
փափկում են և լցվում թարախանման
թանձր հեղուկով:

Մի առ ժամանակից հետո այդ
ուռուցքները պատուվում են և զանազան

խանդարումներ առաջ բերում, նայած
թե վոր գործարանի մեջ են գոյացել
նրանք:

Վորտեղ գոյանում են այդ ուռուցք-
ները, այն գործարանը խոցոտվում
ե ու պատռվածներ տալիս. որինակ
յեթե այդ ուռուցքը բերանի մեջն է,
քիմքի վրա, շատ շուտ քիմքը պատռ-
վում է և քթի խոռոչն ու բերանը
միանում են: Յեթե քթի վրա յե դուրս
յեկել այդ ուռուցքը, քիթը շատ շուտ
նստում է ու տգեղացնում հիվանդին,
կամ բոլորովին բաց է մնում քթի տեղը
և հիվանդը դառնում է պնչատ. յեթե
սրտի մեջ է գոյացել այդ ուռուցքը,
սիրտը շատ շուտ պատռվում է և հի-
վանդն անմիջապես մեռնում, հանկար-
ծամահ է լինում:



Նկ. 5. Քթի վսակոռների
սրճիկիսային խոց:



Նկ. Ը. Միֆիխաչին խոց
քթի փափուկ մասերի վրա:

Այդ ուռուցքը լատիներեն գումմա
յե կոչվում և զրոն անունով էլ կոչվում
է յերրորդ վուլը՝ գումմաների շրջան:

Այդ գումմաների պատճառը հետևյալն
է՝ սպիրոխեստները կիսավերով մի վորեւ
գործարանում, բուն են գնում այդտեղ

և ուռուցքներ առաջացնում. գործա-
րանը խոցոտվում է և զանազան քայ-
քայումներ առաջ բերում հիվանդի
մարմնի մեջ:

Գլխի ուղեղի մեջ գոյացած ուռուցք-
ները ամենից վտանգավորն են, վորով-
հետև գլխի ուղեղի մեջ են գեանդված
մարդու մարմնի բոլոր գործարանների
կառավարող սեղերը, վորոնք կենտրոն
են կոչվում. վոր գործարանի կենտրոնը
վնասված է, այն էլ խանգարվում է.
յեթե աչքի կենտրոնումն է դուրս յե-
կել այդ ուռուցքը, հիվանդը կզրկվի
տեսողությունից. յեթե ականջի կեն-
տրոնումն է դուրս յեկել, հիվանդը
կզրկվի լսելուց:

Բոլոր գործարանների մեջ էլ կարող
են գոյանալ այդ տեսակ ուռուցքներ:

ԳԼԽԻ ՈՒՂԵՂԻ ՅԵՎ ՎՈՂՆՈՒՂԵՂԻ
ՏԿԱՐՈՒԹՅՈՒՆՆԵՐԸ

Յերրորդ շրջանում գլխի ուղեղի և վոդնուղեղի մեջ բացի գուամաներից, վերը նկարագրած ուռուցքներից, առաջ են գալիս և զուտ ներվային հիվանդութիւններ: Այդ ժամանակ ուռուցքներ չեն լինում, այլ գլխի ուղեղը սկսում է լավ չգործել, նա կամաց կամաց թուլանում է, պակասում է հիվանդի հիշողութիւնը. մտավոր ընդունակութիւնները որեցոր պակասում են. գլխի ուղեղի այդ տկարութիւնը զնալով ավելի զարգանում է. հիվանդը զրկվում է հասկացողութիւնից. նա գառնում է կատարյալ կենդանի դիակ. հիվանդի կենդանութիւնը միայն ուտել-խմելու մեջն է, մնացածը նա չի հասկանում, չի գիտակ-

ցում. մնացածը նրա համար զոյութիւն չունի, մեռած է նրա համար: Այդ տեսակ հիվանդների միակ փրկութիւնը մահն է, վորովհետեւ բժշկութիւն չկա:

Իսկ վոդնուղեղի տկարութիւնը վոդնուղեղի ստորին մասի (գոտկատեղի մասի) փտումն է, ավելի շուտ չորուկը, վորն սուսերեն կոչվում է СПИННАЯ СУХОТКА:

Այս տեսակ հիվանդի մարմնի ստորին մասի գործարանները բոլորն էլ խանգարվում են. հիվանդը չի կարողանում քայլել, ազատ միգել. նրա վրտները կամ փորի միջի գործարանները յերբեմն սաստիկ ցավում են և սաստիկ տանջում հիվանդին:

Յերկու տկարութիւններն էլ՝ գլխի ուղեղինը և վոդնուղեղինը, անբուժելի

յեն և մատնում են հիվանդին սոսկալի
տանջանքների:

ՋԱՆԱՋԱՆ ԽԱՆԳԱՐՈՒՄՆԵՐԻ ՊԱՏՃԱՌԸ

Բոլոր հիվանդներն ել չեն տառա-
պում նկարագրած վնասումներից. մեկի
գլխի ուղեղն և տկարանում, վորից նա
ցնորվում և. մյուսի վորնուղեղն և
չորուկ ստանում. յերրորդը տեսողու-
թյունից և գրկվում, չորրորդը սրտի արա-
տից և հանկարծամահ լինում:

Այդ գանազանությունը բացատրվում
և հետևյալով:

Յուրաքանչյուր մարդ ժառանգում և
իր ծնողներից նրանց գործարանների
պակասությունները. ում ծնողները
թույլ թոքեր են ունեցել, նրա թոքերն
ել թույլ կլինեն. ում ծնողները թույլ

սիրտ են ունեցել, նրա սիրտն ել և
թույլ:

Այդ պակասությունները ժառանգա-
կան պակասություններ են. բայց կան
մարդիկ, վորոնք ծնողներից ստացել են
առողջ գործարաններ, բայց վիշաջրել
են, թուլացրել են նրանց իրենց վատ
նիստ ու կացով, անբարոյական կյան-
քով, արբեցողութեամբ:

Այս վերջին պակասությունները
ստացական պակասություններ են:
Սիֆիլիսի մանրենները արյան հեռ շրջա-
գայելով հիվանդի մարմնի գանազան
մասերը, կանգ են առնում նախ և առաջ
այն մասում, վորն ամենից թույլ և.
այդտեղ նրանք կիտվում են, բուն դնում
և գանազան խանգարումների պատճառ
դառնում:

Ժողովրդական առածն ասում է՝
«վորտեղ բարակ է, այնտեղ ել կտրվում
է». սիֆիլիսն ել հարվածում և զոր-

ծարաններից ամենաթույլը. նա քայքայում է առողջութունը, մինչև վոր վնասում է կյանքի համար կարևոր գործարաններից մեկն ու մեկը, վորից և մեռնում է հիվանդը. կամ մի այլ հիվանդությունից վախճանվում է նա ու ազատվում ցավի ճանկերից: Այն հիվանդը, վորը կանոնավոր բժշկվել է, այդ խանգարումներից ազատ է, իսկ ով չի բժշկվել, կամ բժշկվել է կիսատ, միշտ էլ պետք է սպասի, վոր մեկ որ սիֆիլիսը հարվածելու չե իրեն, ուստի յուրաքանչյուր հիվանդ պետք է բժշկվի իր ժամանակին, վոր ազատ լինի յերրորդ շրջանի վնասներից:

ՅԵՐՐՈՐԴ ՅԵՎ ՅԵՐԿՐՈՐԴ ՇՐՋԱՆԻ
ՉԱՆԱՉԱՆՈՒԹՅՈՒՆԸ

Սիֆիլիսի յերկրորդ և յերրորդ շրջանի գանազանությունը կայանում

է նրանում, վոր յերկրորդ շրջանի հիվանդը սաստիկ վարակիչ է, նա կարող է վարակել ամենքին, ում հետ շփում ունենա. նա կարող է փոխանցել հիվանդությունը ժառանգաբար, և ժառանգը նույն խանգարումները կունենա, ինչ վոր սեռական ուղիով վարակվածը... մի խոսքով յերկրորդ շրջանի հիվանդը թունավոր է, իսկ յերրորդ շրջանի հիվանդը վարակիչ չէ, այդ շրջանում սպիրոխտաները կորցնում են իրենց ուժը և վարակելու ընդունակությունը:

Սիֆիլիսը վարակում է միայն ուռաջին և յերկրորդ շրջանում, իսկ յերրանցավ յերրորդ փուլը, նա էլ վարակիչ չէ, թեև նորագույն գրականության մեջ հիշատակված են և այդ շրջանում վարակման դեպքեր:

ՄԻՓԻԼԻՄԻ ԸՆԹԱՑԲԸ

Միֆիլիան ընթանում է վերը նկարագրածի պես, բայց յերբեմն զանազան հանդամանքներից նրա ընթացքը վատանում է:

ԻՆՁԻՑ ԿԱՐՈՂ Ե ՎԱՏԱՆԱԼ ՄԻՓԻԼԻՍԸ

1) Հասակ: Միֆիլիան ընթացքի վրա մեծ ազդեցություն ունի հիվանդի հասակը, ընդհանուր կազմվածքը և նրա նիստ ու կացը. յերիտասարդ հիվանդի սիֆիլիսը թեթև է անցնում, իսկ ծեր հասակում վարակվածներինը՝ շատ ծանր. ծերության գառամութուհը խանգարում է հիվանդին կռիվ մղել և հաղթել հիվանդությունը. ծերության հասակում կազմվածքի խմբնապաշտպանության միջոցները թուլացած են, ուստի և հիվանդությունը հազթում է. այնպես վոր ծերության հասակում, որինակ՝

հիսուն տարեկան հասակում ստացած սիֆիլիսը շատ վատ և շատ ծանր ընթացք է ունենում:

2) Ում կազմվածքը թույլ է, սվ ուրիշ հիվանդություններ, որինակ թուրախա, ունի, նրա սիֆիլիան ել շատ ծանր է ընթանում և շատ շուտ գեախն: զլորում հիվանդին:

3) Նույնպես ծանր է ընթանում նրանց սիֆիլիսը, վորոնք քայքայել են իրենց առողջությունը հարբեցուցությամբ, զանազան զվարճությունների պատճառով անքուն գիշերներով, թուլացրել են իրենց կազմվածքը անառակ և անբարոյական վարքով...

Այս բոլորի կազմվածքը զրկվել է ինքնապաշտպանության միջոցներից և ի վիճակի չէ դիմազրել սիֆիլիսին:

4) Յուրա յերկրում ապրողի և վատ անունդ ու վատ բնակարան ունեցողի սիֆիլիան ել ծանր է ընթանում:

ՍԻՖԻԼԻՍԻ ԱԶԴԵՑՈՒԹՅՈՒՆԸ ՈՒՐԻՇ
ՀԻՎԱՆԴՈՒԹՅՈՒՆՆԵՐԻ ՎՐԱ

Կան հիվանդություններ, վորոնց վրա սիֆիլիսը շատ վատ ազդեցություն է թողնում, այսինքն ծանրացնում և նրանց:

1) Սիֆիլիսով հիվանդի թոքերի բորբոքումը շեղվում և իր կանոնավոր ընթացքից և շատ շուտ մահվան պատճառ դառնում:

2) Սիֆիլիսով հիվանդի բժավոր տիֆն ավելի ծանր է անցնում, քան նրանը, ով չունի սիֆիլիս:

Ինքը սիֆիլիսը հազվագյուտ զեպերում է մահվան պատճառ դառնում. բայց այնպէս և քայքայում հիվանդի առողջությունը, վոր ահարը ուժ չի ունենում դիմանալ ամենահասարակ

հիվանդություններին անգամ, իսկ լուրջ հիվանդությունները միշտ ևլ մահով են վերջանում:

ԺԱՌԱՆԳԱԿԱՆ ՍԻՖԻԼԻՍ

ԻՆՉ ԲԱՆ Ե ԺԱՌԱՆԳԱԿԱՆ ՍԻՖԻԼԻՍԸ

Ժառանգաբար անցնում է յերկրորդ շրջանի սիֆիլիսը:

Սիֆիլիսով հիվանդ ամուսինների զավակը նույնպես հիվանդ է լինում սիֆիլիսով. չը ծնված զավակի վարակումը կոչվում է ժառանգական սիֆիլիս. ժառանգը կարող է վարակվել սիֆիլիսով իր ծնողներից յերկու տեսակ. 1) հայրը և մայրը հիվանդ են սիֆիլիսով ու գոյացնում են սիֆիլիսով հիվանդ զավակ, վորը հիվանդ է սիֆիլիսով ինչ իր սաղմնավորութան որից:

2) Ծնողները սիֆիլիսով հիվանդա-
նում են ժառանգի սաղմնափորումից
հետո. ժառանգը գոյացել է ծնողների
առողջ ժամանակ. հայրը աղաքանում
է սիֆիլիսով և վարակում էր հղի կնոջը,
վորից յեվ վարակվում և արգանդում
գտնվող զավակը:

ԺԱՌԱՆԳԱԿԱՆ ՍԻՖԻԼԻՍԻ ՆՇԱՆՆԵՐՆ ՅԵՎ ԸՆԹԱՑՔԸ

Սիֆիլիսով հիվանդ յերեխան արզան-
դի մեջ չի աճում, շուտ մեռնում է և
վիժվում:

Սիֆիլիսով հիվանդ նրի կանանցից
90⁰/10-ը վիժում է նրիտիջան կեսը չը
լրացած, կամ ծնում նստած, բայց մե-
ռած զավակ.

Այն կինը, վորը հաճախ վիժումներ
է ունենում կամ մեռած զավակներ է

ծնում, միշտ էլ կասկածելի է սիֆիլիսի
տեսակետից. և իրոք արյան քննու-
թյունը հաստատում է, վոր այդ կինը
հիվանդ է սիֆիլիսով: Առողջ յերեխա
ունենալու համար այդ կինը յերկար
ժամանակ ու կանոնավոր պետք է
բժշկվի:

Յեթե հիվանդությունը սաստիկ չէ,
կենդանի յե ծնվում յերեխան, բայց
սիֆիլիսի նշաններով. նորածնի վրա
կան բշտիկներ, խոցիկներ, վոսկոր-
ներն ու մկանները լավ չեն զարգացած.
այդ տեսակ յերեխան միայն մի քանի
սր է սպրում և շուտ մեռնում է:

Ժառանգական սիֆիլիս ունեցող
յերեխաներից շատ քչերն են հասնում
6 ամսական հասակի:

Յերբեմն յերեխան ծնվում է արտա-
քուստ առողջ, բայց շատ շուտով
հայտնվում են սիֆիլիսի նշանները,
խակ և խակ այնպես, ինչպես մեծերինը

և շատ շուտ պարուս նրան գերեզման:
Ժառանգական սիֆիլիսով հիվանդ
յերեխաներից 90%⁰-ը մեռնում են: Ժա-
ռանգական սիֆիլիսը կարող է յերեվալ
հիվանդ յերեխայի վրա և ավելի ուշ,
նայած թե ծնողների հիվանդությունը
ինչ դրության մեջ է. որինակ՝ յեթե
ծնողների հիվանդանալուց հետո շատ
ժամանակ է անցել մինչև զավակի
սողմնավորումը, այն ժամանակ յերե-
խայի հիվանդությունը կարող է հայարն-
վել ուշ, մի քանի տմսից, կամ մի քանի
տարուց հետո:

Ժառանգական սիֆիլիսը կարող է
հայտնվել մինչև 18-19 տարեկան հա-
սակը. դրանից ուշ չի պատահում:

**ԺԱՌԱՆԳԱԿԱՆ ՍԻՖԻԼԻՍԻ
ՇԵՏԵՎԱՆՔՆԵՐԸ**

Ժառանգական սիֆիլիսով, կենդանի
մնացած յերեխան լավ չի աճում, միշտ

հիվանդ է լինում թե ֆիզիկապես և
թե հոգեպես. դրանց մեծ մասը հոգե-
կան հիվանդություններ են ստանում,
աշխատելու ընդունակ չեն և ապրում
են իրենց ազգակիցների կամ պետութ-
յան հաշվին, վարսվհետև ընդունակ չեն
ինքնուրույն կյանք վարելու:

Շատ հաճախ այդ տեսակ հիվանդ-
ները հարբեցող են դառնում կամ մի
ուրիշ ախտամուլ, մանավանդ բարոյա-
կան տեսակետից. նրանք հակումն են
ունենում դեպի անառակությունն ու
անբարոյականությունը: Յուրաքանչյուր
հիվանդ պետք է ունենա զիտակցություն՝
չը թողնել սիֆիլիսով հիվանդ ժառանգ-
ներ:

Յուրաքանչուր հիվանդ պետք է
ունենա զիտակցություն նախ քան
ամուսնանալը լավ բժշկվել ու հետո
ամուսնանալ. և իրոք ավելի լավ է

չամուսնանալ, քան ունենալ ժառանգական սիֆիլիսով հիվանդ գավակներ, վորոնք ազատաբար դառնալու յեն բն ծնողների, հասարակութայն յեվ պետութայն համար:

Յուրաքանչյուր հիվանդ պետք է հասկանա, վոր իր կողմից մեծ հանցագործություն է դեպի իր ժառանգը, յերբ նա հիվանդ է ծնվում. ինչով է մեղավոր ժառանգը, յերբ նրա անգլխակից ծնողները տվել են նրան սիֆիլիս:

Սիֆիլիսով հիվանդ խելացնորը, ապուշը, բարոյապես ընկածն ամենեվին մեղավոր չէ. հանցավորը ծնողներն են, վոր սիֆիլիս են տվել իրենց ժառանգին:

ԻՆՉՊԵՍ ԶԳՈՒՅԱՆԱԼ ՍԻՓԻԼԻՍԻՑ

I ՀԱՍԱՐԱԿԱԿԱՆ ՄԻՋՈՑՆԵՐ

1) Գրադիտություն,

Սիֆիլիսի ամենամեծ թշնամին

գիտությունն է. վորքան շատ լուսավորված, վորքան շատ կրթված է մի ազգ, այնքան քիչ կան նրա մեջ սիֆիլիսով հիվանդներ:

Տգիտութայն շնորհիվ է տարածվում սիֆիլիսը. գյուղերում՝ արտասեռական սիֆիլիսի տարածման պատճառը տգիտությունն է:

Յուրաքանչյուր պրագետ պետք է իմանա ինչ բան է սիֆիլիսը, վորտեղից է նա ծագում, ինչպես է անցնում հիվանդից առողջին, ինչպես է նա անցնում ժառանգաբար, ինչպիսի ընթացք ունի և ինչ հետևանքներ է տալիս նա:

Գրագետը գիտե, վոր սիֆիլիսը կարելի է ստանալ և վոչ սեռական հարաբերութայն միջոցով, վոր սիֆիլիսը կենցաղային հիվանդություն է, նա կաշխատի զգուշանալ և հետև մնալ այն ամենից՝ ինչ կասկածելի յե:

Տգետը վախենում է հասարակ բանից, բայց ուշադրություն չի դարձնում լուրջ հիվանդության վրա:

Գրագետը, վորն ունի հասկացողություն սիֆիլիսի մասին՝ ի վիճակի կը լինի ջոկել իսկականը հասարակից և վտանգավորը անվտանդից:

2) Պայքար պոռնիկության դեմ:

Սիֆիլիսի յեվ առհասարակ վեներական ախտերի գլխավոր աղբյուրը պոռնիկությունն է՝ գողանի և հայտնի: Անգործ կանայք և անապատտան յերեխաները, անտեսական սուղ պայմաններից ստիպված, կարիքից ստիպված, գուրս են գալիս փողոց հաց աշխատելու ու իրենց գոյությունը պահպանելու համար ծախում են իրենց մարմինը: Իսկ այդ արհեստի անբաժան ընկերը վեներական ախտերն են: Պոռնիկության դեմ մղվող պայքարի մեջ

առաջին տեղը բռնում է անգործ կանանց և անապատտան յերեխաների խնամատարությունը. վորպես զի հացի համար փողոց չը նեավեն, պետք է խնամել նրանց և գործի դնել:

3) Պայքար արբեցողության դեմ:

Սիֆիլիսի յեվ առհասարակ վեներական ախտերի զինակիցը, ոգնականը արբեցողությունն է: Արբեցողը շատ անվայել քայլեր է անում: Վեներական ախտերով մեծ մասամբ վարակվում են արբած ժամանակ. ուստի պետք է լուրջ կերպով կռվել արբեցողության դեմ:

4) Պայքար սեռական սանձարձակության դեմ:

Սեռական ազատությունը յերբեմն սանձարձակության է հասնում: Սեռական կյանքը շատ վաղ են սկսում. մինչև անգամ վոչ հատունացածներն ունենում են հաճախակի հարարերություն: Ունե-

հում են հարաբերութիւնն մինչև անգամ պոռնիկներէ հեռ և վարակվում ամեն տեսակ ախտով. դրա դեմ կովելու համար հարկավոր է զպրոցներում յերկու սեռի միասեղ ուսումը սկսել շատ փոքր հասակից. ուսումնարանի բարձր դասարաններում և բարձրագոյն դպրոցներում պիտի լուրջ ուշադրութիւն դարձնել սեռական կրթութեան վրա:

II ԱՆՁՆԱԿԱՆ ԶԳՈՒՇԱԿԱՆ ՄԻՋՈՑՆԵՐ

Այս միջոցները կայանում են չորս պատվերի մեջ, և յուրաքանչյուր դրագեա պետք է մտքին պահի հետեյալ չորս պատվերները:

1) Յեղիր ժուժկալ մինչև ամուսնութիւնդ:

2) Յեղիր մաքուր ամուսնութիւնիցդ հետո:

3) Յեղիր զգուշ սիֆիլիսով վարակվելուց:

4) Յեղիր զիտակից՝ բժշկվիր, յեթե հիվանդ ես և ուրիշին մի վարակիր:

Անձնական զգուշութեան համար անհրաժեշտ է սեռական յուրաքանչյուր հարաբերութիւնից հետո լավ լվանալ սեռական գործարանները սապոնով, թեկուզ սառը ջրով:

Յեթե յուրաքանչյուր մարդ գեղավարվի սրանցով, այն ժամանակ սիֆիլիսը գոյութիւն չի ունենա:

III ԺԱՌԱՆԳԱԿԱՆ ՄԻՑԻԼԻՍԻ ԶԳՈՒՇԱԿԱՆ ՄԻՋՈՑՆԵՐԸ

Սիֆիլիսով հիվանդ հղի կանայք պետք է բժշկվեն հղի ժամանակ, վոր առողջ յերեխա ծնեն:

Հղի կինը բժշկվելիս՝ բժշկվում է արգանդի մեջ և նրա գավազը: Սիֆիլիսի դեմ գործ զբված ճարերը հղի կնոջ այրան միջով անցնում են արգան-

դի մեջ գանձող զավակին ու նրան ևս բժշկում:

IV ԱՐՏԱՍԵՌԱԿԱՆ ՍԻՖԻԼԻՍԻ ԶԳՈՒՇԱ- ԿԱՆ ՄԻՋՈՑՆԵՐԸ

Ինչպես վերն ասացինք, սիֆիլիսն անցնում է և վոչ սեռական ուղիով. այդ հարցում մեծ նշանակություն ունի ազգաբնակչության նիստն ու կացը:

1) ՍԵՆՅԱԿ

Տնտեսական վատ դրությունից մեկ սենյակում ապրում են ավելի մարդքան հարկավոր և:

Յեթե մեկ սենյակում ապրող բազմանգամ ընտանիքի անդամներին մեկն ու մեկը հիվանդ է սիֆիլիսով, ազխտություն և նեղվածություն պատճառով ախար շատ շուտ տարածվում է և ուրիշների վրա:

Յուրաքանչյուր հիվանդ ինքը պետք է զխտակցությունն ունենա և զգուշ լինի, վոր ուրիշներին չը վարակի:

2) ԱՆԿՈՂԻՆ, ՈՒՏԵԼԻՔ ՅԵՎ ԽՄԵԼԻՔ

Գյուղերում սովորություն կա, ընտանիքի բոլոր անդամները մի անկողնում են քնում, ուտում են մի ամանից, մի զգալով, խմում են մի բաժակից, համբուրում են հիվանդ յերեխաներին կամ հիվանդը համբուրում է սոսոջ յերեխային, սրբվում են մեկ սրբիչով և այլն... և այս բոլորը նպաստում է սիֆիլիսի տարածմանը:

Բավական է մի գյուղում մի ընտանիք հիվանդ լինի ու այդ ընտանիքից ամբողջ գյուղը կարող է վարակվել: Ահա կյանքից մի Չ որինակ.

1) մեկը գնում է մի գյուղ և հյուր մնում մեկի տանը. այդ հուրը հիվանդ

ե սիֆիլիսով և այն ել ամենավարակիչ շրջանի. այդ հյուրը առանց հասկանալու, վոր իր հիվանդությունը վարակիչ է, համբուրում է տանտիրոջ յերեխաներին, կամ ուտում է բոլորի հետ մի գդալով, վորի վրա թողնում է իր թքի մի կաթիլը. նրանից հետո գդալը առանց լվալու ուտում են ուրիշները և վարակվում. նրա համբուրած յերեխաներն ել նույնպես վարակվում են. այս վարակվածներն ել վարակում են իրենց հարևաններին և այգպիսով ամբողջ գյուղը գլխովին վարակվում է սիֆիլիսով:

2) Գյուղացու մեկը քաղաքում վարակվել է սիֆիլիսով և գեռ կարգին չը բժշկված, գնում է գյուղ. նա հենց առաջին օրը կնոջն է վարակում ու հետո արտասեռական ճանապարհով իր յերեխաներին. իսկ այդ ընտանիքից

վարակվելու յեն և մյուսները շնորհիվ իրենց անմաքրասիրության և սզիտության:

Յ. ԳԼԱՆԱԿ, ԾԽԱՍՈՐՃ

Արտասեռական սիֆիլիսի տեսակետից մեծ նշանակություն ունի և ուրիշի կիսատ գլանակ ծխելը, կամ ծխամորճ (չիբուխ) քաշելը: Հիվանդը թողնում է գլանակի կամ ծխամորճի վրա իր թքի կաթիլը, և անգիտակցաբար վարակում ուրիշ առողջին, վորը դրել է իր բերանը հիվանդի կիսատ գլանակը կամ նրա ծխամորճը:

Ուրեմն յուրաքանչուր գիտակից մարդ պետք է զգուշ լինի ուրիշի գլանակից, ծխամորճից, բաժակից, սրբիչից, գզալից, ամանից, անկողնուց, թաշկինակից ու շորերից:

Յուրաքանչուր մարդ պիտի իմանա,

վոր սիֆիլիսն անցնում է վոչ թե միայն սեռական հարաբերութեան միջոցով, այլ և համբույրի, գզալի, բաժակի միջոցով:

4) ԻՐԵՐ

Բացի այդ, ամեն մարդ պիտի լավ իմանա, վոր սիֆիլիսն անցնում հիվանդից առողջին և այլ իրերի միջոցով, վորոնց վրա է ընկել սիֆիլիսով հիվանդի թուրքի կամ նրա թարախի մի կաթիլը:

Ամեն մարդ պետք է շատ լավ իմանա, վոր թե սեռական ճանապարհով ստացած սիֆիլիսը, և թե վոչ սեռական ճանապարհով ստացած սիֆիլիսը միևնույն ընթացքն ունեն, վոր յերկուսն էլ վտանգավոր են, վոր նույնպես վտանգավոր է և զանազան իրերի միջոցով ստացած սիֆիլիսը:

Միֆիլիսը մեկ է, վորովհետև մանրն մեկ է:

Այդ պատճառով էլ պետք է շատ զգուշ լինել և հսկել, վոր յերեխաները բերանը չը գնեն զանազան խաղալիքներ, վորոնց վրա կարող է ընկած լինել սիֆիլիսաթի թուրքի մի կաթիլը:

Նմանապես կար անող կանայք կամ հյուանները չը պետք է բերանը գնեն ստեղ, քորոց, մեխ և այլ իրեր...

Սիֆիլիսից զգուշանալու համար հարկավոր է միշտ լավ լվանալ ու մաքրել այն բոլորը, ինչի ձեռք է սվել մի ուրիշը, թեկուզ առողջը, առանց լվանալու չը լամել ուրիշի բաժակով, չուտել ուրիշի զգալով, ուրիշի ամանից և այլն...

Մաքրասեր ընտանիքում արտասեռական սիֆիլիս չկա:

ՍԻՖԻԼԻՍԸ ԲՈՒԺԵԼԻ ՇԻՎԱՆԴՈՒԹՅՈՒՆ Ե

Շատ վաղուց տարածված էր այն սխալ կարծիքը, վոր սիֆիլիսն անբուժելի է, բայց գիտությունը ջախջախեց այդ սխալ կարծիքը. այժմ գրականապես հայտնի է, վոր սիֆիլիսը բուժելի է, միայն պետք է բուժումը կատարել իր ժամանակին յեվ ըստ պատշաճի:

Յուրաքանչուր հիվանդ պետք է լավ իմանա, վոր բուժելի է սիֆիլիսը. նա չպետք է բարձաթող անի իր տկարությունը և պետք է աշխատի ամեն միջոց գործ դնել այդ ախտից ազատվելու համար:

Յուրաքանչյուր հիվանդ պետք է բժշկվի՝ 1) իր կորցրած առողջությունը հետ բերելու համար, 2) իր հարազատներին յեվ մերձավորներին չը վարա-

կելու համար. յեվ 3) առողջ ժառանգներ ունենալու համար:

ՏԵՎԱԿԱՆ ՍԻՖԻԼԻՍ

Սիֆիլիսը յերկարատե հիվանդություն է, յերկար ժամանակ է պահանջում նրա բուժումը, ուստի հիվանդը պետք է համբերություն ունենա բժշկվելու համար:

Ով ժամանակին չի բժշկվում, ով կիսատ է թողնում, ապագայում տուժում է իր անվուխության համար:

I ՍԻՖԻԼԻՍԸ ԱՐԱՏ ԶԵ

Վոչ վոք չպետք է փախչի սիֆիլիսով հիվանդից:

Սիֆիլիսը արատ չէ, այլ հիվանդություն:

Սիֆիլիսով հիվանդը արատավոր չէ, այլ դժբախտ, վորը վոչ թե անարգանքի

ե արժանի, այլ կարոտ ե կարեկցութեան և բժշկութեան:

II ՎԱՂ ԲՈՒԺՈՒՍԸ

Սիֆիլիսի բուժումը պետք ե լինի խիստ կանոնավոր, և պետք սկսել վորջան կարելի յե շուտ, հենց կոշտ շանկրից, վոր սպիրոխեաները շատ չը տարածվեն մարմնի մեջ և չը բազմանան. հիվանդը չը պետք ե թաղցնի իր հիվանդութեանը, չը պետք ե ամառչի նա իջ ախտից, այլ պետք ե բժշկվի:

Սիֆիլիսը շատ շատ տեղի ե տալիս բուժմանը:

Վաչ մի հիվանդութեան նշաններ այնպես շուտ չեն անհետանում բրժշկվելիս, ինչպես սիֆիլիսինը:

Սիֆիլիսի մի նատուրոթյունն ևլ դոյն, վոր բժշկվելիս նրանշանները շատ շատ անցնում են. սպիրոխեաները շատ շուտ

անհետանում են արյան միջից, յերբ սկսում են բժշկվելը, մանավանդ յերբ վարակվելու տեղից ու նրան մոտակա գեղձերից հեռու չեն դնացել նրանք:

Սրանից 20-25 տարի առաջ հակասիֆիլիսային հատուկ բժշկութեան սկսում եյին միայն այն ժամանակ, յերբ հայանվում եյին սիֆիլիսի յերկրորդ շրջանի նշանները:

Բայց գիտութեանը և վերջին տարիների ուսումնասիրութեանները պարզեցին, վոր ինչքան շուտ սկսվի բրժշկութեանը, այնքան լավ: Յեվ այժմ բժշկութեանը սկսում են հենց առաջին շրջանից՝ կոշտ շանկրի ժամանակ, յերբ սպիրոխեաները՝ սիֆիլիսի մանրէները, շանկրից հեռու չեն ու քիչ են: Փորձերն սպացուցեցին, վոր յերբ կոշտ շանկրի ժամանակ են սկսում հակասիֆիլիսային բժշկութեանը, հիվանդութեան

յերկրորդ շրջանը չի հայտնվում և յերբեմն ամբողջ բժշկությունը հենց մի ամսում ել վերջանում է:

ՍԻՖԻԼԻՍԻ ԴԵՍ ԳՈՐԾԱԴՐՎՈՂ ՄԻՋՈՑ-ՆԵՐԸ

Դեռ շատ վաղուց հայանի եր սընդիկ (սուլեմի) ազդեցությունը սիֆիլիսի վրա. սկզբներում ծուխ եյին տալիս հիվանդներին. այժմ ել հեքիմներն այսպես են բժշկում, բայց այժմ այդ ձևը թողել են և սնդիկը կաշվի տակ են ներարկում, կամ մկանների մեջ են սրսկում:

Մարդկային միտքը չը բավականացավ դրանով և սիֆիլիսի բուժման հարցում նոր նվաճումներ արեց. այդ ինդիքը տարեց-տարի նոր նվաճումներ ե անում, այդ պատճառով ել այժմ սիֆիլիսը առաջվա պես անուրի

հիվանդություն չե. այժմ նա ի վիճակի չե կոտորածներ անելու. այժմ նա լավ ուսումնասիրված ե և գտնված են նրա դեմ արվատական միջոցներ:

Շատ ու շատ վորձեր են արված, շատ ճարեր են գտնված. կատարելագործված են թե ճարերը և թե նրանց գործելու ձևը, բայց սնդիկը մնացել ե դեռ իր պատվավոր տեղում:

ՍՆԴԻԿ ՅԵՎ «914»

Այժմ սնդիկը մկանների մեջ կամ կաշվի տակ են ներարկում և արյան մեջ ել ներարկում են «914» (նեոսարվարսան). մի ամիս այդպես բժշկելուց հետո 2 ամիս ընդմիջում են անում և նորից սկսում են բժշկությունը, վորը նույնպես մի ամիս ե տևում. դրանից հետո ևս ընդմիջում. և այսպես ընդհատումներով մի քանի կուրս են անում:

Շատ ոգտակար է և իողը. սիֆիլիս-
տով հիվանդը, մանուսիանդ յերրորդ շըը-
ջանում, ընդունում է իող, վորի շա-
փը վորոշում է բժիշկը:

ՅԵՐԲ ԿԱՐԵԼԻ ՅԵ ԱՌՈՂՋԱՑԱԾ ՀԱՄԱՐԵԼ ՀԻՎԱՆԳԻՆ

Վերջին ասեղից 3-4 ամիս հետո
արյունը տալիս են հետազոտության,
յեթե արյան մեջ կան սիֆիլիսի հեա-
քեր, նորից են սկսում բժշկությունը,
իսկ յեթե չկան, սպասում են. մի քանի
ամսից հետո նորից են տալիս արյունը
հետազոտության: Մի քանի անգամ
արյան քննությունից բացասական պա-
տասխան ստանալուց հետո պետք է
վողնուղեղի հեղուկը սալ հետազոտու-
թյան. յեթե վողնուղեղի հեղուկի հե-

տազոտությունը դրական հետևանք է
տալիս, պետք է շարունակել բժշկու-
թյունը, իսկ յեթե արյան կրկնակի հե-
տազոտությունը, վողնուղեղի հեղուկի
հետազոտությունը բացասական հետե-
վանք են տալիս, այն ժամանակ կարե-
լի յե հաստատապես ասել, վոր հիվանդն
սուղջացած է և նա վոչ մի վտանգ
չի սպառնում իր շրջապատողներին:
Այդ ժամանակ միայն նա կարող է ա-
մուսնանալ:

Ով բժշկվել է իր ժամանակին և կա-
նոնավոր կերպով, նա կարող է ազատ-
վել սիֆիլիսի ճանկերից. հակառակ
դեպքում վերկություն չկա:

Սիֆիլիսը արատ չէ, այլ հիվանդու-
թյուն, վորը բժշկել է պահանջում և
վոչ թագցնել:

Ընթերցող, չմոռանալ չորս պատվեր-
ները.

1) Յեղի՛ր ժուժկալ սինչեվ ամուսնությունդ:

2) Յեղի՛ր մաքուր ամուսնությունիցդ հետո:

3) Յեղի՛ր զգույշ սիճիլիսով վարակվելուց:

4) Յեղի՛ր գիտակից՝ ըժշկվի՛ր, յեթե հիվանդ ես յեվ ուրիշին մի՛ վարակիր:



« Ազգային գրադարան



NL0285622

7500/3

ԳԻՆԸ 20 ԿՈՊ.