



219886

~~11/11/91~~

~~32109~~

11-15 11/12/91

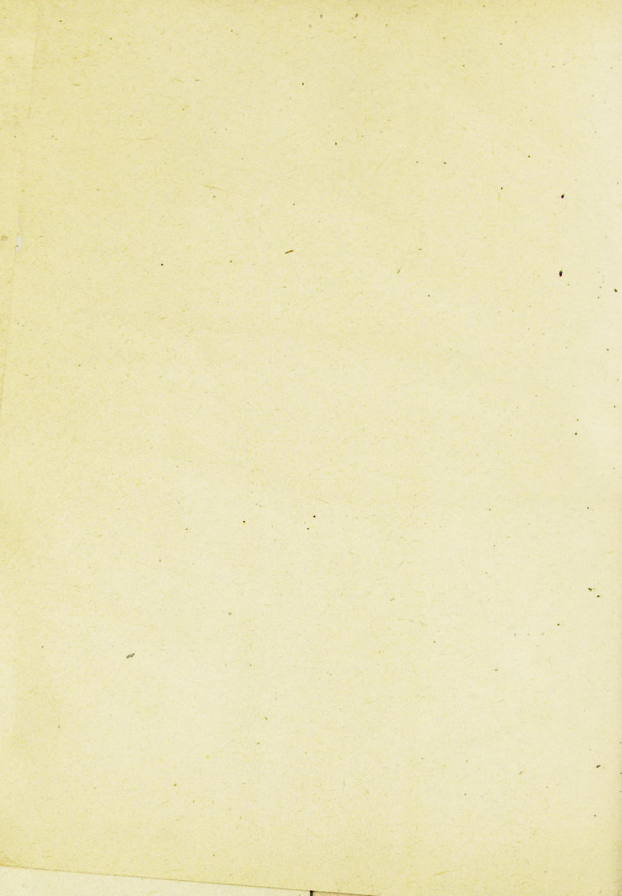
11/12/91 11/12/91

11/12/91 11/12/91

5m

2021







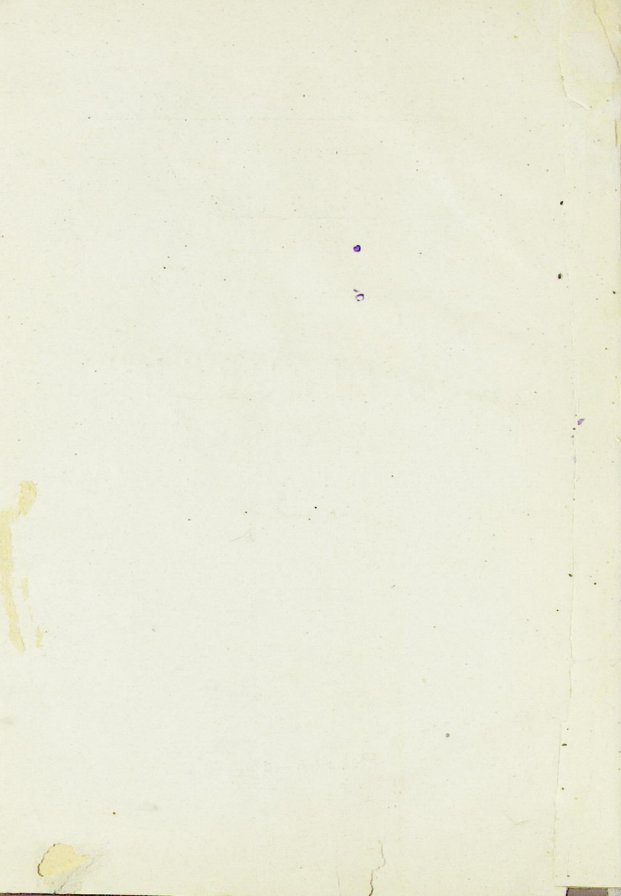
Մ Ա Տ Ե Ն Ա Շ Ա Ր «Ա Ր Ա Չ» Թ Ի Ի 1

Կ Է Օ Ր Կ Է Պ Ա Լ Շ

Հ Ա Յ Ե Ի Վ Ր Ա Ց Ա Կ Ա Ն  
Ա.ԶԴԵՑՈՒԹԻՒՆՆԵՐ  
ՌՈՒՄԷՆ ՃԱՐՏԱՐԱՊԵՏՈՒԹԵԱՆ ՎՐԱՅ

---

Պ Ո Ւ Գ Ր Է Շ — 1933  
Յպարաւի «Astoria»



423

Մ Ա Տ Ե Ն Ա Շ Ա Ր «Ա Ր Ա Չ» Թ Ի Ի 1

Կ Է Օ Ր Կ Է Պ Ա Լ Շ

72(498)(09)  
Պ-13  
ՅՅ

ՅԵՈՒՂԱՅՐ Է 1961 Ք.

72(47.995)(09)

**Հ Ա Յ Ե Կ Վ Ր Ա Ց Ա Կ Ա Ն Ա Ջ Դ Ե Ց Ո Ւ Թ Ի Ի Ն Ն Ե Ր Ը**

**Ռ Ո Ւ Մ Է Ն Ճ Ա Ր Տ Ա Ր Ա Պ Ե Ց Ո Ւ Թ Ե Ա Ն Վ Ր Ա Ց**

72(47.922)(09)

A 19886

Պ Ո Ւ Ք Ր Է Շ — 1933

Յ պ ա Ր ա ն «Astoria»



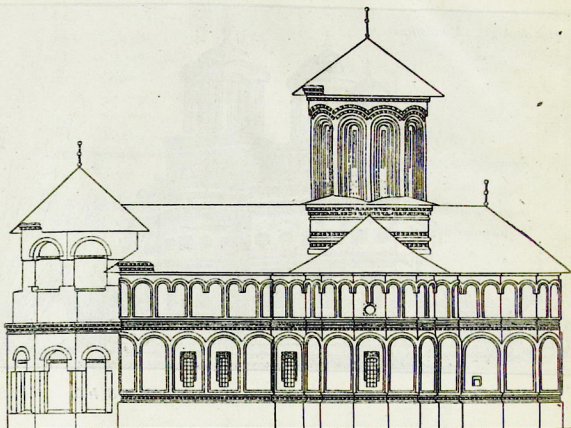


Curtea de Argeș Monăstirea



Ք Ո Ւ Ր Թ Է Ա - Տ Է - Ա Ր Ճ Է Շ Ի Ե Կ Ե Ղ Ե Ց Ի Ն





Յ Ի Լ Ի Փ Է Շ Թ Ի Ե Կ Ե Ղ Ե Ց Ի Ն

## Կ Է Օ Ր Կ Է Պ Ա Լ Յ Հ Ա Յ Ա Ր ՈՒ Ե Ս Տ Ի Պ Ր Պ Տ Ի Չ

Շատ քիչ զիտնականներ այնքան սիրով ու այնքան խրդմատութեամբ ուսումնասիրած են հայ արուեստին հեռքերը Ռուսմանիոյ մէջ որքան Կէօրկէ Պալը, ճարտարագէտ, ակադեմական և անգամ Պատմական Յիշատակարաններու Յանձնաժողովին:

Պալը, որ ուումէն ճարտարապետութեան պատմութեան ամէնէն կարկառուն հեղինակութիւնն է, և ունի բազմաթիւ երկեր՝ ուումէն ճարտարապետական ոճին և անոր յիշատակարաններուն շուրջ, յաճախ զրազած է նաև հայ արուեստով՝ իր ամէն քայլափոխին անոր հեռքերը զանելով ուումէն արուեստի արտայայտութեանց մէջ:

\* \* \*

Բիւզանդագէտներու միջազգային համաժողովին մէջ որ 1925ին գումարուեցաւ Պուքրէշ, Պալը ուսումնասիրութիւն մը կարգաց նիւթ ունենալով «Մոլաւ կամարներու մէկ մասնայատկութիւնը» («Sur une particularité des voûtes moldaves»): Այս ուսումնասիրութեան մէջ ուումէն զիտնականը հետևեալ կերպով կը պարզէր Մոլաւայի եկեղեցիներուն այդ մասնայատկութիւնը. —

«Մոլաւայի եկեղեցիներուն կամարները կը ներկայացնեն յատկանշական մասնայատկութիւն մը՝ զոր կարելի չէ գտնել ուրիշ որևէ երկրի մէջ: Չորս գլխաւոր կամարներ կը կրեն՝ զմբէթարդներու (pendentiv) միջոցաւ՝ գլանաձև թմրուկ մը, որ իր կարգին վերածուած է չորս շեղ կամարներու, զետեղուած 45 աստիճանով, և հանգչած առաջին կամարներուն բանալիներուն (clef) վրայ: Գմբէթին շրջագիծը այս կերպով կը զեղչուի քառակուսի կողին արամանկեան (diagonale) համեմատութեամբ, այսինքն մօտ եօթը տասներորդի: Այսպէս են Բըզպօէնի, Թըզլըու-Փրօպաթայի մեր եկեղեցիները:

«Ի՞նչ կրնայ ըլլալ այս այնքան հանճարեղ որքան շքեղ կառուցման ծագումը: Այս ձևը դործածուած կը գտնենք մեզի ծանօթ ամենահին մոլորաւ ոճով եկեղեցիներուն մէջ: Կառուցուածքի այս ձևը ուրիշ տեղէ՞ կու գայ թէ ծնած է տեղւոյն վրայ: Ամէն կողմերով ստեղծուած է տեղացի ճարտարապետներո՞ւ կողմէ: Անա այս հարցումին է որ պիտի պատասխանեմ: Երկրորդ վարկածը հաւանական չէ: Մոլորաւ պետութիւնը, աւելի զիւզական կազմակերպութիւն, իր սկզբնաւորութեան՝ հնարաւորութիւն չունէր որմնագրական կառուցումներու: Չէր կրնար հետեւարար զարգացնել ճարտարապետական ինքնուրոյն դպրոց մը՝ ընդունակ երևակայելու կառուցման նոր բազադրութիւններ: Պէտք է ընդունիլ ուրեմն որ որմնագիրներ և քարակոփներ, սահմանակից երկիրներէ եկած, ինչպէս վաւերագրեր կ'ապացուցանեն, իրենց հետ միասին կը բերէին իրենց ընտանի միջոցներ և ձևեր զորս ստիպուած էին բազադրել եկեղեցիին կողմէ պարտադրուած յատկազօին հարկադրանքներուն հետ: Արդ, Մոլորովայի դրացի երկիրներէն ոչ մէկուն մէջ, չենք գտնար կամարներու այս կազմուածքը, ոչ Վալաբիոյ, ոչ Կայիցիոյ, ոչ Թրանսիլվանիոյ, ոչ ալ Պալքաններու և Ռուսիոյ մէջ: Պէտք է փնտնել ուրեմն այլուր»:

Պալշ, յետոյ, Մոլորովական եկեղեցիներու այս առանձնա-յատկութեան նմանութիւններ կը փնտռէ ուրիշ երկիրներու մէջ, ինչպէս Սպանիա, Հնդկաստան, Եգիպտոս և Պարսկաստան, չէն ի վերջոյ կ'եզրակացնէ.

«Ի՞նչ կը վերաբերի Մոլորովայի, բացայայտ է որ ոչ Սպանիան, ոչ Եգիպտոսը, ոչ Հնդկաստանը, ոչ իսկ Պարսկաստան, գոնէ ուղղակի, չէին կրնար անոր վրայ ազդել: Պատմութիւնը մեզ որեւէ հնարաւոր կոպ ցոյց չի տար: Նոյնը չէ Հայաստանի համար, որ միակը կրնայ հաշուի առնուել: Հայաստանի աշխարհազրական հեռաւորութիւնը Մոլորովայէն՝ թերևս զարմանալի ցուցնէ այդ ազդեցութեան առնչութիւնը: Բայց վաղուց փաստուած իրողութիւն մըն է թէ Հայերը բազմիցս գաղթած են Եւրոպա, ի մասնաւորի Լեհաստան և Մոլորովա: Մասնաւորաբար Անիի շրջանի բնակիչներն են որ եկած հաստատուած են այս երկիրը»:

Պալշ համառօտակի յիշելէ յետոյ զանազան գաղթերը զէպիլ Մոլորովա, սկսելով 1060էն, 1040էն, 1239էն, եւ այլն, կ'եզրակացնէ.

«Ընչա է որ, գոնէ ներկայիս, ոչինչ կը զատորոշէ, չինութեան տեսակէտէ, հայ եկեղեցիները մոլորաւ եկեղեցիներէն:

«Ծիշտ է նաև որ ապացոյց մը չկայ թէ ներկայ եկեղեցիները շինուած են հայ ճարտարապետներու կողմէ: Բայց նուազ օրինաւոր է ենթադրել թէ այդքան դաղթականներուն մէջ, եկած այնպիսի երկրէ մը ուր շինութիւնը իր կատարելութեան հասած էր, պէտք էր դանուէին բազմաթիւ կառուցանողներ: Այս տեսակէտով բոլորովին նոր երկիր մը կու գային և ակներևարար անոնք ստիպուեցան իրենց արհեստը կիրարկել իրենց նոր հայրենիքին մէջ, և միևնոյն ատեն զոնէ մանրամասնութեանց մէջ, որոշ ազդեցութիւն մը գործել:»

«Յայտնի է, ասկէ դատ, որ Հայերը, հրաշալի կառուցանողներ և քարակոփներ, ինչպէս կ'ապացուցանեն իրենց երկիրը ծածկող անթիւ շինութիւնները, միշտ կը փնտռուէին և կ'երթային աշխատելու Յւրոպայի զանազան մասերուն մէջ»:

«Անկիւնաւոր եղջերափողի (trompe) վարժուած այս կառուցանողները, որոնք գիտէին Մանահինի մէջ գործածուած կամարներուն բազաղրութիւնը յատակի քառակուսին զեղչելու համար, բնականաբար պիտի տարուէին, ամէն անգամ որ ծրագիրը կամ պէտքը ստիպէր աշտարակին տրամագիծը (diamètre) զեղչել, երկու ձևերը բազաղրել, և զանոնք յարմարցնել տեղւոյն սովորական մէթոններուն: Այս բազաղրութիւնը կ'ընծայեն մեղի մոլորաւ կամարները:

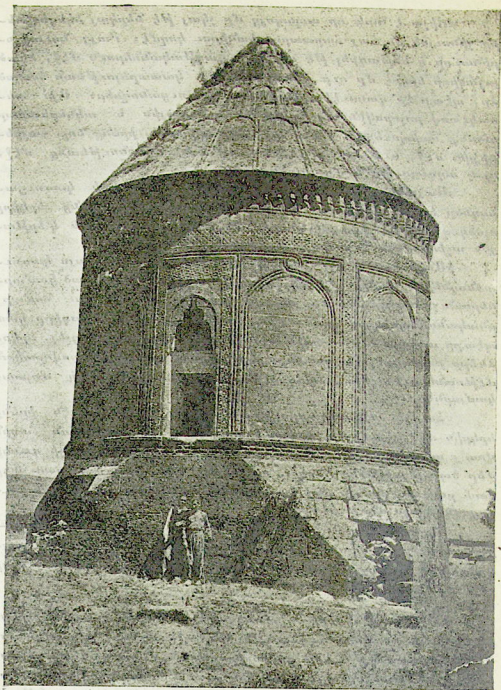
«Հայերը այս բազաղրութեան յանգամ էին արդէն իրենց երկրին մէջ, կամ այս փոխակերպութիւնը Մոլտովական հողին վրայ տեղի ունեցաւ: Այս հարցումը իր պատասխանը չի գտներ մեր ծանօթութեանց ներկայ սահմանին մէջ: Նոր պրպտումներ կամ բախտաւոր գիւտեր Հայաստանի մէջ թերևս պիտի գան լուսարանել այս մութ կէտը:

«Յրրակացնելով—ի բացակայութեան ակներև փաստերուն—ինձ շատ հաւանական կը թուի Մոլտովական եկեղեցիներու յատկանշական կամարներուն մէջ տեսնել իրանական ազդեցութիւնը Հայոց ձեռքով փոխանցուած»:

\* \*

Մինչ ուռմէն ուրիշ գիտնականներ Բուրթէա-տէ-Արճէշի և կեղեցիին և իր կրած ազդեցութիւնները զննած են իբրև մասնագէտներ պատմութեան և բանասիրութեան, Պալշ զանոնք քննած է իբրև ճարտարապետ, և իբրև հետազօտիչ ճարտարապետութեանց պատմութեան: Այս տեսակէտով շատ աւելի մեծ կշիռ ունին իր հաւաստումները՝ երբ հայ արուեստի հետքեր կը գտնէ այդ համբուաւոր յիշատակարանին վրայ:





Ա. Խ. Լ. Ա. Թ. Ի. Թ. Ի. Բ. Գ. Է. Ն



1925-ին Փարիզի մէջ սարքուած ուումէն արուեստի ցուցահանդէսին ասթիւ Պալ ռուսումնասիրութիւն մը հրատարակեց Ռումանիոյ հին արքունիքին մասին (*La Roumanie Nouvelle*, 15 յունիս 1925), և շեշտելէ յետոյ որ միջին դարու մէջ առհասարակ եկեղեցիներն են որ իրենց վրայ կը մարմնացնեն իրենց շրջանի արուեստը, կ'ըսէր:

«Բիւզանդական արուեստն է որ իր կնիքը դրած է կրօնական տաւջին յիշատակարաններուն վրայ Քուրթէա-տէ-Արճէշի իշխանական եկեղեցին, շինուած ԺՎ. դարուն սկիզբը, ամէնէն հին եկեղեցին որ մնացած է մեղ, ամէնէն զուտ տիպարը Քոմնէններու և Փայէօթիներու ժամանակէն քառաթև յունական խաչով եկեղեցիներուն»:

«Վէպի 1500, նոր տիպար մը, բոլորովին թարրեր, երևան կու գայ Տէպի վանքին մէջ: Ամբողջապէս տաշուած քարերով յիշատակարան մըն է, գեղեցիկ աշխատանք մը, սերպ յատակադժին մօտ յատակադժով մը, և ճակատով մը հայկական և վրացական տարրերով»:

«Քուրթէա-տէ-Արճէշի եպիսկոպոսական եկեղեցին, կանգնուած 1515ին Նէակօէ իշխանին կողմէ, որ իր մանկութեան մէկ մասը Թուրքիա անցուցած էր, գրեթէ միևնոյն սկզբունքները կը պարզէ, բայց Տէպի տարրերուն վրայ կ'աւելցնէ նոր տարրեր, — սիւներով նախադաւիթմը որուն ծագումը կարելի է Աթոս-Լեռ փնտռել, բազմաթիւ աշտարակներ, ինքնատիպ ձևեր, և մասնաւորաբար հարուստ զարդարանք մը՝ ուր արարական, պարսկական, տաճկական զարդական մօթիֆները խառնուած են հայկական և վրացական զարդարուեստին հետ, բազմագունութեան մը (*polychromie*) մէջ՝ ուր սսկեզոյնը մեծազոյն գերը կը խաղայ»:

\* \*

Հայ արուեստը շօշափող իր վերջին երկն է «Հայկական և վրացական ազդեցութիւններ ուումէն ճարտարապետութեան վրայ»: («*Influences Arméniennes et Géorgiennes sur l'Architecture Roumaine*»), ուսումնասիրութիւն՝ զոր ուումէն զիտնականը կարգաց Բիւզանդական Ուսումնասիրութեանց Գ. համաժողովին մէջ (Աթէնք, 1931) և որ յետոյ լոյս տեսաւ առանձին հատորով ալ:

Սոյն Տարեգրքին մէջ կը ներկայացնենք այդ ուսումնասիրութիւնը, զգացնելով միայն որ ուումէն զիտնականը վրացական ազդեցութիւն ևս կ'ենթադրէ հայ արուեստի ազդեցութեան կողքին, անշուշտ իբրև վրացական ոճի նմուշ նկատելով այն եկեղեցիները որոնք կը դանուին Վրաստանի մէջ և որոնք կամ հայկական են, կամ հայ արուեստէն ներշնչուած:

Ս.

# ՀԱՅ ԵՒ ՎՐԱՑԱԿԱՆ ԱԶԴԵՑՈՒԻԹԻՆՆԵՐ ՌՈՒՄԵՆ ՃԱՐՏԱՐԱՊԵՏՈՒԹԵԱՆ ՎՐԱՅ

## ԸՆԴՀ. ՏԵՍՈՒԹԻՒՆ

Ֆաճախ մատնանշուած է հայ արուեստին ազգեցութիւնները ուսմէն ճարտարապետութեան վրայ: Այս տեսակէտով պէտք է նկատի ունենալ այնքան վրաստանը որքան Հայաստանը: Արդէն դժուար է որոշապէս զատել ինչ որ մասնաւորաբար հայկական է կամ վրացական այն տարրերուն մէջ զորս կը գտնենք ի Ռուսիայ:

Թռչիլէսքու՝ արդէն՝ Քուրթէա-տէ-Արճէշի եպիսկոպոսական եկեղեցոյն վրայ խօսած ատեն, ի վեր հանեց խնամութիւնը անոր զարդարանքներուն՝ կովկասեաններուն հետ, և Հաժախու ենթադրեց թէ ան նախապէս շինուած է ԺԳ. դարուն վանի շրջանէն զաղթած Հայերու կողմէ և պարզապէս նորոգուած ԺԶ. դարուն նէակօտի ձեւքով («Etimologicum Magnum»):

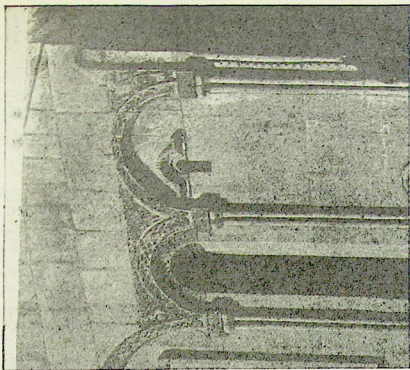
Շուաղի նոյն իսկ ըսաւ, — ոչ առանց ինչ ինչ չափազանցութեանց, — թէ «Քուրթէա-տէ-Արճէշի, Թրբիօվիշիի և Տրակօմիրնայի եկեղեցիներուն վրայ ոչ մէկ զարդ չկայ որ հայկական չըլլայ, թէ զարդական ճարտարապետութեան տեսակէտով Ստորին Դանուբի հովիտը հայկական գաղութ մըն է»: («Histoire de l'Architecture»):

Սթրչիկովսքի ևս ի վեր հանեց խնամութեան ինչ ինչ ընդհ, գիծեր: («Die Baukunst der Armenier und Europa»):

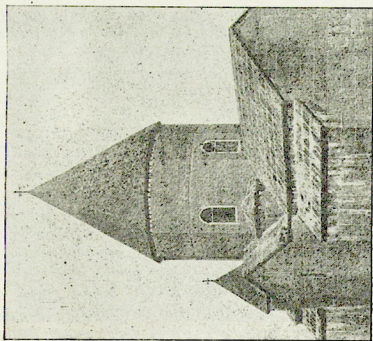
Ես իսկ մատնանշեցի Հայաստանի անուղղակի ազգեցութիւնը Սերպիոյ ճամբով, ազգեցութիւն՝ որուն Բօգիայի եկեղեցին գերազանց օրինակ մըն է: («Une visite à quelques églises de Serbie»):

Ն. Կիքա-Պուտէշթ, վերջերս ի վեր հանեց այն ազգեցութիւնները որոնք զործած են վալախ արուեստին վրայ:

Եւ սակայն չահեկան է մտնել կարգ մը մանրամասնութեանց մէջ և քննել աւելի մօտէն թէ որո՞նք են ճարտարապետական կամ զարդական այն տարրերը որոնք խնամութիւն մը կը ցուցնեն կովկասեաններուն հետ, որո՞նք են անոնց նախատիպերը, զորս կարելի է գտնել և ո՞րը կրնայ ըլլալ անոնց ներմուծման ճամբան:



ՀԱՅԳԵՂԳԻՔ ԳՐԻՂՄԱՆ ԿԻՐԱՆ



ՀԱՅԳԵՂԳԻՔ ՖԻՂԻԳՅՈՒՆ ԿԻՐԱՆՈՒԼՈՒՑ

## ԱՆՈՒՂՂԱԿԻ ԱԶԳԵՑՈՒԹԻՒՆՆԵՐ

Պիտի սկոխնք պրպտելով Հայաստանի կամ Վրաստանի արուևստին հետքերը Վալաքիոյ մէջ:

Ներկայ ուսումնասիրութեան շրջանակին մէջ չ'իյնար զննել այն պարագան թէ Լուակոնք (*trichonque*) յատակագիծը, որ գրեթէ ընդհանուր կանոն է Ռումանիոյ մէջ, նախնապէս հայկական ծագում ունի: Ինչ որ ըլլայ իր հեռուոր ծագումը՝ ինչ կը վերարերի մեղ՝ այս յատակագիծը մեղ եկած է Մոնթ-Աթոսէն, շատ հաւանարար Սերպիոյ ճամբով:

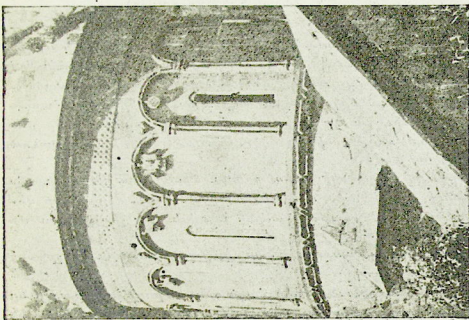
Նոյնպէս արագորէն պիտի անցնինք Սերպիոյ ճամբով Հայաստանէն մեր ընդունած անուղղակի ազդեցութեան վրայէն՝ որ կ'երևայ Մօրավայի տիպարէն յիշատակարաններու վրայ, կանդնուած ժԳ. դարուն Օլթինիոյ մէջ: Քօզիան, նախ, որ հակառակ ժէ. դարուն վերջերը նորոգութիւն կրած ըլլայուն, ցարդ լուպահանուած է ըլլայ իրրև յատակագիծ, ըլլայ իրրև զարդական տիպիկ մանրամասնութիւն. յետոյ Թիամանան, բազմիցս նորոգուած, որ ժԹ. դարու կէսերուն ազետալի բարեփոխութիւն մը կրած է:

Հայկական և վրացական ազդեցութիւնը Մօրավայի եկեղեցիներուն վրայ ընդունուած է, ներկայիս գրեթէ ամբողջ աշխարհի կողմէ, ինչ կը վերարերի իրենց ճակատներուն (*façade*) այնքան ալրազան զարդարանքին, և մանաւանդ ինչ կը վերարերի սիւնակներուն (*les colonettes*) և կամարակապերուն (*arcades*) զոր կը կրեն անոնք: Այս պարագան մեղ թոյլ կու տայ չպնդելու, և անմիջապէս կու դանք այն յիշատակարաններուն որոնց մէջ կը կարծենք տեսնել ուղղակի ազդեցութիւն մը:

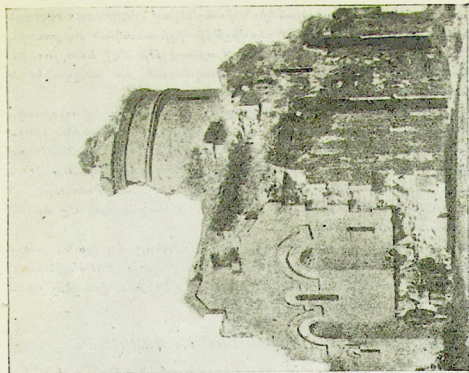
### ԿՍ.ՄՄ.Մ.Մ.Ս.Ս.Ս.Ս.Ս.Ս.

Վայախ եկեղեցիներու յատկանշական զիծերէն մէկը այն աղեղնակերպերն (*arcatures*) են որ կը զարդարեն անոնց ճակատները ժԳ. դարու սկիզբներուն, և մանաւանդ—խիստ ընդհանուր կերպով— ժէ. դարու կէսերուն և մինչև ժԹ. դարու սկիզբը: Պիտի իօսիմ այն կամարակապերուն մասին որոնք կիսարդր կողմնադէմ (*profil semicirculaire*) ունին, —պարզ, կրկնակ կամ եռակի պարոյրներով (*boudin*), — որոնք զուտ զարդական են, առանց կառուցական դերի, և որոնք այսպէս ըսած, զետեղուած են ճակատներուն (*façade*) վրայ: Անոնք կամ երկու շարք են՝ բաժնուած միջակայ քիւով մը (*corniche médiane*), — ինչպէս Տէայի վանքին մէջ, — և կամ կը կազմեն միակ վերին շարքը (*rangée*)՝ ստու-





ՊԱՆՈՐԱՆԻ ԵՊԻՏՈՒՄ



ՀՈՐՈՐՈՒՍԻ Կ. ՄԻՆԱՍ ԵՊԻՏՈՒՄ



րինը կազմուած ըլլալով ուղղանկիւն փանօներով (panneaux rectangulaires), — ինչպէս Արճէշի, Թրկօվիշիի իշխանական արքունիքին, Պուքրէշի մայր եկեղեցիին, Վաքարէշի մէջ եւայլն: Եւ կամ երկու ըէճիւթրները (registre) կազմուած են ուղղանկիւն փանօներով, — ինչպէս Հօրէշի Ս. Առաքելոցը:

Այս շրջանակին մէջ կը հանդիպինք բազմաթիւ փոփոխակներու: Երբեմն կամարակապերը (arcade) կը խաչաձևուին (ինչպէս Մօկօչայա, Պրանքօվէնի աշտարակը), երբեմն ալ սիւնակները ընդմիջուած են երկու առ երկու կամարակապերով — Պրանքօվէն, Սթէլէա, Պուքրէշի մայր եկեղեցի, Ֆիլիփէշի տէ Փատուրէ, — այնպէս որ կայ հիմնասիւններու (montant) միակ խուրձ մը երկու կամարակապերուն համար:

Աշտարակներն ալ միևնոյն կամարակապերը կը կրեն, բայց հազուադէպօրէն (Փափուչա): Առհասարակ վալախ եկեղեցիներու աշտարակները պահած են Պալքաններու մէջ յաճախադէպ բիւզանդական կառուցուածքը:

**ՀԱՅ ԵՒ ՎՐՍՏԱԿԱՆ ԵԿԵՂԵՑԻՆԵՐՈՒ ՅԱՏԿԱՆԻՇԸ**

Արդ, հայեւորացական եկեղեցիներու յառանշական մէկ զիժը՝ կիսարոտր նուրբ պզտիկ սիւններու վրայ զետեղուած ճիշտ այս կամարաշարները կամ աղեղնակերպերն են (arcature):

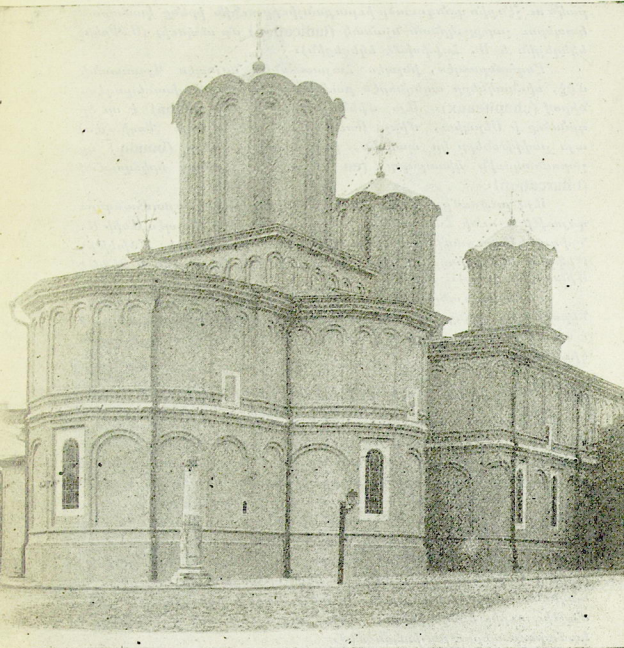
Ընդհանրապէս անոնք կը զրաւեն ճակատին ամբողջ բարձրութիւնը, ինչ որ բաւական նկատելի տարբերութիւն մը կը կազմէ բաղդատելով վալախ եկեղեցիներուն հետ: Այս տեսակէտով սերպ կամարակապերը աւելի մօտ են իրենց նախատիպերուն:

Այսուհանդերձ երկու registreներու բաժնուելը շատ հաւանարար գոյութիւն ունէր Հայաստանի մէջ, ինչ որ կը թուի ցուցնել Ս. Բարթոլոմէմէոսի վերագծութիւնը (relevé) կատարուած Պախմանի ձևըով:

Ներկայիս ուղղանկիւն փանօններու միակ առաջին շարք մը կը տեսնուի հոն (ինչպէս Արճէշի եկեղեցիին մէջ), վերի մասը վերաշինուած ըլլալով շատ նախնական ձևով և շիփ շիտակ պատ մը ձևացնելով միայն:

Պախման այս կառուցուածքը կը նկատէ մօտաւոր շրջանէ մը ըլլալուն ապացոյցը:

Սերպ կառուցուածքը ուր ճակատին ամբողջ բարձրութիւնը զրաւող կամարակապերը կարուած են ճիշտ հոն ուր ծագում կ'առնեն ներքին կամարները, նրբին քիւով (corniche) մը, կը թուի ցոյց



ՊՈՒԲՐԷՇԻ ՄԱՅՐ ԵԿԵՂԵՑԻՆ

տալ ճակատի երկու registreներու փոխանցման փուլը:

Այսուհանդերձ հայկական ինչ ինչ եկեղեցիներ ևս ուր աշտարակն ու շէնքին զանգուածը իւրաքանչիւրը ունին իրենց կամարակապերու շարքը, կրնան նշանակ (indication) մը սեպուղի (Ս. Փրկիչ եկեղեցին և Ս. Հռիփսիմէ եկեղեցին):

Ընդհանրապէս, ինչպէս Հայաստանի, նոյնպէս Վրաստանի մէջ, սիւնակները աղեղներէն բաժնուած են փոքր ախաւեղադէսներով (chapiteaux): Այս միւսնոյն լուծումն (solution) է որ կը գտնենք ի Սերպիա, մինչ՝ Ռումանիոյ մէջ (բացի Քօզիայէն) այս շափիթօները կը պակսին, իսկ պարուրածները (boudin) կը շարունակուին կիսարոյտր (en demi-cercles) պարզ երկհղւումով (bifurcation):

Այս լուծումը, — թէև քիչ յաճախադէպ, — այսուհանդերձ զսյուլթիւն ունի Հայաստանի և Վրաստանի մէջ (ինչպէս Անիի Ս. Գրիգոր Ապուղամբինց, Ճէլաթիի, Թվեթի, Չուլէի, Մծխէթի, Թիֆլիսի եկեղեցիներուն մօտ, Էրզրումի մէկ թիւրպէին և Չիֆթէ Մինարէին վրայ):

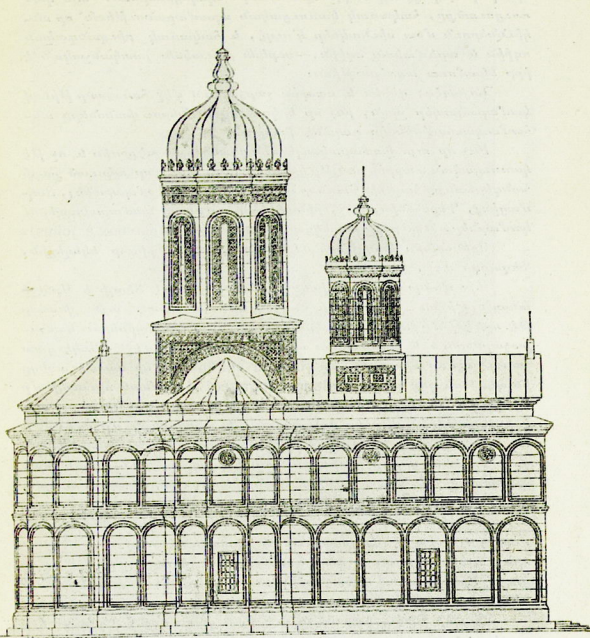
Նոյնպէս Վանի լճին մօտ Ախլաթի մէջ գտնուող թիւրպէններուն մօտ, որոնց վրայ ճշմարտիւ, կողմնադէմը (profil) վերածուած է առաւելապէս զարդական վիճակի, և որոնցմէ մէկը ունի ուղղանկիւն փանօնը:

## ՏէԱԼԻ ԵԿԵՂԵՑԻՆ ԵՒ ԻՐ ՆՄԱՆՈՒԹԻՒՆՆԵՐԸ

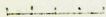
Այս տէքօսը Վալաքիա առաջին անգամ կը գտնենք Տէալի վանքին մէջ, կառուցուած 1500ին: Ամբողջութեամբ յղկուած քարէ շէնք մը, գեղեցիկ հանդերձանքով: Ծակաաները զարդարուած են կամարակապերու երկու շարքերով, որոնց մասին խօսեցանք:

Մասնանշելի է որ, — ինչ որ աւելի կ'ընդգծէ իրենց զուտ զարդական գերը, — իրենց բաշխումը (répartition) հաշուի չ'առնել կառուցման ինչ ինչ տարրերը: Իսպին որմին (paroi du chœur) վրայ սկսող կամարակապերը կ'անցնին կողմնակի կողակներէն (abside) առանց հաշուի առնելու այնքան կարևոր տարրը որ ներքսամէտ անկիւնն (angle rentrant) է: Նոյնն է Արձէշի եկեղեցիին և բազմաթիւ ուրիշ եկեղեցիներու մէջ, ուր աւելի մեծ է ֆանթէզիան կամարակապերու բաշխման մէջ:

Այս շահեկան կառուցուածքը կը գտնենք Վրաստանի մէջ՝ ի Ճէլաթի, Մծխէթ, բայց երբեք Հայաստանի մէջ: Այս տեսակէտով սերպ եկեղեցիները աւելի զբացի սէտք է ըլլան Հայաստա-



111386



Տ Է Ա Լ Ի Վ Ա Ն Ք Ի Ն Ե Կ Ե Ղ Ե Յ Ի Ն



17-137



նի, իսկ Վալաքիայիները Վրաստանի եկեղեցիներուն: Այս կա-  
ռուցուածքը, հակառակ կառուցական արամարանութեան՝ որ ան-  
կիւններուն մօտ սիւնակներ կ'ուղէ, և հակառակ բիւզանդական  
ոգիին և արեմտեան ոգիին, — ուրեմն բաւական յատկանշական է  
իր բկամուտ ազդեցութիւն:

Նոյնպէս, վերին և ստորին շարքերուն մէջ հաւասար թիւով  
կամարակապեր չկան, ինչ որ երկու registreներու փանօները ան-  
համապատասխան կը դարձնէ իրարու:

Ինչ որ այս կամարակապերուն զետեղուած տէքօնին և ոչ թէ  
կառուցական տարրին ընդթը կը յատկանշէ, այն է որ յղկուած քարի  
հանգերձանքը հաշուի չ'առնէր աղեղը: Մինչդեռ Լօմպարտոյ, Տալ-  
մացիոյ, Գերմանիոյ մէջ, օրինակի համար, կոյր կամարակապերու  
կամարներուն քարերը յարակցօրէն կորնթարթ են (claveux à joints):

Օրինակներ կան Անիի մէջ՝ Հոնենցի Ս. Գրիգոր եկեղեցին,  
Գեղարզի մէջ, և Եայն:

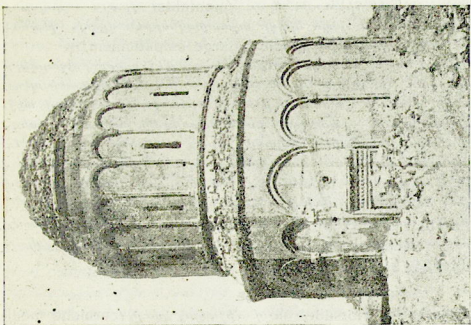
Այս մանրամասնութիւնը ուրեմն կը շեշտէ Տէալի և Արճէշի  
խնամութիւնը Հայաստանի հետ, և կը հաստատէ այն փաստը  
թէ որեւէ խնամութիւն չի կրնար ըլլալ այս եկեղեցիներու կամար-  
աշարներուն և արեմտեան ուսմանականներուն միջև: Ասկէ զատ  
շարունակիկ պարուրածեք (boudin continu) որ կը կազմէ աղեղը  
ինչպէս նաև գոց սիւնը (colonne engagée), փոխանակ սիւնակի մը  
որ կը կրէ աղեղի մը վայրէջքը՝ ախաւեղագէտի մը միջոցաւ, ցոյց  
կու տայ թէ ինչիրը կը կայանայ ուրիշ սկզբունքի մը մէջ:

Նոյնպէս արեմուտքի մէջ բացակայութիւնը ուղղանկիւն  
փանօներու, որոնք Վալաքիոյ ինչպէս ասիական ինչ ինչ եկեղե-  
ցիներու մէջ կամարաշարներուն տեղը կը բռնեն, միևնոյն ուղղու-  
թեամբ նշանակ (indication) մըն են:

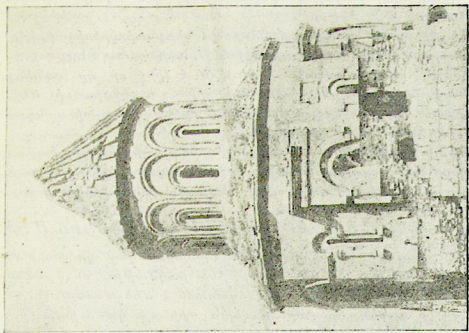
Շահեկան է գիտնալ թէ Տէալի և Արճէշի քարակոտութեան  
գործիքը նման չէ՝ Հայաստանի (և Վրաստանի) մէջ դործածու-  
ածին, այսինքն առաւել կամ նուազ խիտ placage մը՝ ինչպէս կը  
վկայէ Սթրիքօվսքի (Die Baukunst der Armenier und Europa, էջ  
207):

Առիթը չունեցանք տեսնելու կամ գիտնալու թէ ինչպէս կի-  
րարկուած է, այս տեսակէտով, վալախ եկեղեցիներու քարը, իրենց  
պահպանման վիճակը թոյլ չտալով որեւէ հետազօտութիւն ընել  
այդ տեսակէտով. բայց շահեկան պիտի ըլլար նօթ առնել այս ա-  
սանճայապակութեան կարելիութիւնը առաջին առիթին ստուգելու  
համար դայն:





Անիի Ս. Փրփրոս Եկեղեցին



Անիի Ս. Գրգորոս Եկեղեցին

Գիտենք միայն որ քարերը իրարու կցուած են երկաթէ ձանկերով (crampons) կապարով կնքուած, ինչպէս Տէալի նոյնպէս Արճէշի մէջ:

Գիտել պիտի տանք դարձեալ որ ներքնախարխիւր (socle) — բազմադարձ (à forte modenature) և թանձրազանգ (à large empattement) — շայն վրացական տարր մըն է (ինչ որ կը դանենք Անիի մայր եկեղեցիին, Անիի Ս. Գրիգորիին, և Էջմիածնի մէջ, ինչպէս նաև Գապէնի մէջ ի Վրաստան) որ ոչ զուտ բիւղանդական է, ոչ ոտման կամ դոթական:

Տէալի աշտարակներուն պատուհանները շրջանակող կամ արակապերը երկու պարուրածներու միջև կը կրեն զարգարուն լայն գօտի մը (plate-bande) որուն պիտի անդրադառնանք աւելի յետոյ:

### ԱՐՃԷՇԻ ԵԿԵՂԵՑԻՆ ԻՐ ՆՈՒՆՈՒԹԻՒՆՆԵՐՈՒՆ ԱՆՉ

Թէև Արճէշի եպիսկոպոսական եկեղեցին շատ կը տարբերի Տէալի եկեղեցիէն, սակայն անոր հետ բազմաթիւ հասարակաց զիժեր ունի, և պարզ է որ անկէ օգտուած է մեծ մասամբ:

Հոն կը դանենք կամարակապերու միեւնոյն կառուցուածքը, Տէալիներուն նման՝ վերին շարքին մէջ, իսկ վարի շարքին մէջ՝ ուղղանկիւն փանօնի: Միեւնոյն պարուրած կամարակապերը, — հոս գոյզ և եռակի հիմնասիւններու (montants) վրայ, — զարդարանքներու միեւնոյն լայն երկը աշտարակներուն վրայ, թանձրազանգ ներքնախարխիւր (socle à large empattement):

Պէտք է նոթել սակայն որ մինչ Արճէշի մէջ պարուրազարդերը արտակարկառ (en relief) են, և ճակատին վրայ զետեղուածի պէս, ինչպէս կը տեսնուի Հայաստանի և Վրաստանի մէջ, — Տէալի մէջ, պարուրազարդերը, — պարզ, — բարձրաքանդակ լաւ մը զետեղուած են անմիջականօրէն ճակատին վրայ որ իրենց ներսն է, և ոչ թէ կամարակապերու արտաքին մասերուն վրայ որոնց յատակազիժն է tangent au boudin: Այս մասնաշաղկուտիւնը կը ձգտի մօտեցնել Տէալը Փոքր Ասիոյ և Պոլսոյ կերպերուն հետ:

Արճէշի զարդարանքները, որոնց պիտի վերադառնանք յետոյ, աւելի հարուստ են քան Տէալինը, թէև կը բխին միեւնոյն սկզբունքներէն:

\* \* \*

Ուրրազարդի (torsade) ձևով միջակայ քիւը (corniche médiane) տարր մըն է որ առաջին անգամ երևան կու գայ ուղմէն:

արուեստին մէջ՝ Արճէշի եպիսկոպոսական եկեղեցիին մօտ հոնկէ է որ ընդօրինակուած է յաճախ, ըլլայ միեւնոյն ձևով, ըլլայ մօտաւոր ձևերով, ինչպէս Պուքրէշի Մետրօօլոյիային մէջ, ուր պարանին (cable) տարրերը զուգահեռական են, և դարձուած են տարրեր հետաւորութեանց վրայ՝ փոխանակ տեւական եղանակով դարձուած ըլլալու:

Ոլորածե (en torsade) տարրերը բաւական յաճախադէպ են զանազան երկիրներու մէջ. հոն յաճախ զանոնք կը դանենք քիւի դարձարանքի, դուռներու և պատուհաններու շրջանակներու ձևով, բայց զետեղուած միեւնոյն ոգւով ինչպէս Քուրթէա տէ Արճէշի մէջ, — շրջանակելով, այսպէս բաժ, կառուցուածքը՝ կամարները ծագած բարձրութեան վրայ, — կը դանուին միայն Հայաստանի և այն շրջակայ վայրերուն մէջ որոնք կրած են իր ազդեցութիւնը, ինչպէս մէկ կողմէ՝ Վրաստանի և միւս կողմէ՝ Քիւրտիստանի մէջ, և սեղծուք ու թուրք արուեստի շրջաններուն մէջ, շրջաններ՝ որոնք այնքան բազմաթիւ փոխառութիւններ բրած են Հայաստանի արուեստէն և որոնք իրեն հետ այնքան ակներև կերպով խնամութիւն ունին:

Ճիշտ այս շրջաններն են ուր դասնք բազաառութեան կերբ այն կամարակապերուն համար որոնց մասին խօսեցանք վերը: Այս ոլորազարդերուն նմուշները կը դանենք Հայաստանի մէջ, ի միջի այլոց Հոռոմոսի վանքին մէջ (Ս. Մինասի եկեղեցին)՝ զոյգ պարանի (corde) ձևով որ կը շուրջպատէ աշտարակը ճիշտ այն բարձրութեան վրայ ուրկէ ծագում կ'անէ կամարը, Վաղարշապատի մէջ՝ միեւնոյն կէտին վրայ, Անիի մէջ՝ Ս. Փրկիչ եկեղեցիին աշտարակին ստորտը: Ի Վրաստան Պէթանիա եկեղեցիին մէջ՝ աշտարակի կամարակապերուն տակ, Մծխէթի մայր եկեղեցւոյ մատուռաձև մէկ դամբարանին մէջ, յետոյ Վանայ լճին մօտ Ախլաթի չորս թիւրպէներուն մէջ: Էրզրումի երկու թիւրպէներուն և Չիֆթէ-Մինարէի մէջ, ոլորազարդը, խիստ յատկանշական, զետեղուած է աւելի բարձր և կը կազմէ քիւր (corniche):

Կարելի է այս ոլորազարդերը վերածել երեք գլխաւոր տիպարներու, — շարայար ոլորազարդ (torsade continu) և անջրպետ հալ ոլորքներով պարաններ (cordelette à tours distancées), որ փոխանցում մըն է առաջին տիպարէն դէպի մեկմօրէն բարձրաքանդակ հիւսակազարդերու հիւսակները (entrelacs de passementerie) և որոնք խիստ յաճախադէպ են այս շրջաններուն, ինչպէս նաև

բովանդակ խլամ միջերկրականեան արևելքին մէջ:

Ոլորագարդերու բոլոր այս օրինակներուն մէջէն ճիշտ է որ հազիւ մէկ կամ երկուքը իրենց նմանը ունին Արճէշի մէջ, բայց նոյնիսկ միւսներն անգամ բաւական իրական այնպիսի խնամու-թիւն մը կը մատնանշեն որմէ պարզ կ'երևայ թէ շրջաններու այդ հանգոյցէն մեզ կու գայ այս տարրը զոր Արճէշի ճարտարապետը բնականաբար և տրամաբանականօրէն զետեղած է հոն ուր Տէալի եկեղեցիին մէջ կը գտնուէր միջակայ քիւր որ կամարակապերու երկու registreները կը բամնէ:

Այս դիրքը կը համապատասխանէ, որոշ չափով, այն դիրքին զոր այս ոլորագարդերը կը զրաւեն աշտարակներու կամարակապերուն տակ Պեթանիոյ, Նիքորցմիւնտայի, Անիի Ս. Փրկիչին, Ախլաթի և Մծխէթի զամբարաններուն մէջ:

Ինչ կը վերաբրի զարդարանքին, պիտի մատնանշենք աշտարակներուն պատուաններուն լայն շրջանակները՝ որոնց մասին ըսինք քանի մը բառ, թմբուկներուն խարխիւները (base)՝ ծածկուած թէ Արճէշի և թէ Տէալի մէջ քարէ պրօթըրիով, փանօները որ ճակատները կը զարդարեն:

Բաղմաթիւ հեղինակներ, ինչպէս ըսինք սկիզբը, երևան հանեցին այն մեծ խնամութիւնը որ կայ Արճէշի պատերը ծածկող զարդարանքին և Հայաստանի ու Արաստանի յիշատակարաններու զարդարանքներուն միջև:

Իրականին մէջ՝ հայ, կովկասեան, պարսկական, արաբական և օսմանեան մօթիֆներու զարմանալի խառնուրդ մըն է աս,— առանց հաշուելու աւելի հին տարրերը զոր կը գտնենք քրիստոնէական շրջանի սկիզբներէն և զոր կարելի է ընդհանուր կերպով բիւզանդական կոչել, այս բառին ամէնէն լայն առումով:

Պիտի ջանանք սակայն քիչ մը ճշդել և գտնել քանի մը բաղադատութեան կէտեր:

Երկու տեսակէտ կայ նկատի առնելիք: Նախ զարդարանքին ընդհանուր կառուցուածքը, այսինքն իր զեկավար սկզբունքները, և յետոյ նոյն ինքն զարդարանքը՝ այսինքն մօթիֆները. կայ վերջապէս եղանակը որով իրադործուած են:

Նախ ի վեր պիտի հանենք զարդարանքներու առատութիւնը (profusion)՝ որ ճարտարապետական զիծերու ազատ երևույթը կը խանդարէ. յետոյ կայ hors d'echelle, — Շուազիի բացատրութեան համեմատ ի մասին կովկասեան հիւսակազարդերուն (passementerie): Այս երկու յատկանիշերը հասարակաց են Հայաստանի,



կովկասի և անոնցմէ բխող երկիրներու յիշատակարաններուն:

Ի վեր պիտի հանենք յետոյ, իբրև հասարակաց ուրիշ մէկ դիժ, պատուհանները եզերող զարդարանքներու լայն երկղները, հայկական նախասիրութիւն (աւելի հազուադէպ Վրաստանի մէջ)՝ ուղղանկիւն պատուհաններու համար, հարթ (plat) և կողմնադէմ (profilé) լայն շրջանակերով մինչ կամարակապ (cintre) պատուհաններու վրայ լայն երկղները ընդհակառակը շատ աւելի ի պատուի են Վրաստանի մէջ և գրեթէ անզոյ Հայաստանի մէջ. Անիի Մայր եկեղեցին, Անիի Ս. Գրիգոր Հոննոցը: Յետոյ պէտք է յիշենք զուտ զարդական փանօները և ներկայութիւնը վարդաձեւերու (որոնցմէ ոմանք ծակտակէն = à jour), որոնք կը յատկանշեն խրաքանչիւր կամարակապը և որոնք իրենց համապատասխանը ունին սերպ եկեղեցիներու մէջ: Վերջապէս փոքր սկաւառակները որոնք կը զրոշմեն աղեղներու հանգիպումը և որոնց կը հանդիպինք ի Վրաստան Սամաթիլի, Թվէթի, Չուլէի, Փիթարէթի, Բալթիէֆի մէջ (Ուլարով «Նիւթեր Կովկասեան Հնագիտութեան համար», 1904, Մոսկուա):

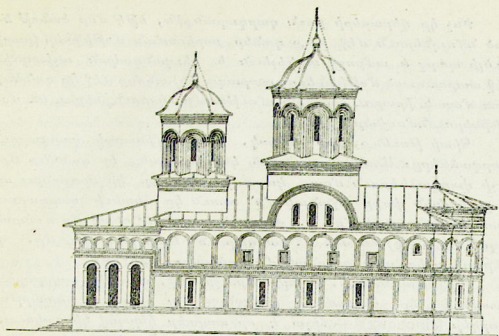
Վերջապէս զարդարանքին ամբողջութիւնը և ընդհանուր խմբաւորումը կը ներկայացնէ ակներև խնամութիւն մը որ երևան պիտի գոյ ինքնին եթէ ձանձրոյթը յանձն առնենք բազդատելու մէկ կողմէ Արձէշի և Տէալի ճակատները և միւս կողմէ Նիբորցմիտայի ճակատը՝ օրինակի համար(\*):

(\*) Կարելի է նիշել, զարձեալ, երկու սկզբունքներ հայ արուեստէն ազդուած Փոքր Ասիոյ շրջաններուն զարդարանքին մէջ. — չափազանց բարձրաքանդակ (à fort relief) զարդարանքը՝ որուն ծագումը կարելի է գտնել Սուրիոյ յիշատակարաններուն մէջ, եւ մակերեսի զարդարանքը աւելի արևելեան, որ ի պատուի է իսլամ զարդարանքներու մէջ: Առաջին տիպարին կը պատկանին խոշոր կողմնադէմով աղեղակերպերն ու հիւսակները (arcatures et entrelacs à gros profil), այնքան հասարակաց Հայաստանի և Վրաստանի մէջ: Երկրորդ տիպարին կը պատկանին թեթևօրէն բարձրաքանդակ, աւելի փոքուած հիւսակազարդերը (passementeries), շրջանակները և հիւսածոյ արէղները (les galons tressés): Սոյն երկու տիպարներուն խառնուրդը ակնբախ է մանաւանդ Սեղծուքեան յիշատակարաններու մէջ: Բայց Պոլսոյ օսմ. արուեստն ալ այդ մասին նմուշներ կը ներկայացնէ, և, այս տեսակէտով, Տէալը և Արձէշը իրենք ալ մէյմէկ տկար արձազանգ են:





ՎԼԹԸՐԻՇԹԻ ԵԿԵՂԵՑԻՆ



Թ Ր Կ Օ Վ Ի Շ Թ Է Ի Ե Կ Ե Ղ Ե Յ Ի Ն



Մ Օ Կ Օ Շ Ա Յ Ա Յ Ի Ե Կ Ե Ղ Ե Յ Ի Ն

ինչ կը վերաբերի բուն զարդարանքին, եթէ մեր ծանօթ եղած նմուշներուն մէջ չենք գտներ յարեւմտան մօթիֆներ (բացի աւելի պարզ և ամբողջ արեւելեան և բիւզանդական աշխարհին մէջ տարածուած մօթիֆներու պարագայէն), անոնց մէջ կը գտնենք շատ մօտ և իրարու շատ խնամութեամբ սկզբունքներու եւ մօթիֆներու նմուշներ:

Պիտի թուենք, իրր օրինակ, Նիքորցմինտայի զարդարուն վարդաձևերը: Անոնց համանման կառուցուածք կը գտնենք Արձէշի վարդաձևերուն մօտ, կառուցուածք որ կը կայսժայ ա. կեդրոնական փոքր շրջանակ մը՝ որուն կը հետևի զարդարուն համակեդրոն դօտի մը. բ. յետոյ երկրորդ շրջանակ մը մանրալար (cordellete) ձևով. գ. զարդարուն երկրորդ երկդ մը. գ. վերջապէս երկրորդ շրջանակ մը մանրալարի ձևով:

Նիքորցմինտայի, ինչպէս Արձէշի մէջ, առաջին զարդարուն դօտին կը կրէ հիւսակներ (entrelacs) եւ երկրորդը սաղարթազարդեր (rincaux), — ճիշտ է որ տարբեր կերպով կիրարկուած: Արուեստը միեւնոյնն է ուրիմն եւ համանմանութիւնը խիստ մեծ:

Կարելի էր գեւ նոյն սեպի ուրիշ մերձեցումներ ընել՝ ընտրելով ուրիշ վարդազարդեր (rosace):

Նիքորցմինտայի և Արձէշի սկաւառակներուն միջև նոյնպէս կարելի է խնամութիւն մը գտնել. թէ մէկուն և եւ թէ միւսին հիւսակները զարդարուած են արմաւազարդերով (palmette), զարդարանքը իրր քանէվա ունենալով ութը մօթիֆներ:

Նոյնը նաև Արձէշի, Քապէնի, Պէթանիայի ինչ ինչ վարդազարդերուն մասին, որոնք կը ներկայացնեն երկար արմաւազարդերով հիւսակներ որոնց սուր ծայրերը իրարու կը հանդիպին կեդրոնին մէջ:

Վերջապէս որքան Արձէշի, նոյնքան Նիքորցմինտայի և այս շրջաններու ուրիշ եկեղեցիներուն մէջ, կը թուի թէ պարանին մօթիֆը նախընտրուած է զարդարելու համար սկաւառակներու մեծ ու պզտիկ զանազան շրջանակները:

\* \* \*

Ոչինչ կայ զարմանալի երբ ճիշտ միեւնոյն զարդարանքները եւ կատարեալ նմանութիւն մը չգտնենք: Զարդային սոյն արուեստին մէկ սկզբունքն է չլիբընդօրինակել մօթիֆ մը, այլ գայն փոխել անվերջ, ստեղծել հազար փոփոխակներ միեւնոյն թեմային վրայ: Ճարտարութեան և տաղանդի ապացոյց էր առ:

Շրջանակներուն և փանօներու քննութիւնը մեզ կը բերէ միևնոյն սևոյ եղբայրացութեանց: Անիի Ս. Գրիգոր Հոննոց եկեղեցոյ պատուհանին շրջանակի զարդարանքը՝ որ դոյութիւն ունի նաև Ախլաթի մէկ թիւրպէին վրայ, կայ նոյնպէս Տէալի եկեղեցին իբր արձանագրութեան շրջանակ, կամ Արճէշի փանթօքրաթօրին աշտարակին սլաղին վրայ:

(Ճիշտ է որ բաւական ընթացիկ զարդարանք մըն է աս, և սակայն խիստ յատկանշական):

\* \* \*

Կան նաև զարդային ուրիշ մօթիւններ, զոր կը դասենք թէ Կովկասի և թէ Արճէշի մէջ, ինչպէս ծաղկաձև զարդերը (fleurons), շթաքարերը (les stalactites), ատամնաւոր կորնթարդներով դռներու կամարաքիււերը (les archivolttes des portes à claveux en-dentés), զուտ երկրաչափական զարդարանքները, ևւայն: Ատոնց մասին պիտի շխտինք որովհետև անոնք երկու երկիրներու մէջ ալ կը սերին իւրամական հասարակաց աղբիւրէ մը:

\* \* \*

Վերջապէս ինչ կը վերաբերի այն եղանակին որով այս զարդարանքները շինուած են իբրև կիրարկութիւն, կատարելութիւն, աշխատանքի նրբութիւն, դուրի (ciseau) հարուածի վստահութիւն, ինչպէս նաև այն եղանակին որով զարդարանքը մօտըլէ եղած է, անոնք ևս Տէալը և Արճէշը կը կապեն իրենց արևելեան մօտէլներուն, և կը զանազանեն որոշապէս Քօղիայէն և ՄօրաՎայի սերպ եկեղեցիներէն:

\* \* \*

Իբրև Ասիական տարր՝ պիտի կրնայինք զուտ յիշել Արճէշի կառուցական ինչ ինչ մասնաշաղկութիւնները:

Մինչդեռ եկեղեցոյ նաւին (n: o:) յատակազիծը ունի նամանութեան ինչ ինչ կէտեր՝ սերպ զանազան յատակազիծերու հետ, pronaosը ինչ ինչ նախադաւիթներու (narthex athonite) հետ, naosին աշտարակը ներքնապէս ութանկիւն է, և քառակուսիին ութանկեան վերածուժը տեղի կ'ունենայ շեղ կամարներով չորս կամարափողերու (trompe) միջոցաւ, որոնք ասիական տարրեր են, — փոխանակ զմբէթարդներուն (pendentif) որոնք ընդհանրապէս բիւզանդական կանոն են:

Ութանկեան ներքին հատածը (section) խիստ հազուադէպ է մեր մէջ:

Այս մասնալատութիւնները, առանձինն, անշուշտ որ մեծ նշանակութիւն չունին, բայց միանալով բոլոր այն միւս տարրերուն հետ որոնք մեզ կը միացնեն Հայաստանի կամ Վրաստանի հետ, մասնաւոր արժէք մը կը ստանան:

\* \* \*

Մէկ խօսքով, և մէկ կողմ թողլով այս վերջին մանրամասնութիւնը, Քուրթէա-տէ-Արճէշի և Տէալի զարդական բոլոր տարրերը մեզ կը տանին միեւնոյն ծագման, այսինքն Կովկասի, Հայաստանի կամ Քիւրտիստանի շրջաններուն, և Փոքր Ասիոյ ամբողջ այն մասին՝ որ կալուածք եղաւ սելճուք արուեստին:

Միւս կողմէ, շմոռնանք, Քուրթէա-տէ-Արճէշի զարդական ուրիշ տարրերու մէկ խումբը կը պատկանի այն առնուան օսմանեան արուեստի կալուածին:

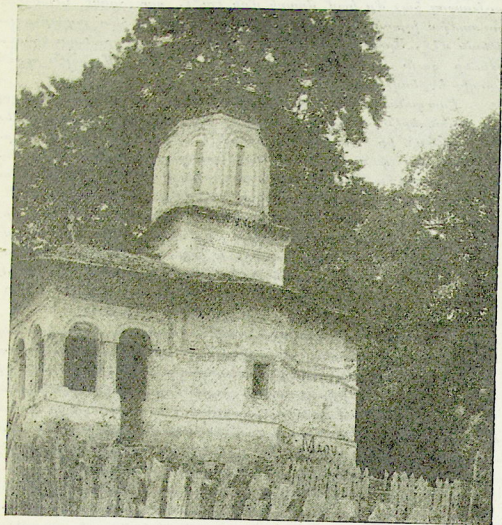
Արճէշի եկեղեցւոյ շինութեան պահուն՝ Պոլսոյ ճարտարապետական լիակատար ծագման մէջ էր և պէտք էր բնականաբար մեծապէս ազդել Արևելեան Շէրապայի բոլոր ժողովուրդներուն վրայ որոնք շիւում կ'ունենային իրեն հետ:

Բանի մը աղբիւրներ կը հաւատան թէ 'նէակօէ իշխանը՝ կառուցանողը Արճէշի եկեղեցւոյն՝ իր երիտասարդութեան մէկ մասը Քուրթիոյ մէջ անցուց և թէ 'նոյնիսկ հոն ծառայեց իրր վերակացու մզկիթի մը շինութեան: Որոշ է որ ճաշակը՝ որով կառուցուած է եկեղեցին՝ այդ զրոյցը արգարացնելու բնոյթը ունի: Իրր թէ Սուլթանէն արտօնութիւն այ ստացած է Վալաքիա բերել տալ շինուածանիւթեր և ճարտարապետներ:

Ինչ ալ ըլլայ, բացորոշ է որ Արճէշի ճարտարապետը, որ շատ բաւ տեղեակ էր Կովկասի զարդական արուեստին և Փոքր Ասիոյ զարդական սկզբունքներուն, կատարելապէս ծանօթ էր նաև Պոլսոյ մէջ կիրարկուող զարդաւորման(\*):

(\*) Դիտելի է, — Արճէշի երկու փոքր աշտարակներուն առթիւ՝ որոնք այնքան տարօրինակ կերպով շրջագծուած (contournée) են, — որ նոյն սեսի ճարտարութեան օրինակ մը Էտիրնէի մէջ ալ կայ, ուր Իւշ-Շէրէֆի-ճամիի (1440) մինարէներէն մէկը, դարձուած է որսրածոյ (en spirale), ինչպէս սելճուքեան ինչ ինչ մինարէներ, և ինչպէս Ֆիլիպէի Խմարէթ ճամիի մէկ մինարէն: Նոյն ձևով է նաև Պոլսոյ մէկ մզկիթին մինարէներէն մէկը, Շահա-տէի մօտ:





ՓԸՓՈՒՇԱՅԻ ԵԿԵՂԵՑԻՆ

Հաւանական է ուրեմն որ իր երկրէն դաղթած և Պոլսոյ մէջ աշխատող հայ մը կամ վրացի մըն էր(\*), զոր հոնկէ նէակօէն, լուսամիտ իշխան և Պալքսններու և Թուրքիոյ հետ յարարերութեան մէջ, Արճէշ բերել տուաւ: Ժողովրդական բանաստեղծութիւնը զայն դարձուց առասպելական Մէշթէր Մանօլէն որուն յուզիչ հէքեաթը բոլորն ալ դիտեն:

Ըստ զանազան յոյն աղբիւրներու (զոր կը յիշէ Reissenberger իր Ֆրանսերէն բնագրին մէջ, էջ 30), նէակօէն ընտրած է և Թուրքիայէն իր հետ իբր թէ բերած է Նիաէսիէցի Մանօլին: Երկու վայրեր կան միայն որոնց անունը որոշ չափով կը համապատասխանէ, — Այալընի մերձակայ Նիւսիան, և Կապաթովկիոյ Նիւստան, ծննդավայր Նիւսացի Ս. Գրիգորի, Կեսարիոյ մօտ:

Այս սպարազային Մանօլէ պէտք է հայրենակից ըլլայ թուրք հռչակաւոր ճարտարապետ Սինանի, որ մաս կը կազմէր Լէնիշէրլիններուն բանակին և զաւակն էր Խրիսթօ անուն Յոյնի մը, Կեսարիայէն, ուր Սինան ծնած էր 1489ին: Այս կերպով Մանօլէն Սինանէն տասը կամ քսան տարի առաջ ծնած կ'ըլլայ:

\* \* \*

Թուրթէա-տէ-Արճէշի եկեղեցիին զարդարանքը տեսական ազդեցութիւն մը ունեցաւ Վալաքիոյ մէջ, անուղղակի կերպով փոխանցուելով այսպէս հայկավրացական ազդեցութիւնը, ոչ թէ իր կառուցումէն անմիջապէս յետոյ, այլ ժիշարու կէսերէն սկսեալ, երբ զարդական կամարակապերը (arcade) և փանօները կը վերերեւան և զրեթէ ընդհանուր կանոն կը դառնան: Նոյն բանը նաև ոլորազարդ քիւերու (corniche en torsade) համար: Գարուն վերջերը կը տեսնենք որ վերստին երեսն կու գան օսմանեան արուեստէն փոխ առնուած մանրամասնութիւններէն մէկ քանին, քանդակուած վարդաձևերը և զարդարուն լայն շրջանակներով ուղղանկիւն պատուհանները: Այս զարդարանքներուն ոճը, ճիշտ է որ փոխուած է: Նոր դարուն ճաշակները կան, բայց զարդական սկզբունքը նոյնը կը մնայ (Մարքուցայի եկեղեցիին պատուհանը):

Պարանաձև միջակայ քիւը (corniche médiane en câble) քանիցս կը վերերեւի, եւ իր երկու ձևերուն մէջ, որոնց մասին խօսեցանք: Բազմաթիւ են օրինակները:

(\*) Աւելորդ է անգամ մը եւս շեշտել թէ Հայերը դարերու ընթացքին ճարտարապետներ եւ քարակոփներ հայթայթեցին բիւզանդական, յետոյ օսմանեան ամբողջ աշխարհին:

Մէկ խօսքով հայ-վրացական ազդեցութիւնը զորս Տէալի եկեղեցին և Արճէշի եպիսկոպոսական եկեղեցին փոխանցեցին տեական կերպով վալախ արուեստին, ամէնէն առաջ պարուրած և կամարաշարերն (arcature en boudin) են, յետոյ պարուրած և քիւր (corniche en cable) և վերջապէս ինչ ինչ սկզբունքներ կառուցման մանրամասնութեանց զարգարանքին մէջ:

### ՀԱՅԵՒՎԻՐԱՅ. ԱԶԴԵՑՈՒԹԻՒՆԸ ԿՕԼԷՇԹԻ ԵԿԵՂԵՑԻՒՆ ՎՐԱՅ

Պէտք է մատնանշել, զարձեալ, միևնոյն ժէ. զարուն երկրորդ կէտին մէջ, հայ-վրացական ազդեցութեան սահմանափակ նոր նպաստ մը Կօլէշթի եկեղեցիին և շէնքին: Հոն կը գտնենք հիւսակներով շրջանակներ (encadrements à entre-lacs)՝ կոր հատուածով (à section courbe), փոխանակ կիրարկուած ըլլալու շեղ մակարդակներով (par plans inclinés), ինչպէս կը պահանջէր բիւզանդական արտադրութիւնը: Մօթիֆները մեզ կը յիշեցնեն ձէլաթի և Սամաղուի մօթիֆները:

Ծանօթ է մեզ որմնադիր վարպետին, զոնէ քանդակագործին անունը. ան հողածութիւնը ունեցած է զայն քանդակելու քարին վրայ, — Սթօյքա Մէշթէր: Այս անունը ոչ հայկական է, ոչ վրացական, ոչ իսկ ուրիշ անուան մը պայքանեան աշխտութիւնը: Այդ ուղղութեամբ, հետեարար, ոչ մէկ ցուցում ունինք:

Բայց կարելի է ենթադրել որ ազդեցութեան այս նոր խուժումը, — անկախարար Արճէշէն, — կարելի է կապել դէպի Վալաքիա Հայոց նոր գաղթերուն հետ որոնք տեղի ունեցան ժէ. զարու սկիզբը:

Ուրիշ ենթադրութիւն մը, — որ հիմնապէս չի հակասեր առաջինին, — այն է թէ Սթօյքա, մէկն էր այն վարպետներէն, որոնք կառուցմանը կամ զարգարանքին մասնակցեցան Եաշի Թրէյ-Իէրարճ եկեղեցիին, աւարած 1639ին: Այս եկեղեցին, որուն մասին պիտի խօսինք աւելի յետոյ, կը պարունակէ հայկական վրացական բազմաթիւ զարդակաւ տարրեր:

Պէտք է մտնել զարձեալ որնոյն իշխանը, Վասիլէ Լուփու, որ Եաշի մէջ կառուց Թրէյ-Իէրարճը, 1646ին ալ, վալախ հողի վրայ, Թրկօվիշէի մէջ, շինեց Սթէլիա եկեղեցին, որ կը պարունակէ Թրէյ-Իէրարճի տարրերէն մէկ քանին:

## ՀԱՅ ԹԻՎԱԿԱՆ ԵՎ ԱՋԻԵՑՈՒԹԻՒՆ

Եթէ ծագի այն հարցը թէ հայկազգական ազգեցութիւններէն ո՞րն է որ տիրապետած է մեր եկեղեցիներուն մէջ, զմուտք պիտի ըլլայ անշուշտ վճռական պատասխան մը տալ: Առաջին ակնարկով պիտի թուի թերևս որ նմարը պիտի հակի վրացական կողմը՝ պարուրածե կամարաշարներուն (arcature en boudin) պատճառով, որոնք իրենց նմանակները ունին աւելի կովկասի քան Հայաստանի մէջ, ինչպէս նաև մեծ վարդաձևերուն (rosace) և առհասարակ զարդարանքին պատճառով: Բայց այս ենթադրութիւնը ընկալմեզ պիտի վարանեցնէ ակներևարար հայկական տարրերու խառնուրդը: Այս անատուզութիւնը կը բացատրուի բաւական այն փաստով թէ սոյն ազգեցութիւնները ներգործած չեն ուղղակի ալ միջնորդութեամբը ուրիշ երկիրներու, ուր տեղի ունեցած է զանազան ծագում ունեցող տարրերու խառնուրդը:

## ԱՋԻԵՑՈՒԹԻՒՆ ԵՎ ՆԱՍՏԱՆ

Արդարև եթէ բազմաթիւ Արձէշի ճակատը Ախլաթի (Վանայ լճին մօտ) թիւրպէներուն հետ, որոնք սելճուքեան կառուցուածքներ են, պիտի նշմարենք որոշ ինամութիւն մը զարդական գոտիներու բաշխման սկզբունքներուն մէջ:

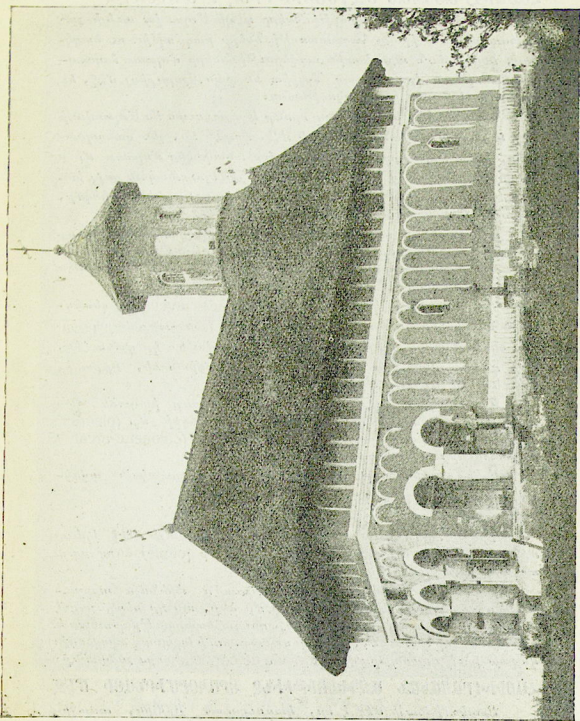
Գլխաւոր տարրերութիւնը բաշխման մէջ՝ Արձէշի զարդարանքին երկու registreներու վերածումն է: Ախլաթի մեծ թիւրպէին կառուցուածքը կը մօտենայ Արձէշի վերին registreին, իսկ Ախլաթի փոքր թիւրպէին ուղղանկիւն փանօները կը համապատասխանեն ստորին registreին:

Նոյնպէս կարելի է աւելի առաջ երթալ և նշմարել որ Արձէշի naosին աշտարակը խնամութիւն ունի Ախլաթի մեծ թիւրպէին հետ:

Առանց շատ պնդելու այս զուգակշիռներուն վրայ, և առանց երբեք բռնու թէ Ախլաթը ազգած է Արձէշի վկայ, կը պարզուի սակայն որ այն ողին որով Արձէշը թարգմանած է հայկազգական նախատիպերը, շատ մօտ է Ախլաթի թիւրպէներուն զարդական ըմբռնման: Անոնք ցոյց կուտան որ կարելի է Գիւրտիստանի և Փոքր Ասիոյ մէջ փնտռել այն ճամբան որ կովկասէն մեզ կը տանի Գուրթա-աւ-Արձէշ: Ախլաթը, էրզրումը, սելճուքեան շրջանները բնգհանրապէս, յետոյ Պոլիսը, այդ ճամբուն գլխաւոր հանգրուաններն են: Ճամբուն ընթացքին տեղի ունեցած խառնուրդները կը նուազեցնեն այն հետաքրքրութիւնը թէ հայ կամ վրացական ազգեցութիւններէն ո՞րն է որ գերակշիռ եղած է:

Կը մնայ աւելի խառնուրդի (amalgame) մը փաստը՝ քան թէ յեղաշրջման մը արդիւնքը:





1880 2 1 64 6 7 6 8 1 2



## ՀԱՅԵՒՎՐԱՅՑԱԿԱՆ ԱԶԴԵՑՈՒԹԻՒՆԸ Ի ՄՈՒՏՈՎԱ

Թէև հայ զաղթականութիւնները դէպի Մոլտովա աւելի յաճախագէպ էին և իրենց հաստատութիւնները բազմաթիւ ու ծաղկեալ, կովկասեան արուեստին ազդեցութիւնները մոլտաւ ճարտարապետութեան վրայ նուազ ճշգրիտ են քան վալաքիոյ մէջ, և կարօտ աւելի շատ խուզարկութեանց:

Նոյնիսկ հայ եկեղեցիները որոնք կառուցուած են Մոլտովայի մէջ և որոնցմէ ոմանք, նոյնիսկ ԺՉ. դարէն են, չեն զանազանուիր, իբրև ճարտարապետութիւն, ժամանակակից մոլտաւ միւս եկեղեցիներէն, բայց եթէ միայն իրենց յաւելուածական զոյգ խորաններով, որոնք կը պատուարեն, նաւին (naos) արևելեան կողմը, գլխաւոր կողակին (abside) խորանը:

Այն կարծիքը յայտնեցինք թէ կոր (oblique) աղեղները որոնք գմբէթին տրամագիծը կը զեղչեն և որոնք մոլտաւ կամարներուն գլխաւոր յատկանշական մասն են, մեզ կու գան Պարսկաստանէն Հայերու միջոցով:

Կիսաբոլոր կոյր կամարակապերը (arcades aveugles) զետեղուած եկեղեցիներու ճակատը՝ որոնց մասին խօսեցանք վալախ յիշատակարաններու առթիւ, երբեմն Մոլտովա ևս կը գտնուէին, ԺՉ. դարու վերջերէն սկսեալ (ինչպէս Արօնիանուի, Իցքանի, Սֆ. Շօն տէ Սէրէթի մէջ):

Այս աղեղնակերպերը միշտ պարզ են, երբեք խաչաձև, առանց կամարակապերը կրկնուելու միակ դրանդի մը (piedroit) վրայ, և առանց անշուշտ կամարակապ-սիւնը (colonnette-arcade) ընդհատուելու ակաւեղադէմներով (chapiteaux):

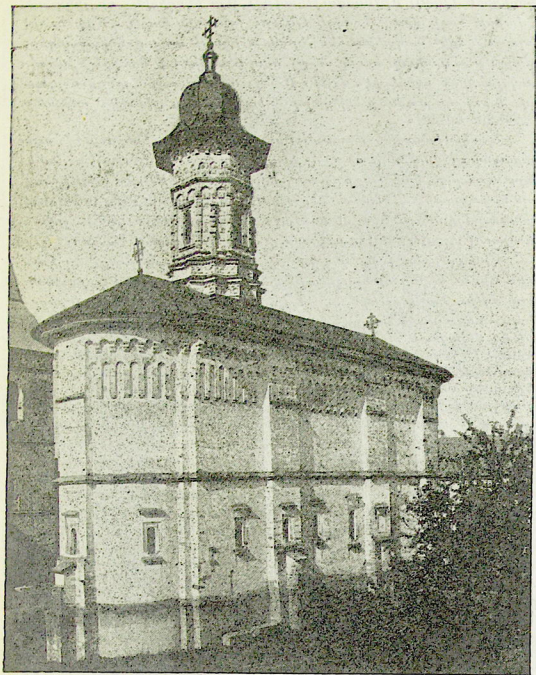
Վալաքիայէն ներմուծուած է աս. հայկալրացական ազդեցութիւնը անուղղակի է ուրեմն հոս:

\* \* \*  
Գրեթէ միևնոյն շրջանէն կը սկսի Մոլտովայի մէջ կրեալ միջակայ քիւր (corniche mediane), պարանի (cable) ձևով, բայց տարբեր Արճէշի մէջ եղած ձևէն:

Փոխանակ ունենալու կանոնաւորապէս միևնոյն ուղղութեամբ դարձուած պարանի (corde) մը ձևը, ան կը ներկայացնէ բազմաթիւ torons accollés որոնք զուգահեռաբար կ'ընթանան և երբեմն ձախ կը դառնան, ինչ որ կը զանազանուի եր կորդ տիպի սոյն վալախ քիւր ոլորազարդերէն (torsade de corniche) զորս քննեցինք:

## ՀԱՅԵՒՎՐԱՅՑԱԿԱՆ ԱԶԴԵՑՈՒԹԻՒՆԸ ՏՐԱԿՈՐՄԻՐՆԱՅԻ ՄԷՋ

Տրակօմիրնայի մէջ է որ, կառուցուած 1606ին, առաջին անգամ կը տեսնենք ոլորեալ պարանի (cables tors) այս սեւը: Անհաւանական չէ որ երկրորդ տիպի վալախ քիւրերը ծագած



ՏՐԱԿՕՄԻՐՆԱՅԻ ԵԿԵՂԵՑԻՆ

ըլլան Տրակոմիրնայի քիւէն՝ փոխանցուելով Թրկովիշթէի Սթէլէա եկեղեցիին (1646) միջնորդութեամբը: Այս եկեղեցին, որ շինուած է վախի հողի վրայ Վասիլէ Լուփու իշխանին կողմէ, և որ ունի, մոտաւ ուրիշ տարրերու հետ, Տրակոմիրնայի տիպով ոլորազարդեր, քանի մը տասնեակ տարի առաջ կառուցուած է Պուքրէշի մետրապոլտական եկեղեցիէն (1655-1658), ուր առաջին անգամ ըլլալով է որ կը գտնենք երկրորդ տիպի վախի քիւային պարանը (corniche cable):

Տրակոմիրնայի և յետագայ բազմաթիւ եկեղեցիներու մէջ, այս ոլորազարդը գործածուած է ոչ միայն իբր քիւ (corniche), այլ նաև ճարտարապետական շարք մը տարրերու համար, ինչպէս ընդմիջեալ կամ երկայնաձիգ կամարներու (arcs transversaux ou long tudinaux) ախաւեղադէններու (chapiteaux), ջղաձևներու (nervures), շրջագիծերու (encadrement), և կարասիի զարդարանքին համար:

Տրակոմիրնայի եկեղեցին, որուն ճարտարապետը կը կոչուէր Տիմա և հաւանաբար յոյն էր, — կը ներկայացնէ զարդական բազմաթիւ նոր մոթիֆներ, այլազան ծագումներով և բնոյթով, որոնք սակայն ընդհանուր բնոյթը ունին ծածկելու, — գոնէ ինչ կը վերաբերի աշտարակին, — զարդերու ցանցի մը որմը (muraille), ինչ որ կովկասեան բնոյթ ունի: Բայց ուրիշ ծագում ունեցող մոթիֆներու խառնուրդը և այն պարագան որ անոնք աւելի աւերթերազրուած են (juxtaposition) քան բաժնուած շարունակական երիզներու (repartition en bandes continues) ցոյց կուտան ամէն պարագայի մէջ անուղղակի փոխանցման ճամբայ մը (թերևս ուսուական):

Այս ոլորազարդին (torsade) ներմուծումը և մեծ ընդունելութիւնը որուն արժանացաւ անմիջապէս, դիւրացուած պէտք է ըլլան միեւնոյն սեռի այն բազմաթիւ զարդերուն շնորհիւ զորս կը գտնենք թէ հայ և թէ ուղմանական ձեւադիրներու մէջ: Իրարու շատ մօտ հիւսակները (entrelac) արդէն վաղուց գործածուած էին ոչ միայն ձեւադիրներու զարդանկարուած էջերու շրջանակներուն (cadre de page) մէջ, այլ նաև շիրմաքարերու թեթևապէս բարձրաքանդակ (à faible relief) շրջագիծերուն մէջ:

Տրակոմիրնայի ոլորազարդը ճշտապէս որևէ ընդօրինակութիւնը չէ անոնց զոր կը գտնենք Հայաստանի, Վրաստանի կամ սելճուքեան շրջաններու մէջ, բայց իբրև ոգի շատ մերձաւոր են իրարու, և կը ներկայացնեն նաև սանդղային չափազանցուածութեան (exagération d'échelle) այն բնոյթը՝ որ յատկանշական է այդ շրջաններուն մէջ:

Բացի ոլորազարդերէն որոնց մասին խօսեցանք Արժէշի աւթիւ, կարելի է յիշել իբրև բաղդատութեան կէտ Գեղարգի կամ Մզիի եկեղեցւոյն աշտարակը:



Ե Ա Շ Ի Թ Ր Է Յ Ի Է Ր Ա Ր Զ Ե Կ Ե Գ Ե Ց Ի Ն



## ՀԱՅԵՒՎՐԱՅԱԿԱՆ ԱԶԴԵՑՈՒԹԻՒՆԸ ԹՐԷՑ ԻՆՐԱՐՀԻ ՄԷՁ

Ինչ որ ալ ըլլայ՝ այս ոլորազարդը (torsade) մտնուած ոճին յատկանշական տարրերէն մէկը կը դառնայ ամբողջ փէ. դարու ընթացքին, և կը դառնուի բազմաթիւ եկեղեցիներու մէջ, որոնցմէ յիշենք Սօլքան, Պըրնօվան, Չէթըցուլան, Էւայն, և Նալի Թրէյ Իէրարը:

Թրէյ-Իէրարն որ եկեղեցին, որ աւարտած է 1639ին, և որուն ճակատները ամբողջապէս ծածկուած են ամենաայլազան զարդերու շարունակակոն ցանցով (réseau) մը, ան ևս կը ներկայացնէ, բացի որմերու ընդհանուր զարդարանքի այս յատկանիշերէն զորս ի վեր հանեցինք, — բազմաթիւ զարդեր, զլիսաւորարար անոնք որ զետեղուած են երկններու ձևով, որոնց հիմնական մօթիֆը (motif directif) շեղանկիւններու (losange) ցանց մըն է, կամ այն մօթիֆը որուն համարժէքները կարելի է դանկ վարին-կովկասի չրջանին, մասնաւորաբար Վրաստանի մէջ (Մցխէթ, Մանկլիս, Պէթանի, Սաֆարա, Քապէն, Ախթա):

Պիտի յիշատակենք անմիջապէս հիւսակներու (entrelac) փոքր խաչերը որ կան նախագաւիթին (exonarthex) ներքին որմերուն (paroi) վրայ, ցանուած ցանցկէնի ձևով (treillis) և կազմելով ընդհանուր աէքօս մը, և ճակատի աէքօրաթիվ պատերէն մէկուն վրայ: Անոնք ոճի խնամութիւն ունին Հայաստանի կամ Վրաստանի ինչ ինչ խաչերուն հետ (Մցխէթ, Էւայն), զորս յիշեցինք:

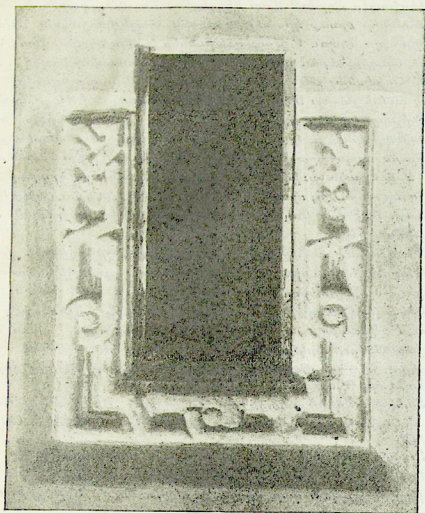
Պէտք չէ մոռնալ որ այս հայ կամ վրացական յատկանիշով զարդերուն վրայ կ'աւելնայ շարք մը ուրիշ տարրերու, պարսկական, ռուսական և թերևս նոյնիսկ իսլամական, առանց խօսելու պակազարդերուն (bandeau) մասին, որոնք կ'ընկերանան միջակայ մեծ ոլորազարդին (torsade médiane), և որոնք արեւելեան ծագում ունին:

Ո՞րը կրնայ ըլլալ թափանցման ճամբան:

Այս եկեղեցիին ճարտարապետը Պոլսեցի Յոյն մըն էր, Մնաքէ էթիտի անուն: Իր ծագումը չփման մէջ կը դնէր բովանդակ արեւելքի հետ, իսլամ թէ քրիստոնեայ, և ոչինչ պիտի արդիւր մտածել թէ ինքն իսկ տեղեակ էր վրացական կամ հայկական զարդային քերականութեան հետ, կամ կրցած էր Պոլսոյ մէջ դիւրութեամբ դանկ այդ երկիրներէն եկող օգնականներ:

Ասկէ զատ պէտք չէ մոռնալ նաև ոչ-զանցառելի սա պարագան թէ Վասիլէ-Լուսիուի երկրորդ կինը, Իլխանուհի Քաթիրին, Չէրքէզ էր, և մտնուած պատուիրակութիւն մը զացած էր կովկաս իշխանական խօսեցելը փնտռելու, որուն ճամբորդութիւնը ունեցած էր իր յուզիչ անցքերը:





Տ Լ Է Ը Թ Ի Ե Կ Ե Ղ Ե Տ Ի Ե

27 B

## ՀԱՅ ԶՈՐԴԱՐԱՆՔԸ ՏՕԼԷՆԹԻ ԵԿԵՂԵՑԻԻՆ ՎՐԱՅ

Վերջապէս Տօլէնթ-Մար եկեղեցին, որ ժե. դարէն է, ունի պատուհաններ որոնք կը ներկայացնեն հայկազգայական արպիկ գարգարանքը: Երկու ենթադրութիւններ կրնան ներկայանալ հոս: Մտաւ եկեղեցիներու պատուհանները, մշտական կերպով, դոթական են սկսեալ ժե. դարէն մինչեւ ժ.Չ. դարու վերջը, և նոյնիսկ աւելի յետոյ: Մէկ քանի պարազաներու մէջ վերածնունդի յատկանիշերը կը ներկայացնեն: Ուրեմն այս տարօրինակ ոճով շրջանակները կարելի է վերադրել յետնադոյն ժամանակներու, երբ մտաւ ճարտարապետութեան մէջ ծագում կ'առնեն ֆանթէզիկն և ընտրականութիւնը (eclectisme) և մասնաւորաբար այն շրջանին երբ ոլորեալ պարաններու (cable tors) ներմուծումը Տրակովրնայի մէջ ա՛ն ևս ցոյց կու տայ հայ կամ վրացական աղեցութիւն մը:

Միւս կողմէ Տօլէնթի պատուհաններուն շրջադիծերը խիստ մեծ նմանութիւն ունին Մանկոփի (Սրխմ) դղեակին պատուհաններու շրջանակներուն հետ՝ որոնք ևս հայկական ոճ ունին:

Շթէֆան-չէլ-Մարէի երկրորդ կինը, Մարիա, Մանկոփէն էր, քոյր այս իշխանապետութեան վերջին վեհապետին, որուն նոյն իսկ օգնական ուժ զրկեր էր Շթէֆան աջակցելու համար անոր թուրքերու հետ իր վերջին կռիւն մէջ, կռիւ որ 1475ին վերջացաւ Մանկոփի զրաւմամբ:

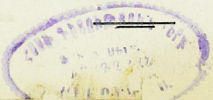
Տօլէնթի կառուցանողն էր Շէնարէա, Շթէֆան-չէլ-Մարէի որբն մէկ քեռայրը, սպաննուած 1481ին Բըմնիքի ճակատամարտին մէջ:

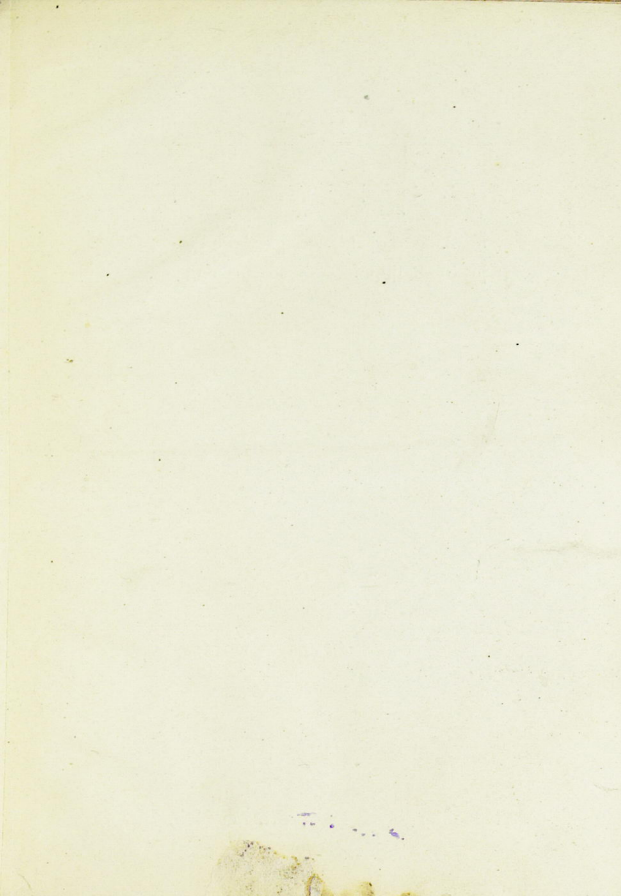
Ուրեմն կարելի է դիւրութեամբ այն ենթադրութիւնը ընել թէ Մանկոփի և Մոլտովայի միջև այս յարաբերութեանց կը պարտինք հայկական գարգարանքի ներմուծումը Տօլէնթի մէջ:

### ՆՈՐ ՕՐԵՐՈՒ ՄԷՋ

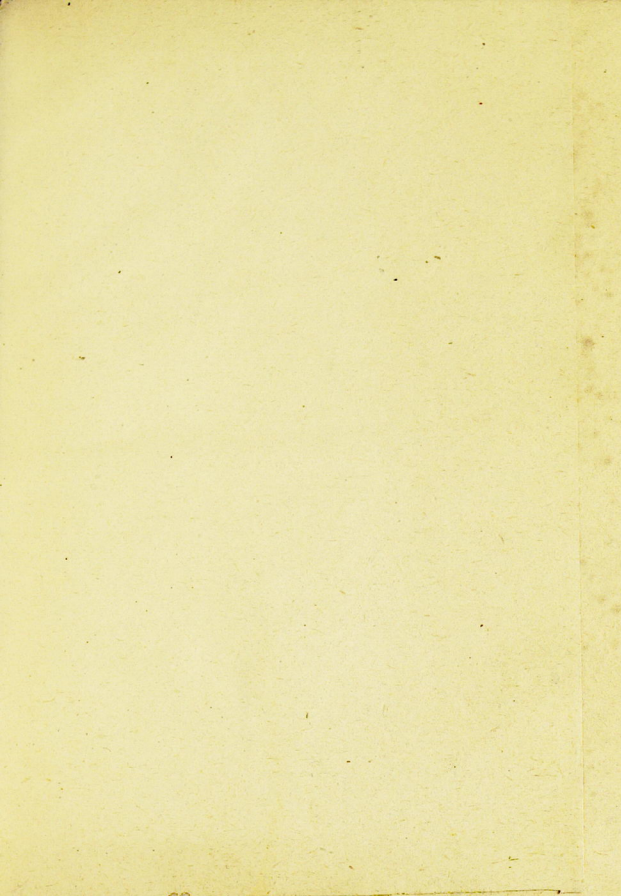
Կրնանք աւելցնել, վերջացնելու համար այս քանի մը նկատողութիւնները, թէ մասնանշուած աղեցութիւնները կը դործեն նաև ներկայիս, կամ աւելի ճիշտը վերստին դոյութիւն ունին Ռուսմանիոյ մէջ, ուր հայկազգայական ծագմամբ բազմաթիւ գարգարանքները, և մասնաւորաբար ոլորազարդերը (torsade) ընթացիկ կիրարկութեան մէջ են արուեստագէտներու, ճարտարապետներու և գծագրիչներու կողմէ, որոնք անցեալ դարերու ծոյն մէջ կը փնտռեն տարրերը ուսմէն արուեստի նոր վերածնութեան մը:

Կ. ՊԱՆՇ











(504)

ԳԱԱ Հիմնարար Գիտ. Գրադ.



FL0007453

A  $\frac{\bar{11}}{19886}$