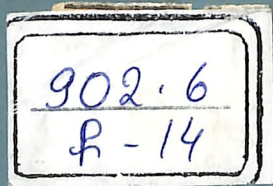
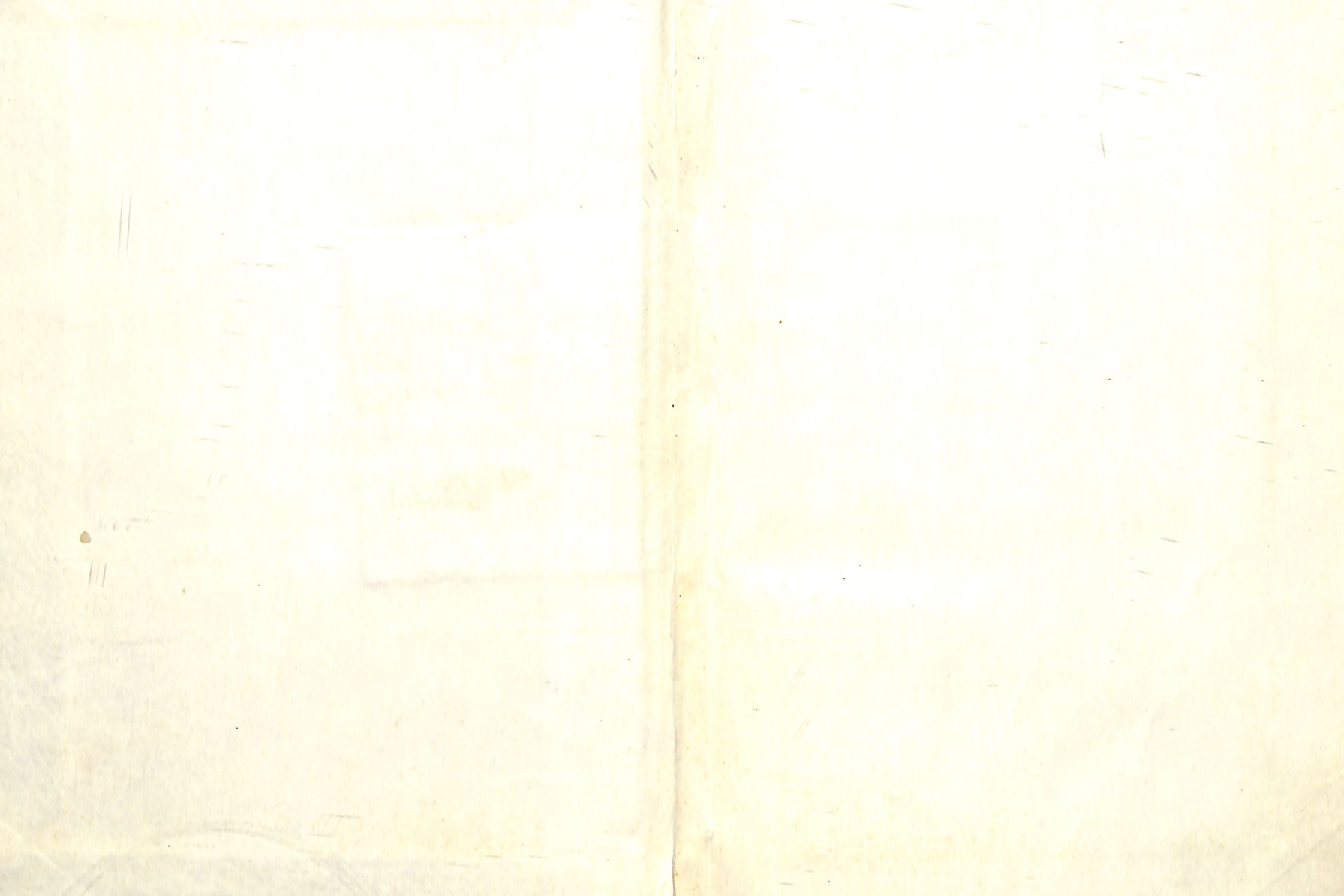


Родословие

Александрович Александрович  
С. С.



1935



ՊՐՈՑ. ԱՇԽԱՐՀԻԿ ԲԱԼԱՆԹԱՐ

ԱՐԱԳԱԾԸ  
ՊԱՏՄՈՒԹՅԱՆ ՄԵՋ

902.6  
Բ-14

ՊԵՏԱԿԱՆ ՀՐԱՏԱՐԱԿԳՈՒԹՅՈՒՆ  
ՅԵՐԵՎԱՆ 1935

5 OCT 2011

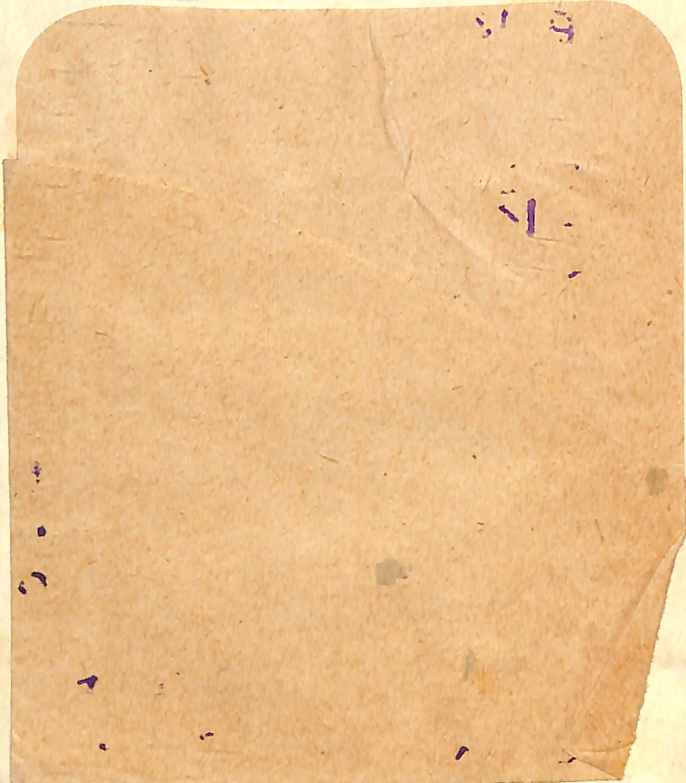
ՀԱՆՉ ՊՐՈԼԵՏ ՏՈՒՐԻԶՍԻ ԸՆԿԵՐՈՒԹՅՈՒՆ (ՕՊԷ)

909.6

Պրոս. ԱՇԽԱՐՀԲԵԿ ՔԱԼԱՆԹԱՐ

Բ-14

սճ



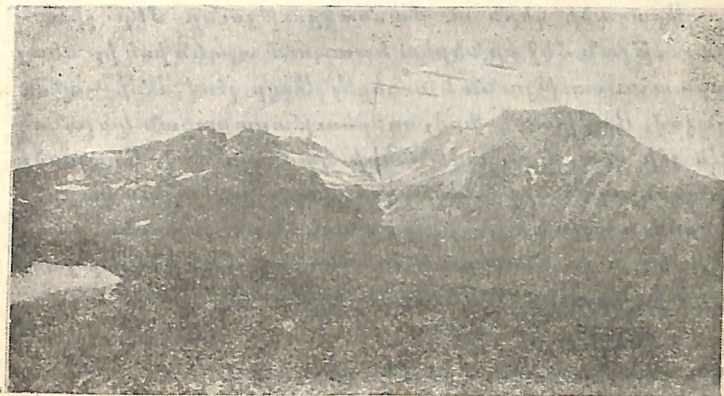
# ԱՐԱԳԱԾԸ ՊԱՏՄՈՒԹՅԱՆ ՄԵՋ

97763  
1984  
0001  
2655  
355

Սկզբնական ցուցանիշները չեն հյուսիսային կույտային հուշարձանների վախճան



ՀՐԱՏԱՐԱԿՈՒԹՅՈՒՆ  
1985



Արագածի գագաթը

Արագածը ընական իր հարստություններով և պատճառական նշանակությամբ, վոր ունեցել է Հայաստանի ընակչի քաղաքական, տնտեսական ու կուլտուրական կյանքում անցյալում, ինչպես նաև լայն ոգտագործման իր ներկայիս ու ապագայի հնարավորություններով՝ ունի խոշորագույն գիտական արժեք ու կարևորություն:

Այդ իսկ պատճառով վերջին տարիներս Խորհրդային Հայաստանի կողմից իրար յետևից կազմակերպված գիտական եքսպեդիցիաները նպատակ են ունեցել նրա բաղձակողմանի ուսումնասիրությունը—հնագիտական (1922 և 1924 թ. թ.), կենդանաբանական-բուսաբանական (1924 թ.), հիդրոլոգիական—գեոլոգիական-հանքաբանական (1926—1930 թ. թ.), որևրևութաբանական (1927 թ.) և այլն տեսակետից:

Արբագրիչ՝ Ա. ՔԱԼԱՇՅԱՆ

Գլավիկա № 8677, հրատ. № 3110, պատվեր № 1258, տիրոժ 3000  
Հանձնված է արտադրության 10 ոգոստոսի 1934 թ.

Ստորագրված է տպագրության համար 10 փետրվարի 1935 թ.

Պետհրատի տպարան, Յերևան, 11 Գնունի № 4

Արագածի դերն ու մասնակցութիւնը մեր շինարարութեան մեջ իր ներկա ետապում արդեն խի իր ունակ արտահայտութիւնն է ունեցել Այդր լճով, Անի—պեմզայով, Արթիկ—տուֆով, ողերևութաբանական կայանով Սև լճի մոտ, կոմ. ավանների կառուցումով, Արագածի անասնապահական սովխոզով, մեղվաբուծական կայաններով, և այլն և այլն, ինչպես նաև նրան վերաբերող կապիտալ ուսումնասիրութիւնների հրատարակութեամբ (Գիտութիւնների Ակադեմիայի կողմից)։

Արագածը Սորհրդ. Հայաստանի ամենաբարձր և միաժամանակ շատ լայնանիստ լեռն է, վոր բարձրանում է աստիճանաբար, փոխած լանջերով։ Իր ընդարձակ հարթավայրերով ու հովիտներով, ինչպես նաև հարուստ բուսականութեամբ ու հոսուն ջրերով՝ նա շատ վաղուց դեպի իրեն է գրավել մարդուն, տալով նրան ապրելու և ստեղծագործելու լայն ու բազմապիսի հնարավորութիւններ։

Իր տեղադրութեամբ կազմելով մի միջնաշխարհ՝ նա շրջապատված է ամեն կողմից խիտ բնակված վայրերով, վորոնք դարեր է լինել նստել են նրա ստորոտում, փեշերի ու լանջերի վրա և ողտվել նրա առատ բարիքներից։

Այդ տեսակետից Արագածը Հայաստանի բնակչի համար հանդիսացել է կենտրոնատեղի, նախ իբրև ամուր վայր — ինքնապաշտպանութեան համար, և ունեցել է իր քաղաքական առաջնակարգ նշանակութիւնը, ապա ձյունի և ջրի հսկա պաշարով — մայր և աղբույր հանդիսանալով ջրաբաշխական սխտեմների համար՝ իր տնտեսական ու կուլտուրական խոշորագույն դերն է խաղացել։

Նրա այդ ընդհանուր ջրապաշարից ծնունդ առնող գետերն ու բազմաթիւ գետակները, վոր վոտոզման աղբյուր են հանդիսանում շրջապատի ցածրահարթերի համար, հոսում են խորխոր ձորերով — ժայռապատ ու ալրաշատ։ Այստեղ մարդն իր առաջին խի որերեց գտել է և՛ բնակարան, և՛ ինքնապաշտպանութեան ամեն հարմարութիւնները, ուստի և հնագույն ժամանակներից մարդկային հասարակութիւնն այստեղ իր զարգացման բոլոր ետապներն է ապրել և թողել իր յերկարատե կյանքի իրական վկաները — նյութական կուլտուրայի բազմահազար տվյալներով։ Նա, այդ կյանքը, իր արտահայտումն է ունեցել նաև հնագույն գրավոր աղբյուրներում, ինչպես և ժողովրդական բանահյուսութեան մեջ — վեպի ու յերգի, վորտեղ Արագածն իբրև մի կոլլոս է բարձրանում ու շեշտվում։

Նյութական կուլտուրայի տվյալները նրան ներկայացնում են իր ամբողջ հասակով, հայտարերելով նաև մի ամբողջ շրջան նրա կյանքում, իր արխայիք ֆորմացիան, վոր մութ ու անհայտ եր գիտութեանը և այժմ միայն սկսում է ճանաչվել վերջին տարիների աշխատանքներով, նրանց (այդ նյութ. կուլտ. տվյալներին) հետ անմիջական շփումների հետևանքով։

Նախքան այդ նորահայտ շրջանի և նրան վերաբերող տվյալների մասին խոսելը, մի համառոտ ակնարկով տեսնենք, թե ինչպես է պատկերանում Արագածը պատմութեան մեջ ըստ այն աղբյուրների, վորոնք միայն մինչ այժմ մատչելի էին գիտութեանը։

Այդ պատմութիւնը վերաբերում է գլխավորապես «Արագածոսնիկ», այսինքն Արագածի այն շրջանին, ուր

կենտրոնացած են մշտական բնակավայրերը, այն ե-  
նրա ստորոտը («վոտն Արագածի») — լանջերը, փեշերն  
ու մոտ շրջապատը՝ հարավային կողմից: Արագ-  
ածոտն հին Հայաստանի վարչական բաժանմամբ հա-  
տուկ գավառ էր կազմում Արարատյան նահանգում. այդ  
գավառին համապատասխանում է մեր բաժանումով՝  
Եջմիածնի գավառը, վորի մեջ մտնում են ներկայիս—  
Թալինի, Ղուրղուղուլու, Մամաղարի, Վաղարշապատի  
և Այտարակի շրջանները:

Արագածի մյուս սահմանները կազմում են արեւի-  
մայան և արեւմտահյուսիսային կողմից՝ արեւելյան  
Շիրակը—Լեւինականի գավառը, ներկայիս Մոլլա-  
Փյոզի, Քավթառի, Հաջիխալի շրջաններով, իսկ  
հյուսիսային և արեւելյան կողմից՝ Նիգ-Աբարանը  
և Կոտայքը:

«Արագած» կոչումով հնումն, ըստ յերևույթին,  
հասկացվում էր լեռը՝ հարավից դիտված, քանի վոր  
նրա հյուսիսային յերեսը համարվում էր Արագածի  
թիկունք:

«Արամայիս... զորդին իւր զՇարայ... առքէ... է դաշտ  
մի մօտաւոր ~ արգաւանդ և բերբի... է թիկունս  
հիւսիսոյ լերինն, որ անուանեցաւ Արագած, յորոյ անուն և  
զգավառն ասեն անուանեալ Շիրակ» (Նորհնացի—Ա. 12):

«Գնացեալ է վերայ Փիլիպպոս է Նիգ (Աբարան) գա-  
ւառի և պատեալ զթիկամբ լերինն Արագածայ՝  
երթեալ անցանէ ընդ Շիրակ» (Ներքո Պատմ. դր. 24):

Սա ցույց է տալիս, վոր կյանքի կենտրոնը լեռան  
հարամն էր, այստեղ է նա սաղմնավորվել և հետագա-  
յում ել պատմական պրոցեսի կենտրոն հանդիսացել:

Այս տեսակետից չափազանց բնորոշ է, վոր Արա-  
րատի հարավային յերեսն էլ նրա թիկունքն է:

«Ելանէ արքայ (Արշակ Բ.) դթիկամբ Մասեաց  
առնել որսս յԷրուս սերեցեալ գաւառին է Կոդոլովտի»  
(Նորհնացի, Գ. 23):

Պարզ է, վոր հայկական կյանքի կենտրոնը համար-  
վում էր Արարատի և Արագածի միջնաշխարհը, իսկ  
Արագածի հյուսիսը և Արարատի հարավը նրանց  
համար թիկունք են:

Սա յե «Արագածոտնը» և Հին Հայաստանի պե-  
տականության մեջ առաջնակարգ դեր խաղացողն ամ-  
բողջ պատմության ընթացքում. սրա բնական ամ-  
բուրթյուններն ու կենսական այլ տվյալներն ոգտա-  
գործվել են ըստ ամենայնի և ավելացվել ու լրացվել  
ձեռագործ հարմարություններով: Դարերի ընթացքում  
կատարվել է բազմապիսի և խոշոր չափերի հասնող  
շինարարություն:

Գիտությանը մատչելի ամենահին գրավոր աղ-  
բյուրն Արագածի վերաբերյալ այն սեպագիր  
տվյալներն են Հին Հայաստանի խալդական արձանա-  
գրություններից, վորոնք կապվում են խալդական ար-  
շավանքների ժամանակի հետ (8-րդ դար մեր թվակ.  
առաջ): Այդ արձանագրություններից մեկը (1884 թ.  
գտնված), վոր պատկանում է խալդ նվաճողներից  
Արգիշտիին՝ Մենուայի վորդուն՝ գտնվում է Արագա-  
ծի հյուսիսարեւմտյան լանջերում Ղուլիջան գյուղի  
մոտ՝ Կարկաչան (Կարանգու) գետի վրա, վոր հոսում է  
Մանթաշի ձորով: Ըստ այդ արձանագրության, Ար-  
գիշտին նվաճել և Կուլիաինի յերկիրը և Դուրուբանի  
քաղաքը<sup>1)</sup>:

<sup>1)</sup> М. В. Никольский — Клинообразные надписи Закавказья, Мат. по археол. Кавказа, вып. V, 83—84

Համաձայն ընդհանրացած սովորութեան, վորով խաղ տիրողներն իրենց արձանագրութեանները գրում եյին հենց նվաճված յերկրում, վորին նա վերաբերում եր, իբրև մի պաշտոնական ակտ—ապարտ Սալդի աստծուն՝ կատարած հաղթանակի համար՝ պետք ե ընդունենք, վոր Արգիշտին վերցրել ե Արագածի հենց այդ մասը, վոր, իբրև վարչական միավոր, այն ժամանակ կոչվում եր «Կուլիաին»<sup>1</sup>։ այդ անվան մնացորդ թերևս կարելի յե համարել ներկայիս Ղուլիջանը, իսկ Դուրուբանի քաղաքի հետքերը պետք ե վորոնել հենց նույն տեղում, ուր գտնվում ե այժմ արձանագրութեանը<sup>1</sup>։

Սալդերի նվաճողական ընթացքն ուղղութեան ունի հարավից դեպի հյուսիս՝ Բիաինալից—Վանից դեպի Հ-ս Հայաստան։

Արաքսի հովտին ու Արարատյան դաշտին տիրանալուց ու այնտեղ հիմնավորվելուց (Դաբուռուն, Արամվիր) հետո, նրանց առաջին գործն ե լինում Արագածի շրջանի գրավումը։ Մինչև Արագածի թիկունքն անցնելը, անշուշտ, խաղերին անհրաժեշտ եր ապահովված լինել Արագածի հարավակողմի հանդեպ, կասկած չկա, վոր այդ կողմն արդեն նրանց ձեռքումն եր նախքան Կուլիաինի նվաճումը։

Սալդերի ճանապարհը մինչև Ղուլիջան կարող եր լինել Արագածի արևելյան ստորոտով՝ Արարանով—Քասախի հովտով, վորը սկիզբն ե առնում Արագածի հյուսիսում և պտտելով նրան արևելյան կողմից, գնում ե հարավ և հասնում ու թափվում Արաքսի մեջ։ Այդ-

1) Никольский ibid—71—73.

պիտով Քասախը հանդիսանում ե ընական և ամենահարմար հաղորդակցութեան ճանապարհն Արաքսի հովտից մինչև Արագածի թիկունքը։ Այդ միևնույն ուղղութեանն ունի և ներկայումս գոյութեան ունեցող խճուղին [Մարգարաբատ (Արամվիր)—Վաղարշապատ—Աշտարակ—Աբարան—Լենինական], վորով և պարզվում ե նրա հին ծագումը։

Մի այլ սեպագիր արքյուր այդ միջավայրում գտնված—նույն Արգիշտի յերկրորդ արձանագրութեանը Մարմաշենում (Ղանլիջա)՝ ցույց ե տալիս, վոր խաղերն Արագածի նվաճումն ամբողջացնելուց հետո ել ավելի առաջ են անցել դեպի հյուսիս և վերցրել են այդտեղ գտնվող «Իրանիունի քաղաքը, խելով նրան Իշկիգուլու յերկրից» (նկ. 2)։ նվաճված այս ամբողջ շրջանը նրանք անվանում են «յերկիր Երաք-ի»<sup>1</sup>։

Նկատի ունենալով, վոր Մարմաշենի արձանագրութեանն իր գտնված տեղով արդեն մատնանշում ե հիշատակված յերկրի («Երաք») տեղը, վորը Արագածի կողմից իր վերին ծայրով հասնում եր մինչև Մարմաշեն, տեսնում ենք, վոր այդ հենց Շիրակ դաշտն ե (կամ գուցե Արագածը և Շիրակն ի միասին<sup>2</sup>), վորին և շտապել են տիրել խաղերը։ իսկ Իրանիունի քաղաքն ամենայն հավանականութեամբ համապատասխանում ե Մարմաշենին, ուր մինչև այժմ ել դեռ պահվել են ուրարտական շրջանի ընդարձակ ամրոցի ավերակներն Ախուրյանի վրա։

1) М. Никольский, 89. И. Мещанинов — Халдоведение, 206-7

2) Հավանական ե «Երաք» անունից առաջացած լինեն մեր «Արագ—ած» և «Շիրակ» անունները, իբրև բարբառային առանձնատեղութեաններ, վորոնց ծագումը նախահայկական ե։

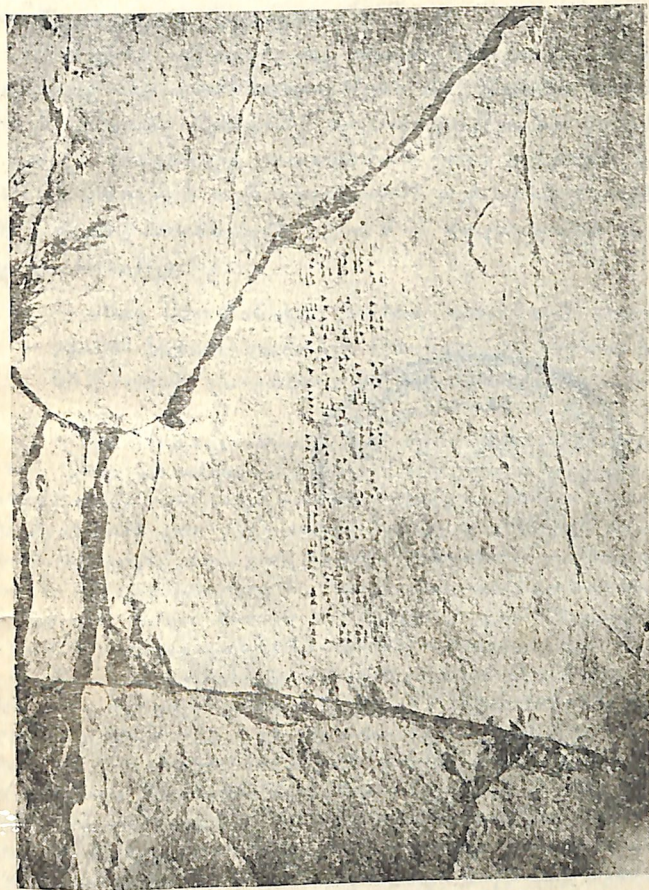


Ղուլիջանի և Մարմաշենի արձանագրություններն ոգնում են մեզ ավելի լավ հասկանալու խալդերի ռազմական պլանը և նրանց գործողություններին քաղաքական ու տնտեսական իմաստը:

Արաքսի հովտից հետո՝ Արագածի նվաճումը համարվելու յեր անհրաժեշտություն, վորպես Հ-ս Հայաստանի միջնաբերդի, վորով միայն կարող եր պաշտպանված ու ապահովված լինել իրենց գլխավոր շտեմաբանը — Արարատյան դաշտը: Ապա նաև տեր դառնալով յերկրորդ նշանավոր շտեմարանին — Շիրակա դաշտին (այս դեպքում հավանաբար շարժվելով, բացի Քասախի ճանապարհից, նաև Արագածի արևմտյան կողմով — Ախուրյանի վրայով), խալդերը միաժամանակ ձեռք են ձգում նրա պաշտպանության կարելիորագույն դիրքը — Մարմաշենի ամրոցը (Իրգանիունի քաղաքը), խլելով նրան «Իշկի-գուլու»-ների յերկրից:

Արագածի և Շիրակի (յերկ. Երաք-ի) քաղաքական-տնտեսական այդ առաջնակարգ նշանակությունն եր անշուշտ պատճառը, վոր տեղացիների հաճախակի ըմբոստացումներին ի պատասխան խալդերը, մանավանդ Արգիշտիի վորդու՝ Մարդուրի ժամանակ, մի շարք անգամներ կրկնում են իրենց արշավանքը դեպի «Երաքի»՝ ավարի, ավերի ու կրակի մատնելով ամբողջ շերջանը:<sup>1)</sup>

Իշկիգուլուների յերկրի տեղադրությունը հեշտապես կարող է վորոշել ի նկատի ունենալով խալդերի բռնած



Նկ. 2. Արգիշտիի սեպագիր արձանագրությունը Մարմաշենի մոտ. (Փաստ Ա. Քարամբաբի)

1) Մարդուրի սեպագիր տարեգրությունը վանում է  
H. Mapp, Археол. Экспедиция в Ван, Л. 1922 г.



ուղղութիւնն ու նվաճումները հերթական ընթացքը՝ սա կարող է լինել Մարմաշինից ավելի հյուսիս այն լեռնոտ յերկիրը, վոր համապատասխանում է ներկայիս Աղբաբային, Ղզղոչին՝ 1)։

Արագածի վերաբերյալ մյուս հնագույն գրավոր աղբյուրը մեր մատենագրութեան մեջ Մովսէս Խաչենացին է։ Այստեղ Արագածի հիշատակութիւնը կապվում է Հայկի վորդինների տարածման հետ, այսինքն եպիքական բնույթի այն սկզբնական աշխարհաշինութեան հետ, վորով Խորենացին սկսում է Հայաստանի և հանց պատմութիւնը։

«Իսկ Արամանեկայ առեալ գաւեմայն բազմութիւնն՝ խաղայ յարեւելս հիւսիսոյ, եւ Երեւալ իջանէ ի խորին դաճաւայր մի [Արարատյան դաշտ], ի

1) Այս յենթադրութիւնն, ըստ յերևույթին, հիմնավորվում է նաև քանի մի տեղեկութիւններով այդ շրջանի ներկայիս առկայ լինելից, վորոնք հիշեցնում են Իշկի-գուլու անունը (արձանագրութեան մեջ ըստ իզոդրաֆիկ նշանի—և՛ ժողովրդի, և՛ տեղի անուն, նկատելով բարդ բառ՝ կազմված Իշկի և գուլու [կամ գուլ] տարբեր խոսքերից)—այսպէս՝ Գյուլի—բուլաղ—Մարմաշինից մի քիչ հյուսիս, Կապսի մոտ, մի այլ Գյուլի—բուլաղ—Ղզղոչի շրջանում, Ամառիայից արեւելա-հյուսիս, մեծ ճանապարհի վրա. Գյուլի—Աղբաբայի շրջանի հյուսիսային մասում, Արվա լճից արեւելա-հյուսիս. նույն տեղում Գյուլիջա—(Գյուլի-ջա)—Գյուլիէց արեւմուտք, նույն լճից ուղիղ հյուսիս. Գեղար—լեռն Ջարիշատում, Ջըղը լճի մոտ արեւելա-հարավային կողմից, վորից վոչ հեռու գեղի արեւմուտք Դաշքերփի մոտ, ինչպէս հայտնի յե, գտնվում է Արշիշտի վորդու՝ Սարգսրի սեպագիր արձանագրութիւնը (H. Марадпись Саргурса из Дашкерта), և նախաուրարտական ամբողջ վորին, ըստ յերևույթին, նա տիրել է. նույն Ջարիշատի արեւմուտքում՝ Գեղա գյուղ, իսկ նրանից հարավ, գետախառնուրդի մոտ—Ողբ-ոլի (Ողճի-Ոճգի-Իշկի) գյուղ։

բարձրագագարանց պարսպեայ լեռանց.... այլ հարավայինն արեգակնանեմ լեռն, սպիտակափառունելով գագաթն [Մասիս]... Յայսմ խորութեան դաշտի բնակեալ Արամանեկայ՝ շինե գման ինչ ի հիւսիսոյ կողմանե դաշտն, եւ զոսն լեռնն ի նոյն կողմանե, եւ զլեռնն անուանե յանկագոյն յիւր անուն Արագած, եւ զկայուածսն՝ ոսն Արագածոյ»:

«Եւ որդի նորա Արամայիս շինե իւր տուն բնակութեան ի վերայ ուսոյ միոյ առ եզերք գետոյն, եւ անուանե զնա յիւր անուն Արմալիւր... Եւ զորդի իւր զՇարայ... առաքե ամենայն աղխի իւրով ի դաշտ մի մօտաւոր, սրգաւանդ եւ բերրի, յորում զնան ջուրք ոչ սակաւ, ի թիկունս հիւսիսոյ լեռնն, որ անուանեցաւ Արագած. յորոյ անուն եւ զգաւառն ասեմ անուանեալ Շիրակ» (Մ. Խորենացի—Պատմութիւն, Ա. 12, էջ 38 ժդ և 39—40):

Խորենացու պատկերացրած Հայկազյանների շարժումները ու տարածման կարգը ճիշտ համապատասխանում է խալդոուրատացոց նվաճումները ընթացքին ամբողջ հյուսիսային Հայաստանի վերաբերյալ ուր մենք յերկու դեպքումն ել տեսնում ենք, բացի միևնույն ուղղութիւնից, նաև ճիշտ միևնույն հերթականութիւնն ու տեղութիւնը (4—5 սերունդ, մոտ մի դար) և անշուշտ նաև միևնույն նպատակը — տեղ դառնալ յերկրի գլխավոր կենսամբարներին (կենսաշտեմարաններին) գրավելով նրա ամբողջութիւնները — կարևորագույն ռազմական դիրքերը. այսպես՝ առաջին

նվազ գրավվում է Արարատյան դաշտը՝ Արաքսով և Արարատյան բարձունքներով. յերկրորդ նվազ՝ Արագածը — Գասախի հովտով և Շիրակ դաշտը. և ապա, յերրորդ նվազ՝ Սեանը (Սեանա ավազանը) — Գեղամա — Գեղարքունյաց լեռներով:

Հատուկ ուշադրութեան արժանի յե Արմալիւրի դերը, վոր յերկու դեպքումն ել հանդես է գալիս իբրև սկզբնական քաղաքական կենտրոն և կապող ողակ՝ բոլոր հնագույն եպոխաներում:

Արագածի առաջնակարգ քաղաքական և տնտեսական դերն ու նշանակութիւնը մենք տեսնում ենք նաև ցայտուն կերպով արտահայտված Հայոց պատմութեան բոլոր ժամանակաշրջաններում:

Ֆեոդալական շրջանի առաջին ետապում Արագածն, իբրև արքունի սեփականութիւն, Արշակունյաց պետականութեան կերպով արտահայտված Հայոց պատմութեան բոլոր ժամանակաշրջաններում:

Ֆեոդալական շրջանի առաջին ետապում Արագածն, իբրև արքունի սեփականութիւն, Արշակունյաց պետականութեան կերպով արտահայտված Հայոց պատմութեան բոլոր ժամանակաշրջաններում:

Ֆեոդալական շրջանի առաջին ետապում Արագածն, իբրև արքունի սեփականութիւն, Արշակունյաց պետականութեան կերպով արտահայտված Հայոց պատմութեան բոլոր ժամանակաշրջաններում:

1) ... և գոսկերս թագաւորացն... թագեցին յաւանին Աղսս որ յոտին Արագած կոչեցալ լեռնն» (Մ. Խոր. Գ. գլ. 27):

բանը—կատաքումբային տիպի—կա այժմ ել, վոր իր տիպով միանգամայն համապատասխանում ե Դ-րդ. դարու վերջին:

Արագածի այդ կողմը՝ Աղցի—Կոշի շրջանն առանձնապես հարուստ ե վիճափոր և գետնափոր ամրություններով, վորոնք քարայրերի մշակված ձևերն են, մեծ տարողությամբ, բազմաթիվ բաժանմունքներով քարե դռներով և այլն՝ հարմարեցրած պաշտպանության համար, իբրև պատասպարաններ—թագստոցներ և, ըստ յերևույթին, ծառայում էյին վտանգի ժամանակ իբրև ապաստարաններ, հավանաբար ընտանիքների համար, ինչպես նաև շարժական ինչքի, գանձերի և այլն. այս թագստոցները, ըստ իրենց ունեցած հարմարությունների, ապահովված են յեղել ջրի և ուտեստի անհրաժեշտ պաշարով:

Արագածն իբրև ամրություն ոգտագործվում եր ըստ ամենայնի լայնորեն, վորի համար նա ուներ շատ մեծ և բազմատեսակ հնարավորություններ, ինչպես Փավստոս Բյուզանդն ե, իբրև ժամանակակից, նկարագրում—«Յամուր ի գիւղն, որ Աղձքն անուանեն... կալին ի խինձս, ի դոգս, ի ծոցս, յանձուկս, ի դժվարքս լերինն մեծի, զոր Արագածն կոչեն» (Փ. Բ. Պատմ. Դ դպր. գլ. 24):

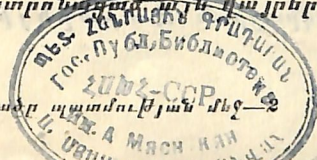
Իացի այդ բնական ամրությունների հարմարեցումն ու ոգտագործումը, նամանավանդ արհեստական կերպով կառուցված ամրոցների, բերդերի շատությունն Արագածոտնում (Արագածի վրա)՝ լավ բնորոշում ե այն դերը, վոր խաղացել ե նա, իբրև ամրությունների աշխարհ, ամբողջ պատմության ընթացքում:

Արագածի վրա յերբեկցե յեղած բերդերի մասին վկայում են կամ նրանց ներկայիս իրական մնացորդները, յերբեմն նույնիսկ ընդարձակ և բավականաչափ լավ պահպանված ավերակների ձևով, կամ հիշատակում են գրավոր աղբյուրները: Սրանցից Անբերդն ու Թալինը բերդաքաղաքներ են, Աղցը հիշվում ե Բյուզանդի կողմից իբրև ամրոց, վորի մնացորդները կան այժմ ել. Ոչականն, ըստ Յեղիշեյի, ամրոց ե յեղել սկզբում, վորի ավերակները մնում են դեռ Բասախի ձորի բերանին, ներկայիս գյուղի հարավ արևելյան կողմում: Բյուզանդները նմանապես իբրև ամրոց ե անուն հանել պատմության մեջ. Աշնակը, Սերկիլին (նկ. 3), Աբարանը, Փարպին (նկ. 4), Աշտարակը, Կոշը, Հատիձը, Աղջաղալան և այլն՝ մինչ որս ել պահպանել են իրենց ամրոցների խոշոր շենքերը: Յեղվարդի ու Կարբիի մասին հիշատակություն կա, վոր յեղել են շուրջանակի պարսպված:

Այսպիսով Արագածի բոլոր բնակատեղիներն անխրտիբ կամ բերդաշեն են (բերդաքաղաք, կամ բերդավոր բնակատեղի) կամ, ավելի փոքրերն իրենց կից ունեն ամրոցներ (միայն ռազմական նպատակների ծառայող, առանց մշտական բնակչության), կամ նույն նպատակին հարմարեցրած այրեր:

Վերջապես բոլոր վանքերն անպայման պարսպված են, ամրոցի համար անհրաժեշտ հարմարություններով և կարիքի դեպքում միշտ կատարել են բերդի դեր:

Արշակունիներից հետո, Ֆեոդալական Հայաստանի նախաբարական Երզնում (V—IX դարերում) տեսնում ենք Արագածին ապավինած մի քանի նախաբարական տներ, կենտրոնացած այն վայրերում, ուր իրենց շի-

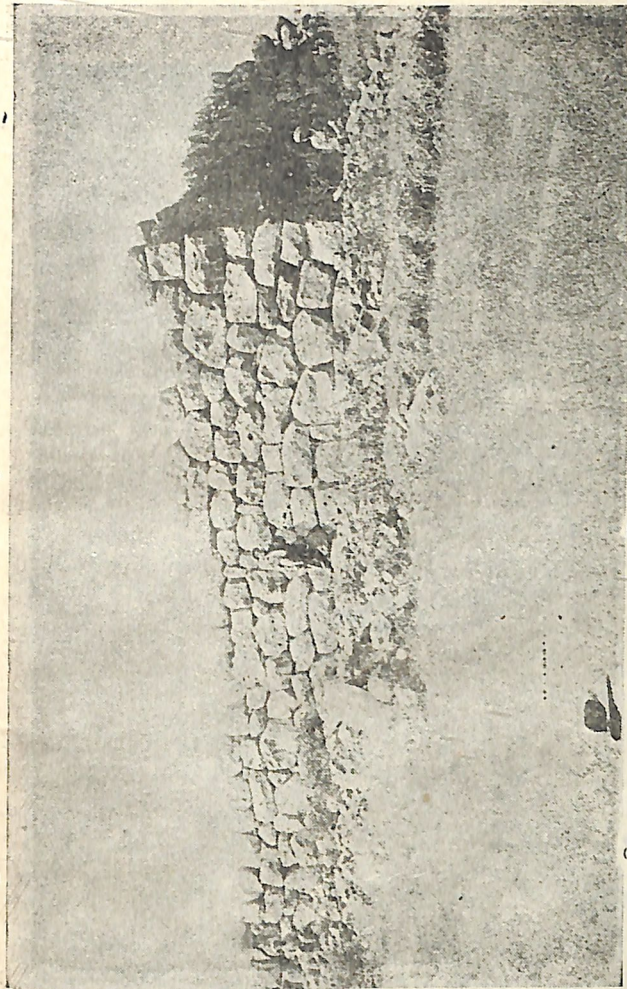


նարարութեան մնացորդներն ենք գտնում—Գնունի (Մաստարայի շրջ.), Ամատունի (Ողականի), Կամարական (Թալինի), Մամիկոնյան (Արուճի, Յեղվարդի):

Հաջորդ՝ բազրասուցյաց շրջանում IX-XI դ. դ., թեկուզ և Արագածոտնը իր տեղադրութեամբ չի հանդիսանում նրանց պետութեան կենտրոնավայր և անմիջապես չի կապվում իրենց ընտրած քաղաքական կենտրոնների (Շիրակավան, Բագարան, Կարս, Անի) հետ, բայց և այնպես նաև՝ այդ պետութեան գլխավոր ամրութիւնն է, վստահելի հենարանը, զոնե առաջին Բագրատունիների որով. Սմբատ Ա-ն Արագածին (Վժան-Ուջան) է ապավինում Աֆշինի հետ ունեցած կռիվների միջոցին: Այստեղ ենք տեսնում նաև հոգևոր Ֆեոդալին՝ Հովհաննես կաթողիկոսին (Իրասխանակերացի պատմաբանին) իր սեփական ամրոցում—Բյուրականում, ուր նա պատասխարվում էր Յուսուփի և Նսրի հետապնդումներից և իր պատմութեան մեջ տալիս է կենդանի նկարագրութիւնն ամրոցի մի պաշարման արարների կողմից:

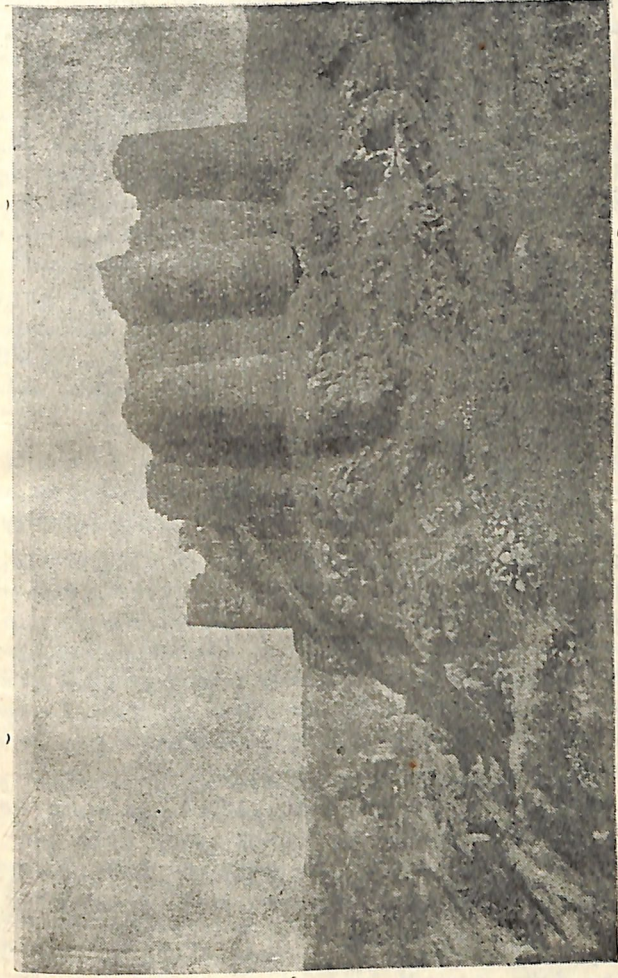
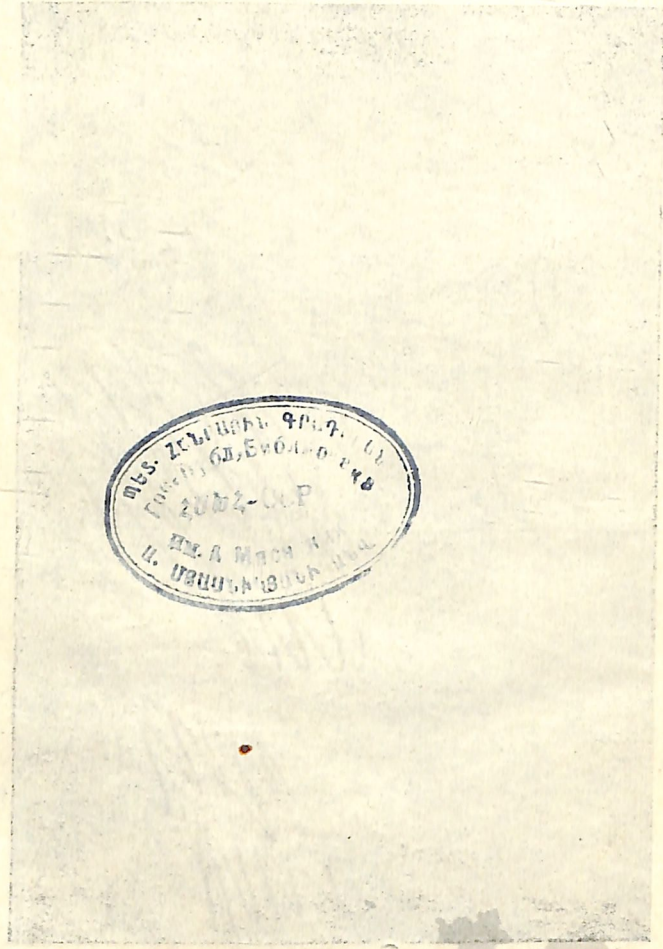
X—XI դարում նախկին իշխանական տների տեղ՝ մենք տեսնում ենք միայն Պահլավունիներին—Ամբերդում (նկ. 5). սա առաջնակարգ գիրք է ստանում Արագածի բոլոր ամրոցների մեջ, Արագածոտնի փոխարեն Ամբերդի անունով և կոչվում ամբողջ գազվառը, ժոր յենթարկվում է Վահրամ Պահլավունուն (տես Ամբերդի արձանագրութիւն):

XI—XIII դարերում Բագրատունյաց պետութեան անկումից ու նրան հաջորդող խառն քաղաքական դրութիւնից հետո՝ Հայաստանի մաքրումն ու հալկ. պետութեան ռեստավրացիան Չաքարեյի և Իվա-

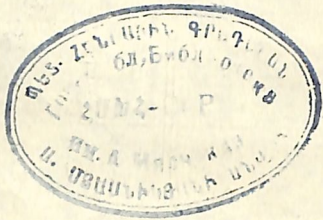


Նկ. 3. Սերկիզի ամրոցը՝ վաղ փոքրալիան շրջանի (փոստ Ա. Բալանթարի)





Նկ. 5. Ս. Ամբինյանի պարիպների տեսարան. (Փսոսս Ս., Բայաներաբի)



ն ելի ձեռքով՝ սկսվում է Արագածով՝ Ռազմագետ Չաքարեն Արագածին տալիս է առաջնադարձ նշանակութունն Հայաստանը գրավելու գործում, և առաջինը վերցնում է Ամբերդը [1196 թ., իսկ նրանից հետո միայն՝ Անին—1199 թվին]<sup>1)</sup>: Այդ խնդրի զբաղման լուծումն ըստ յերևույթին դիտվում է Չաքարենյի կողմից իբրև նախապայման ամբողջ գործի հաջողութան. և հաղթութան առիթով կանգնում է «հաղթութան արձան»<sup>2)</sup> (նկ. 6):

Չաքարեն ամեն կողմից ամրացնելով Արագածը, իբր յեզբոր՝ Իվանեյի հետ շինում է նրա հյուսիս-արևմտյան ստորոտում Հառիճա ամրոցը և վանքը, վոր պահում է Մանթաշի Չորի բերանը. այստեղ են գտնվում յերկու յեզբայրների բարեկեֆ արձանները (նկ. 7):

1) Իվանեյի պատմական արձանագրութունը Հաղարծինում

«Կամուռն ամենակալին» Այ այս մեր զիր յիշատակի է եւ արձան մեհնջեմաւոր որդեաց մեծին Սարգսի յագգէ Բագրատունեան Իւանեի եւ Չաքարէի յարժամ նախախնամութիւն Այ եհաւ յարարածս եւ ես սիրել սեփական ժառանգութեան նախնեաց մերոց եւ ես ի ձեռս մեր յառաջ գանառիկ դդեակն զԱնբերդ եւ քաղաւորանիս քաղաքն Անի, եւ ապա զամուրն Բջնի, զՄարանդ մի(ն)չի եւ Գաւազանքի թաւրեծ, զԿարնոյ քաղաք մինչեւ ի Խլաք, զՇաքի եւ զՄուրան, զՊարտաւ մինչեւ ի Բելուկան եւ զայլ բազումս իւրեանց սահմանաւ, վոր աւելորդ համարեցաք յիշատակել. այլ եւ անբականային Ած սիրեց զքաղ պարժանաց գլխս իմո զՉաքարիս եւ կոչեց առ ինքն յորո ձեռն եղեւ արիւրիւնս...»:—(Ընթերցումն իմն և բնագրից. Ա. Բ.)

2) Ներկայումս Ինարվում գտնվող արձանը խաչքարի ձևով շուրջանակի արձանագրված—

«Ի Ոսթրուականութիւնս եւ Չաքարէ ամրս սպասարար Հայոց եւ վրաց, որդի մեծին Սարգսի, առի զանառիկ անրոցս զԱնբերդոյ յաղախնայծին որդոցն Հառիճա, որ... (քարը կոտրված)...» ի սմա ի կորուստ քրիստոնէից



եւ յաւեր եկեղեցեց եւ ետու առնել զնւ(անս)»: (Գար-  
ա-ե. Հովսեփյան. Մաղբակյանք կամ Պոռոյանք, էջ 8—9):

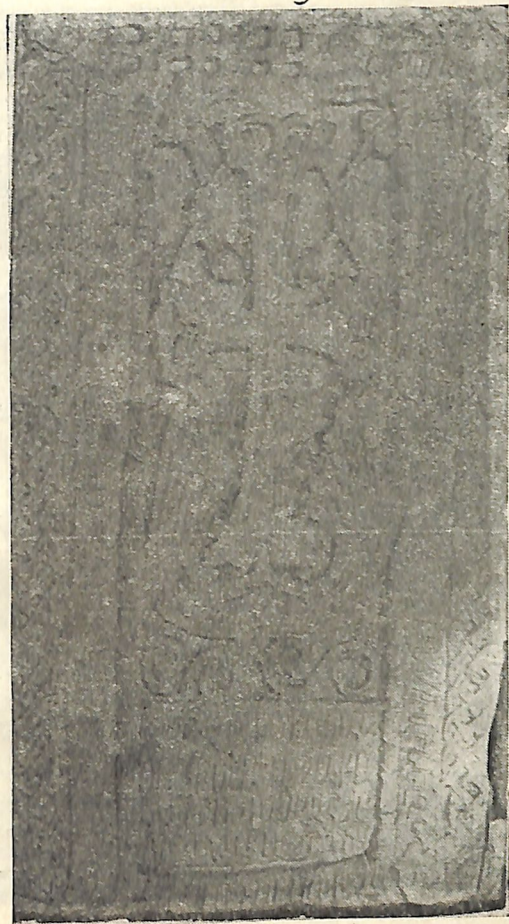
Ամբերդի—Արագածոտնի նվաճումից անմիջապես  
հետո Չաքարին վերակացու յե նշանակում Վաչե-  
յին—«... կոչեցա ի վերակացութիւն գավառիս...»<sup>1)</sup>,  
վորը և այնուհետև կառավարվում է նրա տոհմի՝ Վա-  
չուտյանների ձեռքով մի ամբողջ դար՝ լինելով սեփա-  
կանություն Չաքարյանների.— «Շահնշահ (Բ.) սեփա-  
կան տէր գավառիս Ամբերդ»<sup>2)</sup>:

Բացի Չաքարյաններից և Վաչուտյաններից, այդ  
գավառում (XIII-XIV դ.) տիրող տներ են հանդիսա-  
նում նաև պարոն Սահմաղինը և նրա ժառանգները—  
Ռշականում, և Ագիզբեկն ու նրա տոհմը—Յեղվարդում,  
ինչպես այդ յերևում է նրանց արձանագրություննե-  
րից՝ իրենց շենքերի վրա, այդ կենտրոններում:

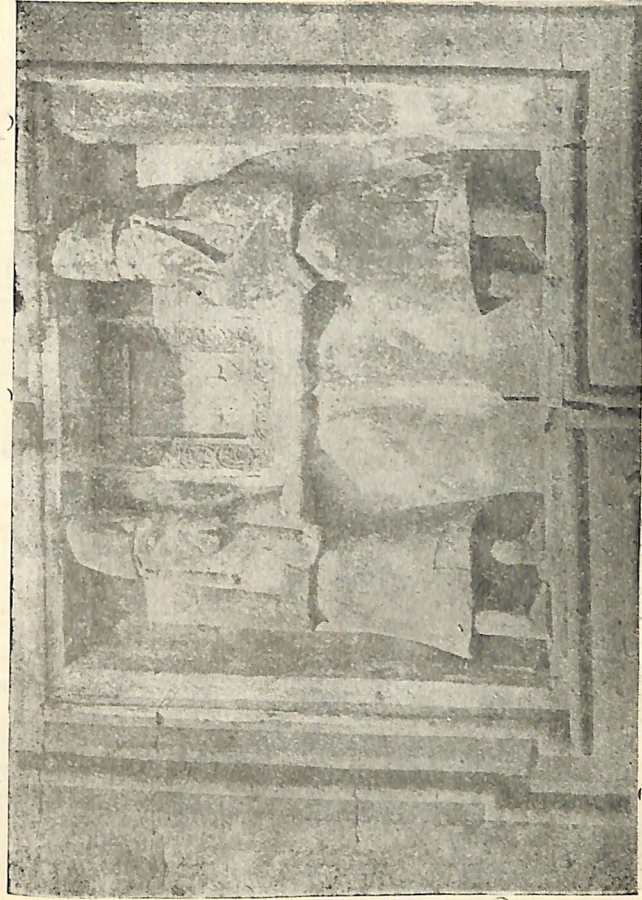
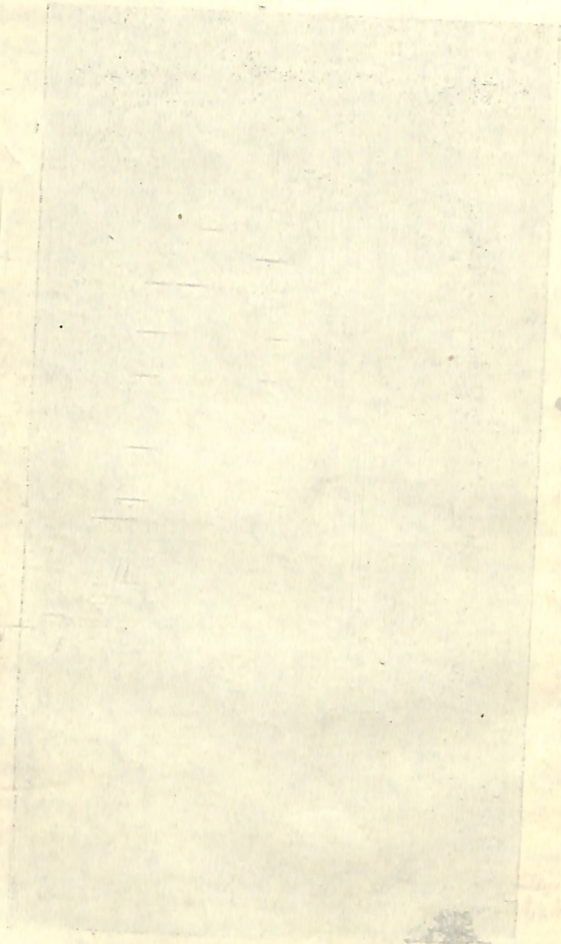
XIV դարում տեղի ունեցող քաղաքական խռոշոթ  
իրարանցումները բոլորովին փոխում են հասարակա-  
կան հարաբերությունները, վորին հետևում է Հայաս-  
տանի այլ վայրերի թվում նաև Արագածոտնի տնտե-  
սական-կուրտուրական անկումը: XIV դարի կեսերից  
հայկ. տիրող տներն այլևս չեն հիշատակվում արձա-  
նագրություններում իբրև շինարարող և ըստ չերևույ-  
թին նրանք այդ ժամանակից արդեն դադարում են  
քաղաքական վորև է դեր խաղալուց: 1358 թվի մի  
արձանագրություն, վոր գտնվում է Բջնիում և պատ-

1) Արձանագրություն Վաչեյի—չոհանավանքում (Ալիշան—Այ-  
րարատ, 168). ինչպես նաև Մամախաթունի արձանագրությունն իր  
կառուցած տաճարի վրա՝ Տեղերում (Իրզըր) իր ամուսին Վաչեյի  
մասին. «...որ էր կարգել հրամանա Չաքարէի վերակացու գաւա-  
ռիս...» (ընթերցումն իմն և. Ա. Բ.):

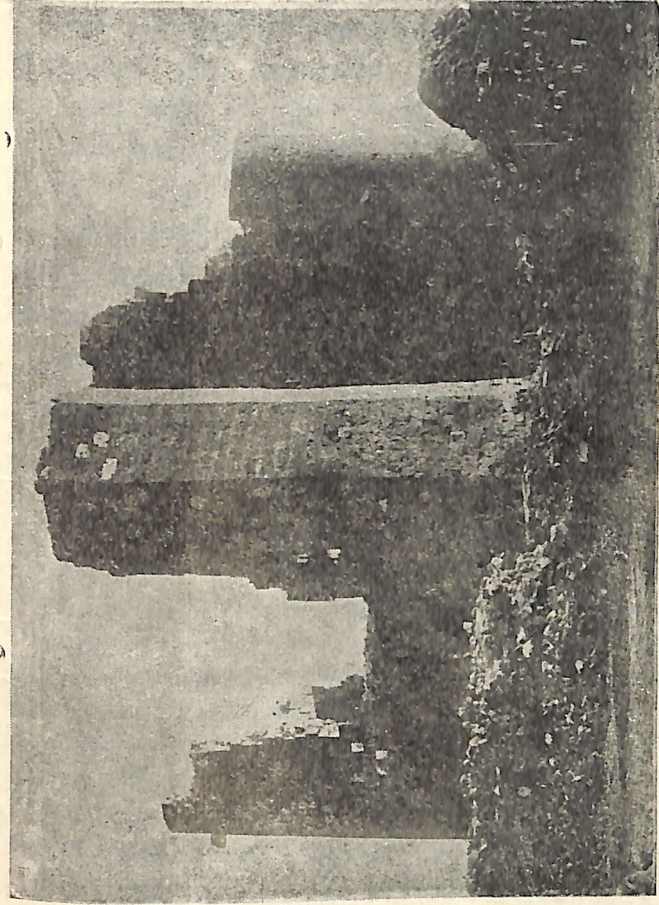
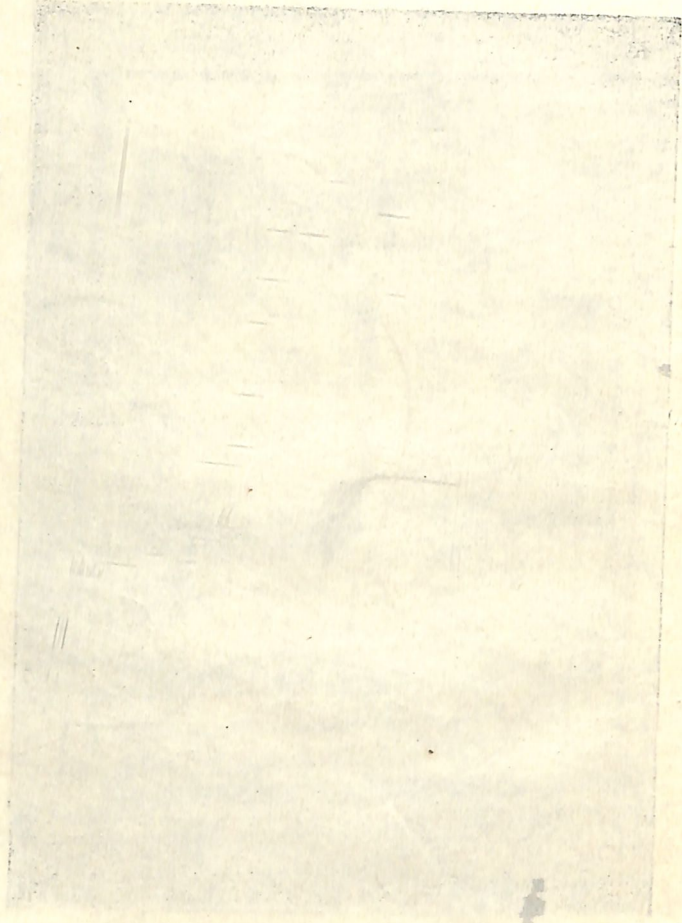
2) Արձանագրություն Սաղմոսավանքի, Ալիշան—Այրարատ,  
էջ 168.



Նկ. 6. Զափարեշ Սպառապրի կանգնած «Շաղթուրյան հուշարժանը»  
(տես արձանագր. էջ 25)



Նկ. 7. Ջաֆարե և Բալանե յերայրմերի բարձրագոյնակները, Հաւիտու:



Նկ. 8. Տ. թուրին. Միջնաբերդը (Ֆրոնտ Ա. Բալանթարի)

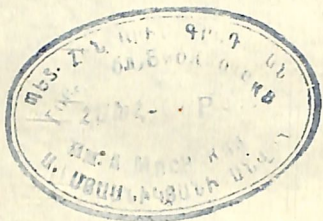
կանում և Չաքարենների վերջին ներկայացուցիչներից  
աթաբակ Չաղալին՝ լավ բնորոշում և այդ կացութիւնը:

«... ի ժամանակս բռնակալութեան մեյիք  
Աերաճին գմեր հալքենիքս զԲյնի քաղաք յիսնէ  
հուճով խել էր, զիւ նորճերն էսիւր կացուցեր  
և Հանիրէկ նիագեցաւ ու քաղաքս ի հիմանց  
քակեց ու շատ յանուանի մարդ ի սուր քաւեց  
ու զեկեղեցիքս քապալեց ու զերկիրս ի չորս  
դիաց անքնակ արար ու քրիստոնէք անխնայ  
կոսորեաց...» (Վիմական Տարեգիր):

XVII դարու սկզբին պարսիկները Արագածոտնը խլում  
են ոսմանցիներից, և Ամիրզունե սարդարը Կոտայ-  
քի և Ամբերդի գավառապետ Ենչանակում Դավիթ Քա-  
նաքեռցուն (Այրարատ, 156):

Շոշափածս բոլոր դարաշրջանները հարուստ կերպով  
ներկայացված են նյութական կուլտուրայի հուշարձան-  
ներիով: Հայաստանի ֆեոդալական հասարակակարգում  
անշուշտ կատարված շինարարութիւնը—Արշակունիներ-  
ի ժամանակ—արքունական-պետական և, իսկ այնու-  
հետև տեղի ֆեոդալներն են նրա մեկենասները, վոր  
ընդգրկում և նաև Բագրատունիների և Չաքարենների  
յետուն շինարարութեան շրջանները: Հետագա դարե-  
րում, առևտրական կապիտալի շրջանում, տեղի ու-  
նեցած ազքատիկ շինարարութեան մեջ դեր են խաղում  
զլխավորապես Եջմիածնի կաթողիկոսները, ընդհան-  
րապես հողևորականութիւնը, և խոջաները:

Սոսելով նյութական կուլտուրայի հուշարձանների



մասին Արագածի շրջանում, պետք է ասեմ, վոր նրանց վերաբերմամբ կատարված հետազոտական-ուսումնասիրական աշխատանքները, վոր մի դարից ավելի անցյալ ունին՝ շատ բան են պարզել—նրանց ի հայտ բերելու, հավաքելու, ուսումնասիրելու և հրատարակելու գործում. այս աշխատությունների ամփոփումը, վոր արել է Ալիշանը հիմնավոր կերպով—«Այրարատ»-ում, ներկայացնում է ամբողջ մեր միջնադարից, շրջան առ շրջան մանրագնահիս ղխված տեղագրական, պատմա-հնագիտական առումով, սկսելով ամենահին ժամանակներից: Ի՞նչ ձևով և ի՞նչ չափի խորությամբ ու ճշտությամբ ել այդ աշխատանքը կատարված է, նա իր ժամանակի համար չափազանց խոշոր արժեք և կարևոր գործ է. այս հանգամանքն, իհարկե, չի խանգարում մեզ պարզ կերպով տեսնելու այդ միևնույն նյութերի այսօրվա ստիպողական անհրաժեշտությունը՝ չենելով մեր սոցիալիստական շինարարության պահանջներից՝ ի նորո կատարելու նրանց ուսումնասիրությունը. և այդ վոչ միայն մոտեցման, մեթոդորդիական, իրերի և չերևութների լուսաբանման տեսակետից, այլև անգամ նյութի ծավալի ու բովանդակության, վոր իրականում, անհամեմատ ավելի մեծ է ու նշանակալից, քան այդ մենք տեսնում ենք արտացոլված հիշածս բոլոր աշխատություններում: Չմտնելով այժմ նրանց քննության մեջ, նկատեմ միայն, իբրև ընդհանուր դիտողություն, վոր խնդրի առարկա չեղող նյութական կուլտուրայի հուշարձանների ճանաչումն ու բնորոշումը հին ուսումնասիրողների կողմից արված է վոչ թե իրենց իսկ (այդ հուշարձանների) տվյալներով, այլ միմիայն ըստ այն տեղեկությունների, վոր

տալիս են նրանց մասին գրավոր—մատենագրական աղբյուրները զլխավորապես, և մասամբ նաև հուշարձանների վրա գրված արձանագրությունները: Այս վերաբերում է նաև այդ նյութերի ժամանակի վորոշմանը, մի խնդիր, առանց վորի թողնելով մթության մեջ նյութի գեներդիսը և դարգացման ընթացքը՝ անկարելի չե գիտական ֆունդամենտ ստեղծել վորևե ուսումնասիրության համար:

Այս տեսակետից մենք տեսնում ենք, վոր այդ ուսումնասիրողների կողմից կիրառված մեթոդը, այն է՝ միմիայն գրավոր աղբյուրներով ղեկավարվելը, նամանավանդ նրանց թվում հավասար իրավունքներով սգտագործելը նաև ավանդական տեղեկությունները, վորոնք շատ հաճախ միանգամայն անհարիր են հուշարձանի իրեն տվյալների հետ (ասել, որինակ՝ այս կամ այն վանքը շինված է Լուսավորչի կողմից, և ներկայիս հուշարձանն ընդունել իբրև այդպիսին)—տվել է մի արդյունք, վոր վոչ միայն պակասավոր է, թերի, այլ ամբողջ ժամանակաշրջաններ թեական ու մութ թողնելով՝ խախտվում է նրանց հիման վրա պատկերացվող պատմական պրոցեսի ամբողջականությունը:

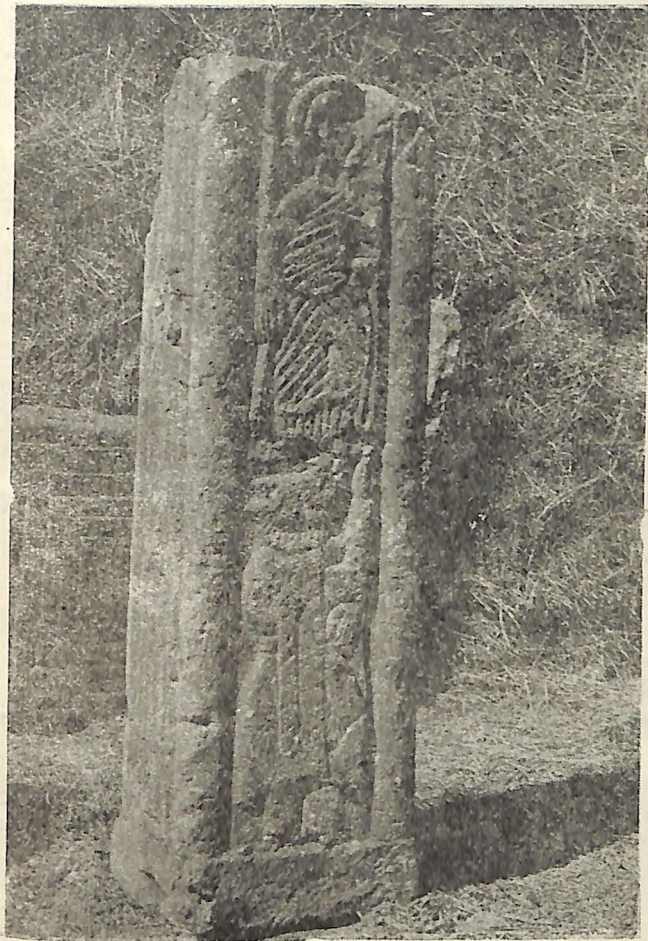
Այստեղ տուժողն ավելի մեծ չափերով չեղել են հեթանոսական և հնաքրիստոնեական շրջանները, քանի վոր նրանց վերաբերող հուշարձանները գրավոր տեղեկանքներ չունենալով իրենց մասին՝ մնացել են անճանաչելի—չօտագործված: Ավելի բազմավոր դրության մեջ չե անդամ միջնադարը: Ել չեմ խոսում հրնազույն ժամանակաշրջանների մասին, վորի կյանքը՝ կապված Արագածի հետ՝ չի ել զբաղեցրել ուսումնա-

սիրողներին, քանի վոր նրանց վերաբերող նյութական հուշտուրայի տվյալները մնացած են չնկատված—չը հասկացված:

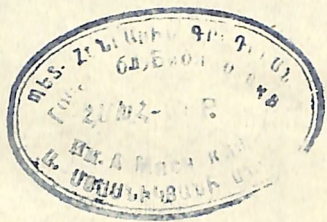
Արագածի միջնադարյան շինարարության նախնագույն (ավելի ճիշտ մեր թվականի առաջին դարերից) գործեր են հանդիսանում այն կորողակման արձանները, հաճախ կենդանագլուխ (շան, խոզի) մարդոց բարեկիսֆներով, զուտ հեթանոսական կամ խառն քրիստոնեական, կուլտային և կենցաղային նկարներով, վորոնցով հարուստ է Թալինի—Աղիամանի շրջանը, և վորոնց բազմաթիվ որինակները նաև Հայաստանի այլ վայրերում գտնված՝ բնորոշիչ են հեթանոս-քրիստոնեական անցման շրջանի արվեստի համար (նկ. 9 և 10): Աղցի Արժակունցյաց դամբարանը, վոր, ըստ պատմագրական տեղեկությունների, շինված է Դ-րդ դարի վերջում՝ իր թե կատաքոմբային տիպով և թե չերկու հանդիպակաց (հյուս. և հարավ. պատերի մեջ տեղավորված) սարկոֆագներով, մանավանդ նրանց արտաքին յերեսներին, ինչպես նաև դամբարանի մուտքի վրա գտնվող բարեկիսֆները հեթանոսական-քրիստոնեական խառն մոտիվներով՝ միանգամայն համապատասխանում է Դ-րդ դարի վերջին: Այս հուշարձանն ունի բացառիկ գիտական արժեք իր տիպով և գեղարվեստական մանրամասնություններով (նկ. 11):

Նույն այդ շրջանին են պատկանում մի շարք բերդաճեցնեք, վորոնց մասին հիշեցի վերևում (տես էջ 17—23):

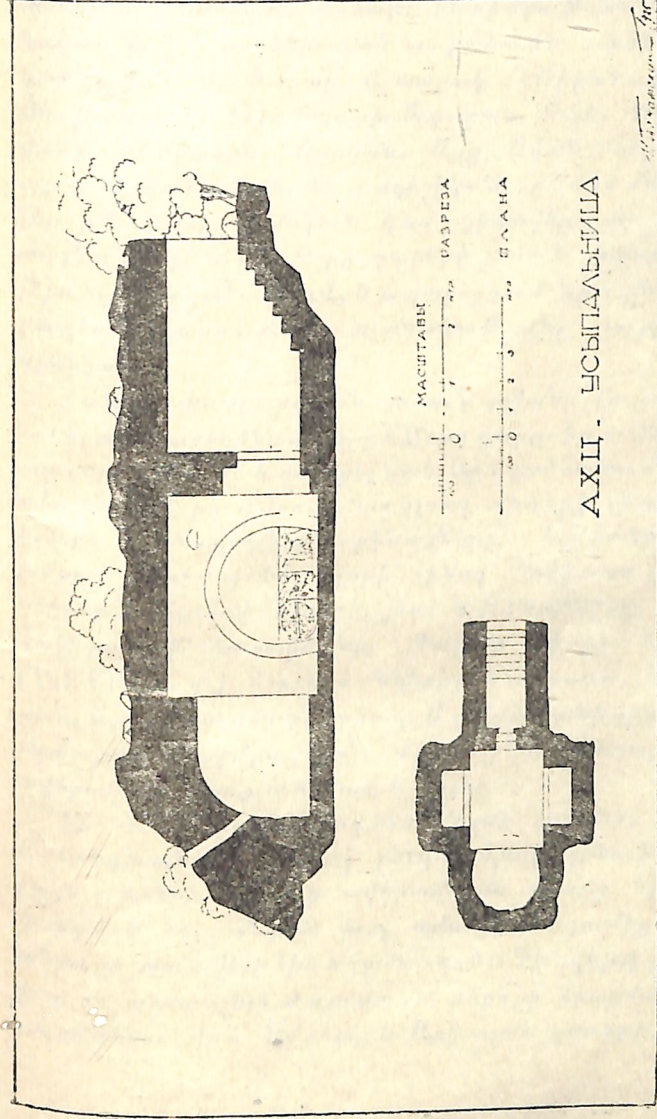
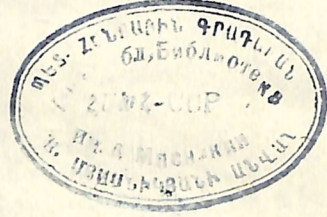
✱ Հայաստանի բազիլիկաները—հայ ճարտարապետական իրենց առանձնահատկություններով իբրև քրիս-



Նկ. 9. Վ. Թալինի կորողարձան (Փոտո Ա. Բալանբարի) տես էջ 36.



Նկ. 10. Վ. Թալին կորոզարձան (գտաւ Ա. Բալանբարի) տես էջ 36.



Նկ. 11. Ա. Պ. Գ. Սրբակունյանի դասարանի պլանը լիկ հատվածը, չափագրությ. Ա. Գալանթաթի, գծանկար Կարս, մկ. Տակաբազու (վերահրատարակությունը հեղինակի բույլովադրությամբ):



տոնակաւն արվեստի տաճարաշինարարութեան սկզբը—  
նական խոշոր գործեր—մեծ տարածումն ունեն Արա-  
գածի շրջանում, Փարսի, Աշտարակ («Ծիրանավորը»)՝  
Յեղվարդ (նկ. 12), Քասախ-Ապարան, Ուշի, Ոհանա-  
վանք, Եջմիածին, Ոշական, Աղց, Ավան—ուր մինչ  
այժմ եւ պահպանվել են բազիլիկաները (մեծ մասամբ  
չերեք նեֆանի) կանգուն կամ կիսավեր—ցույց են  
տալիս Դ-րդ, Ե-րդ, Զ-րդ դարերի յեռուն շինարարու-  
թյունը Արագածոտնում, և ապացուցում նրա ընդհան-  
րապես կենտրոնական նշանակութունը հայկական  
կյանքում:

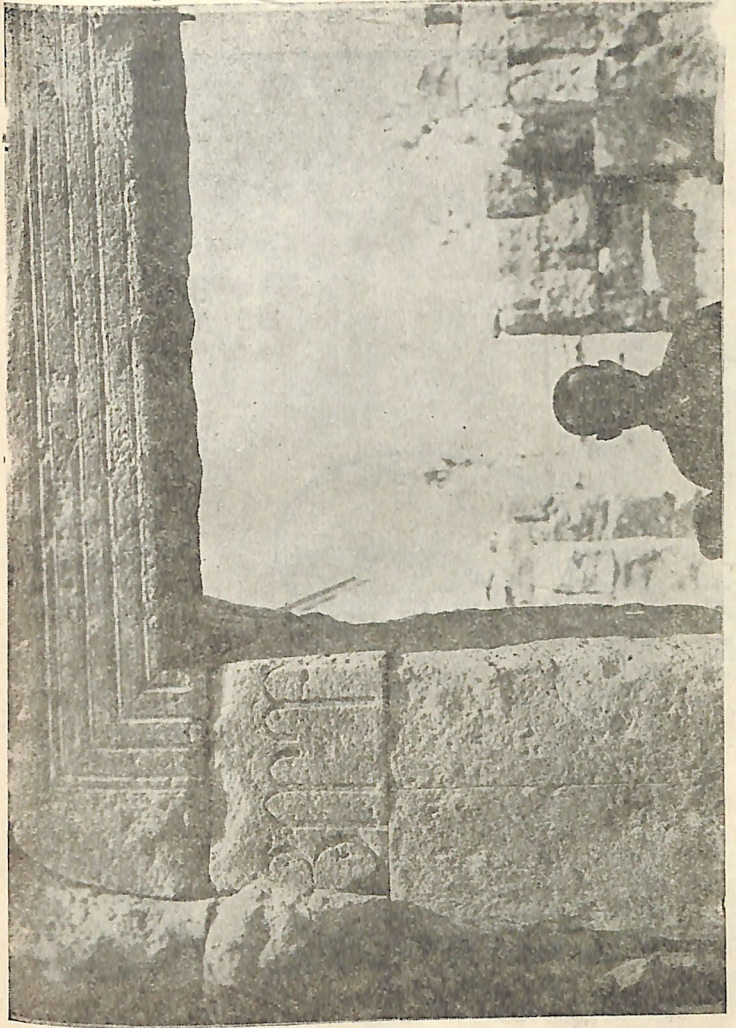
Հաջորդ շինարարական յեռուն շրջանը Հայաստա-  
նում, ամենաբեղմնավորը—VII-րդ դարը, իր ուժեղ ար-  
տահայտութունն և ունեցել նաև Արագածոտնում. այս-  
տեղ են VII-րդ դարու գերակշռող տիպերի (խաչածե,  
կոթոր) ամենակարևոր որինակները՝ Եջմիածնական  
խմբում—Հռիփսիմեն (վորի շինող Կոմիտաս կաթո-  
ղիկոսը ծագումով Աղցեցի յեր) և Զվարթնոցը, ապա  
Հաջիղարայի հուշարձանը, Թալինի փոքր և մեծ  
(VII-VIII դ. դ.) հուշարձանները, Մաստարա, Ադիա-  
ման, Արուճ, Յեղվարդ (Գրիգոր Մամիկոնյանի շինածը),  
Աշտարակ (Կարմրավորը), մի կարևոր հուշարձանի  
ավերակներ Ինաքլուի մոտ և այլն:

IX—XI դարերի, Բագրատունյաց շրջանի, գործ  
և հանդիսանում Ամբերդ բերդաբաղախի շինութունը  
(այն շինքերի, վորոնց ավերակներն այստեղ եւ դեռ  
կանգնած են, անկախ այդ ամբողջի ծագումից, վոր  
անշուշտ շատ ավելի հին և (տես նկ. 5): Գտնվելով յերկու-  
խոր ու անմատչելի ժայռապատ ձորերի միացման յե-  
ռանկյունում վրա՝ Ամբերդ և Արխաշան գետերի միջև,

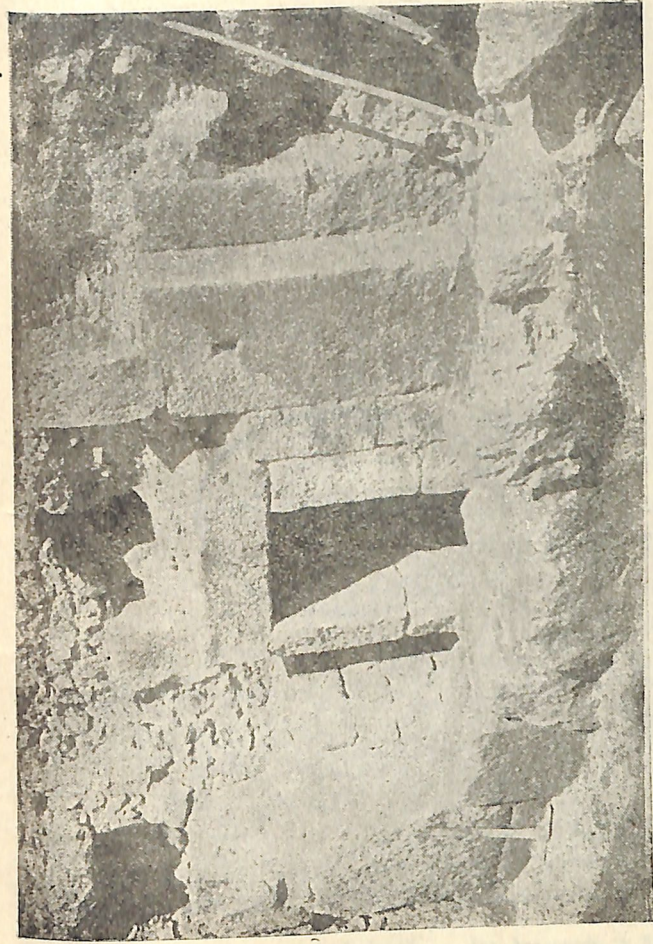
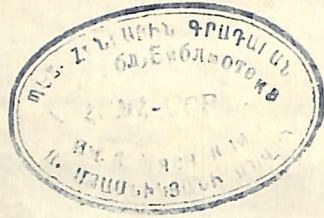
ուստի և մի կողմից միայն՝ ձորից-ձոր, ուժեղ ամրացված և պարիսպներով, աշտարակներով, վորտեղ գտնվում և և զլխավոր մուտքը: Պարիսպների հետ զուգորդված կերպով շինված և նաև ապարանքը (տիրոջ ֆեոդալի պալատը), այսպեսով բերդաքաղաքի և դղյակի միախառնված տիպն է այստեղ: Ներսի տարածությունն ամբողջովին բռնված է բնակելի շենքերով. այստեղ և նաև, ձորերի միացման անկյան մոտ՝ Ամբերդի տաճարը, իբր տիպով նույնպես X-րդ դարի գործ: Նույն X դարի սկզբին է պատկանում նաև Բյուրական ամրոցի շինությունը, Կոբի վանքն ըստ տիպի, ամրոցն ու ջրամբարը, Ոհանավանքը (Կաթողիկեն), Կարբիի վերջերս բացված խոշոր շենքի ավերակները (նկ. 13), քարվանսարան Արունի մոտ և ուրիշները:

XII-XIII դարերի ընթացքում, Չաքարյանների շրջանում, զլխավորապես XIII-րդ դարում, շինարարության նոր թափը, վորը և հայ արվեստի զարգացման նոր ետապն է հանդիսանում, իբր լայն հասարակական բնույթով, հասարակության բոլոր խավերի մասնակցությամբ տվել է մի շարք կատարյալ գործեր — Ուշի, Սաղմոսավանք, Ոհանավանք (զավիթը), Հառիձ, Տեղեր, Աստվածընկալ, Բուժական, Կոշի արձանները, Աշտարակի Մարինեն, Ոշական (Սահմազինի շինածը), Յեղվարդի յեռահարկ հուշարձանը (նկ. 14), Թալինի ամրոցի ներկա շենքը, քարվանսարանները և այլն:

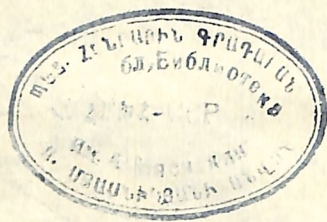
XIV-րդ դարից սկսած այն հաս ու կենտ աշխատանքներն այդ ուղղությամբ, վոր կատարված են Արագածոտնում, վերաբերում են զլխավորապես XVII դարին, և ընդհանրապես նորոգումներ են միայն ու



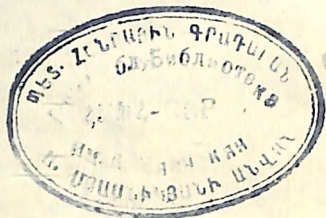
Նկ. 12. Յեղվարդ, Բազիլիկայի (V դ.) մտակի մաս (փոստ Ա. Գալանթաթի)



Նկ. 13. Կարբի. IV յով X դարու շենքերի մնացորդ, բացված պատահական պեղումներով 1931 թվին (Փառո Ա. Բալանթարի).



Նկ. 14. Յեզվարդ. Հուշարձան XIII դ., վեր կատարել է նոյեմբերացի դեր (գմբեթի սյունամեջերը շարված են պաշտպանվելու համար) (Ֆոտո Ա. Բալանբարի).



քացառապես պարէսպները (Տեղեր, Ուշի, Ողական) և  
Կամուրջի (Ողական) կառուցում: Կարբին այդ ժամա-  
նակ ծաղկումն ունեցավ. նրա վաճառականները կապ-  
ված են Յեվրոպայի այն ժամանակ նշանավոր առե-  
տրական կենտրոնների հետ. սրանցից «Իտալացար պա-  
րոն Այվազը» մեծ յեկեղեցի է շինում և ջուր է բերում  
գնկերով Վորդկան (Իլանչալան) գյուղից մինչև Կարբի:

Յերկրի շինարարութունն իր ծաղկման և անկման  
շրջաններով մեզ ծանոթացնում է նրա քաղաքական  
վիճակի, տնտեսական, կուլտուրական-կենցաղային  
մակարդակի հետ, վոր յեղել է այստեղ դարերի ըն-  
թացքում: Այսպիսով, նրա պատմական պրոցեսը պար-  
զելու գործում, գլխավոր աղբյուրն են հանդիսանում  
նուշարձանները: Յերկրորդ գլխավոր աղբյուրը, կապ-  
ված նաև շինարարության հետ, վիմակսն արձանա-  
գրութուններն են, վոր առատորեն գտնում ենք Արա-  
գածոտնի հուշարձանների պատերի վրա:

Այս աղբյուրները ռելիեֆ կերպով ցուցադրում են  
հասարակական կյանքը տվյալ ֆորմացիայի շրջանակ-  
ներում, արտադրական ու հասարակական հարաբերու-  
թյունները, գասակարգերի իդեոլոգիան, վորի բնորոշ  
աշտահայտիչ են հանդիսանում իրենք:

Արձանագրություններն իրենց բովանդակությամբ  
կարելի է յե հետևյալ կերպով բաժանել.

ա. Դեկրետային, այն արձանագրությունները,  
վորոնք անմիջականորեն կապ չունեն տվյալ հուշար-  
ձանի հետ, այլ գրված են նրա վրա, իբրև հասարա-  
կական շենքի, գլխավորապես գավիթներում (վորպես  
կիսաշխարհիկ շինքերի). սրանք իշխանության կար-  
գաղրություններն են — վորոշումները՝ մեծ մասամբ

վերաբերող հարկերի և տուրքերի բաշխման կամ կարգավորման, և պարունակում են հարուստ և բազմակողմանի նյութ հարկային բոլոր սխտեմների վերաբերյալ, վոր գոյություն են ունեցել դարերի ընթացքում:

բ. Շինարարական, վոր վերաբերում են ընդհանրապես կատարված շինարարություն և հատկապես ջրաշինարարության, վորոնց հեղինակ հաճախ հանդիսանում են պատմական հայտնի անձնավորություններ:

գ. Նվիրատուական (թվով ամենից շատ), այն բազմապիսի նվերների մասին, շարժական ու անշարժ գույքի ճիշտ թվարկումով, վոր տրվել են վանքերին ֆեոդալների կողմից իրենց «արեշատություն» համար, իսկ վաճառականների կողմից՝ «հոգու փրկություն»: Այս արձանագրությունները պայմանագրեր են նվիրատուի և հոգևորականություն միջև, նվերի դիմաց վերջիններիս ստանձնած պարտականությունների՝ նվերի արժեքի համեմատ, իբրև փոխհատուցում, տալու վորոշ քանակությամբ «ժամ»-«պատարագներ»: Այսպիսով այդ տվյալները վոչ միայն ծանոթացնում են ու լուսաբանում կենցաղային բազմապիսի մոմենտներ, ինչպես և վանքերի իրավական-տնտեսական դրությունը, այլև պարզաբանելով արժեքի վերաբերյալ բազմաթիվ հարցեր՝ հնարավորություն են տալիս ձևավորելու մեր տնտեսական պատմություն հիմնական ելեմենտները ստույգ թվական տվյալներով:

Սրանց հետ միաժամանակ, Արագածոտնի դեկրետային յեվ Գրաշինարարությանը վերաբերող արձանագրությունները, վորոնք իրենց թե քանակով և թե բովանդակությամբ հարստությամբ առաջնակարգ տեղ ունեն

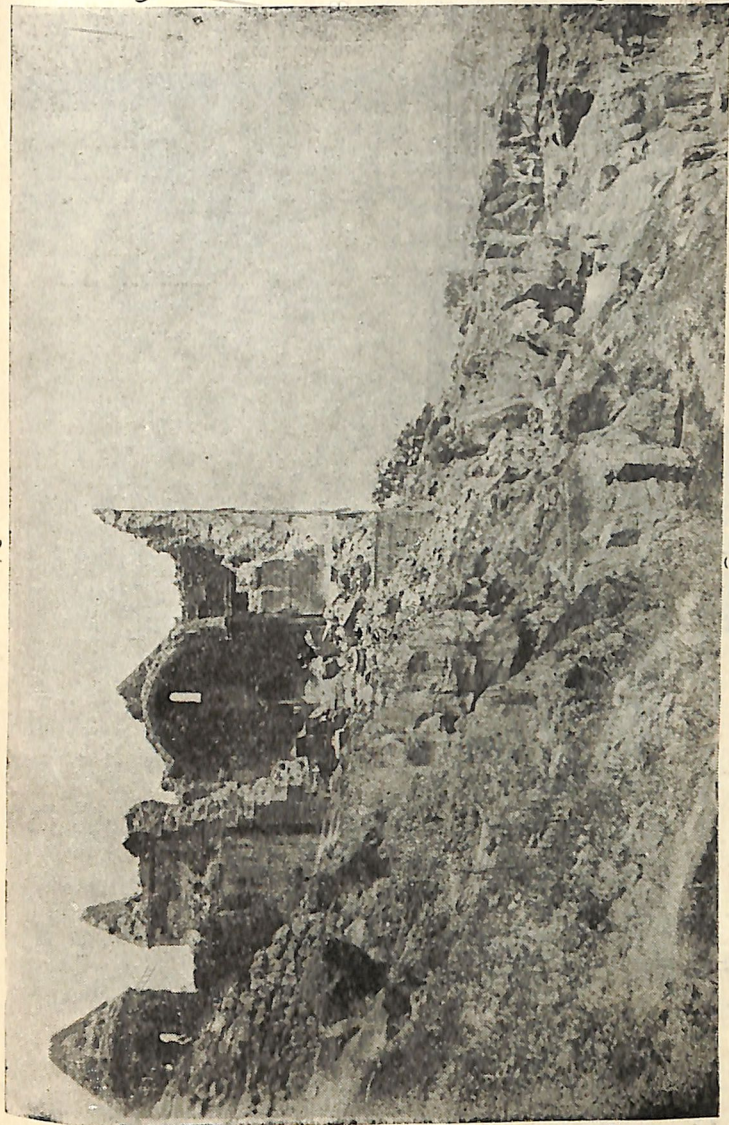
հայ վիճական տարեգրություն մեջ, հանդիսանում են քացառիկ գիտական արժեքի մի աղբյուր, առանց վորի անկարելի յե հյուսել մատերիալիստական Հայոց պատմությունը միջնադարում՝ իր սոցիալ-տնտեսական փոխհարաբերություններով:

Ջրաշինարարություն վերաբերյալ արձանագրական հարուստ տվյալները, վոր խոսում են «Չուր բերելու», Չրանքներ, առուներ անցկացնելու, աղբյուրներ, Չրամբարներ շինելու և այլն, ինչպես և նրանց բազմաթիվ նորոգումների մասին՝ մեզ ծանոթացնում են վորոգման գործի հետ ընդհանրապես, վորը և կազմում ե տնտեսություն հիմնական առանցքը: Այդ իսկ պատճառով ջրաշինարարական ամեն մի աշխատանք համարվում եր շինարարության մեջ առաջնակարգ իր նշանակությունը: Թե լինչպիսի վորոգություններ եր նշանակությունը, մեզ գաղափար ե տալիս կատարվում նման աշխատանք, մեզ գաղափար ե տալիս ժամանակակից մի նկարագրություն, վոր բարեբախտաբար կա պահված մի հիշատակարանում: Հարցը վերաբերում ե XIII-րդ դարի վերջին, Յեղվարդում կատարված խոշոր ջրաշինարարական աշխատանքին՝ Աղիզբեկի և իր կնոջ՝ Վախախի կողմից, վորոնք Քասախ գետից (Աստվածընկալ գյուղի մոտից) վարար Չուր են հանում (այելի շուտ՝ նորոգում են հնուց յեղածը) և հասցնում Յեղվարդի դաշտին արևմտյան կողմից: Նույնն են անում նաև արևելյան կողմից՝ մի առու ևս բերելով, և այդպիսով շրջապատի բոլոր հողերը ապահովում են ջրով:

«Գնացեալ ի սուրբ ուխտն Աճրնկալ եւ տեսալ զգնացս ջրայն եղիվարդայ աւերեալս եւ խոպանացեալ, որպես զի դեռ եւս երեւեին նեթ մոցա, եւ

ուսուածային նախախնամութեամբն վառեալ սիբ-  
 նոցա... արիացան՝ վոչ հաւելելով զծախսն որպես  
 զուարդուն հրեղէն սագնապէին՝ ոչ ունելով զհան-  
 գիս եւ զֆուն ի սուէ եւ ի գիւերի, եւ Երչապատեալ  
 զիեառն Արարսեան (=Արայի) հասուցին զջուրն  
 յորդառատ վսակաւ փոյրքնքաց յեղիվարդ, եւ  
 զգովարուրիւն սահմանացն եւ զյոյով աշխատու-  
 րիւնս եւ զսուրս արվեսաւորացն եւ զամենայն  
 ծախսն ո՞վ կարէ ընդ գրով արկանել, եւ զանհասա-  
 նելի երկրաչափ զհեռաւորութիւն տեղոյ... որ ի Բա-  
 դաքէն Բջնոյ մինչեւ Կարբի ոչ զսանեին ջուր յար-  
 բումն մարդկան եւ պապակէին տնցորդք նանա-  
 պարհաց ի տայոյ յաւուրս ամառայնոյ...» (Շահ-  
 խաթունեան—Ստորագրութիւն, Բ. հջ. 131):

Հիշված բոլոր դարաշրջաններում վոռոգման յեղա-  
 նակը — գոյութիւն ունեցած բոլոր ջրաբաշխական  
 սիստեմները — ընդհանուր առումով միաբնույթ են,  
 յերբ վոռոգման աղբյուր հանդիսացել են Արագածի  
 գետերը, գետակներն ու աղբյուրները, մի խոսքով՝  
 մշտանոս ջրերը, վորոնք արհեստական առուների մի-  
 ջոցով հոսել և վոռոգել են ավելի ցածրերում գտնված  
 հողերը: Թե արձանագրական տեղեկութիւնները  
 ջրանցքաշինարարութեան մասին, և թե զրան վերա-  
 բերող մինչև այժմ պահպանված նյութական կու-  
 տուրայի իրական վկանները — ջրանցքներ, առուներ,  
 արհեստական լճակներ, ջրամբարներ և այլն — այժմ  
 եւ դեռ աշխատող — բանուկ, թե վաղուց հանգած,  
 իրենց գտնված տեղերով և ամեն ուղղութեամբ ունե-  
 ցած ընթացքով՝ գծում են ընդհանուր ցանցի մի պատ-  
 կեր, վոր ծածկում է մշտանոս ջրից զուրկ համարյա



Նկ. 15 Փայտափոր բնակարաններ՝ հասարակութեան չհամար դառն համար՝ Ուստալանիկ քաղաքում (Փ. Ա. Ք. Գ. Գ.)







բոլոր մշակելի վայրերը, և, հետևապես, ապահովում նրանց հողերի վտուցումն ու մշակումը:

Սա ապացույց է յերկրագործության և այգեգործության ինտենսիվ դրության — ծաղկած վիճակի, մինչ այն չափի, վոր յեղած ջուրը չի բավարարում պահանջը, և դրա հետևանքով շարունակ տեղի յեն ունենում գժտություններ ու անգամ կոիֆներ՝ այս կամ այն ատուն ոգտագործելու համար. նման յերևութի կենդանի պատկեր է տալիս Արուճի արձանագրությունը — IX դարու (867 թվի):

«... եղեւ կռիւ ընդ յԱրուն եւ ընդ Կոռեւ ընդ Գաւառն. եհար Արուն զԿոռեւ եւ զԳաւառն .... Ես Գրիգոր որդի Վառամա, ծառա Սմբատա Բագրատունո, եկի հրամանա Սմբատա, եւ ես հաւասարեցի զգորն ընդ Կոռեւ եւ ընդ յԱրուն զինչ իւրեանց բնիկ ուամ էր լել՝ ա եւ կէս Կոռա, եւ սէ Արնո»: (Ընթերցումն իմն է):

Մի այլ որինակ տարբեր դարաշրջանից (արձանագրություն 1571 թվ. գերեզմանաքարի վրա՝ Ջրվեժում):

«Այս տուն սգո, մթան... Խաչատր է, որ սպանաւ ի վերա ջրիս Ջրվիժո. կիսաւրի ելի աշխարհէ եւ թողի կսկիծ ծնողաց իմոց...» (Ընթերցումն իմն է տեղի վրա):

Այս գերեզմանը պաշտամունքի առարկա յի յեղեբ տեղում, իբրև ջրի համար ընկածի:

Նձան դժգոհությունները կանխում — հարթումն ու ջրի կարգավորում — կանոնավորումը չեղել է Հայաստանում, վարչական դժվարագույն խնդիրներից մեկը, գուցե և ամենագլխավորը, վոր որինականացվել է դեկրետային կարգով, և է գետություն ու ղեկավարություն արձանագրվել մոտակա հասարակական բնույթ կրող շինքի — հուշարձանի պատի վրա: Տեկորի մի կարևոր արձանագրություն 1036 թվականի՝ պերճախոս որինակ է այն զգուշավոր վերաբերմունքի, վոր ցույց են տվել վարչական մարմինները դեպի այդ խնդիրը:

«... Տեկորոյ ջրոյս եւ Ագարակուց ուղեւոյ (ուղղելու) գինչ առջի թագաւորուցն լէլ է: :Պ: աւրն եւ :Պ: գիւեք Տէկորոյ է :Պ: աւր եւ :Պ: գիւեք Ագրկուց. հարցի ծեսս եւ գիտոս նգովուք եւ երդելով՝ (յերդումով), աւորդն այս է... ի գարնմէն ի վեք մնչեւ յաշունն հանապագ գայր ջուրն լէրինն անխախան» (Ընթերցումն իմն և տեղի վրա):

\* \*

Հիշածս բոլոր թե գրավոր և թե մանավանդ նչութեան կուլտուրայի տվյալները ներկայացնում են Արագածը մեր թվականության շրջանակներում, հասցնելով նրա կյանքն առ առավելն մինչև առաջին դարերը. սեպագրական մի հիշատակությամբ միայն, իբրև մի առկայծում, ինչպես տեսանք, այդ հասակին ավելանում

է ևս մի հազարամյակ: Այդպես եր ահա ճանաչված Արագածը գիտության կողմից մինչև վերջին տասնամյակը:

1924 թվին առաջին անգամ հայտնի դարձավ մեզալիթյան (մեծաքարյան) կուլտուրայի գոյությունը Արագածի վրա<sup>1)</sup>: Այդ կուլտուրայի վորոշ ելմաններ, վոր նախ քան այդ նկատված ելին ուրիշներ է կողմից, այժմ միայն մտան մի ընդհանուր ձևավորման մեջ, հավաստելով հանդերձ, վոր Արագածը նախնադարյան շատ ավելի հեռավոր անցյալում հանդիսացել է կարևոր կենտրոնավայր մարդկային հասարակության համար:

Այնուհետև անընդհատ շարունակվող հետախուզումներով հաջողվեց մեզ պարզել մի հնագույն ամբողջացած կուլտուրայի գոյությունը գլխավորապես Արագածում և Հայաստանի քանի մի այլ վայրերում, ներկայացված նչութեան կուլտուրայի հարուստ տվյալներով, վոր պատկանում է Հայաստանի նախաբնիկներին — նախահայկական շրջանում<sup>2)</sup>:

Այդ կուլտուրան ամբողջացնող նչութեան տվյալները հետևյալներն են. բացի մեզալիթյան հուշարձանները, վորոնց չերեք գլխավոր տիպերն են — դումն, ներից, վորոնց չերեք գլխավոր տիպերն են — բազմահազար կրովիկ և մենիլը՝ ներկայացված են բազմահազար որինակներով (նկ. 17, 18) դարգացման մի քանի տապներով՝ ֆիկսացրայի չեն չենթարկված այժմ

1) Ա. Պ. Քալանթար — Քարե դարը Հայաստանում. Նորք № 5—6 1925 թ. Յերևան:

2) Ա. Պ. Քալանթար — Յերկու սեպադիր արձանագրություն. «Որսգիր» 4.2.9.4. № 3, էջ 50—57, 1927 թ.

բնակութեան, կուլտի և թաղման բազմաթիւ վայրեր— նախնական կայաններ, պարսպված բնակատեղիներ— բերդեր, քաղաքներ, բնակարանի ու դամբարանի գլխավոր տիպերը (նկ. 19, 20): Ջրաբաշխական մի կարևոր սխտեմ խիտ ցանցի նման ծածկել է Արագածոտն ամբողջովին, ինչպես և Աղմաղանը, և վորի համար աղբյուր հանդիսացել է վոչ թե մշտահոս ջուրը, այլ լեռնային առատ ձյունի պաշարը<sup>1)</sup>:

Հայաստանի հնագույն բնակչի խոշոր չափերի հասնող ջրաշինարարութունը և դրա հետ սերտորեն կապված ջրի կուլտը, վորը խոր արմատներ ու շատ մեծ տարածումն ունի այդ բնակչի կյանքում<sup>2)</sup>՝ ներկայացված է այն զարմանալի իրական տվյալներով, ինչպիսիք են «Վիթապները» (քարե հսկաներ՝ ձկնի նմանութեամբ), իբրև ամենացայտուն արտահայտիչն այդ կուլտի, ջրի աստվածութեան քարե պատկերացումով, վորոնց գոյութունը բազմաթիւ որինակներով հաստատվեց նաև Արագածի վրա (նկ. 21)<sup>3)</sup>. Վիշապներն առաջին անգամ հայտնադործվել են ակադ. Մառի կողմից 1909—10 թ. Հայաստանում՝ Գեղամա լեռներում<sup>4)</sup>: Մի այլ կարևոր յերևույթ, վոր բնորոշիչն է ու չափանիշը Հայաստանի այդ հնագույն կուլտուրայի՝— գիրք

1) Աշխ. Քալանթար—Մի հնագույն ջրաբաշխական սխտեմ Խորհ. Հայաստանում (տպ.).

Նույնի—չին Վաղարշապատի պեղումները (տպ.):

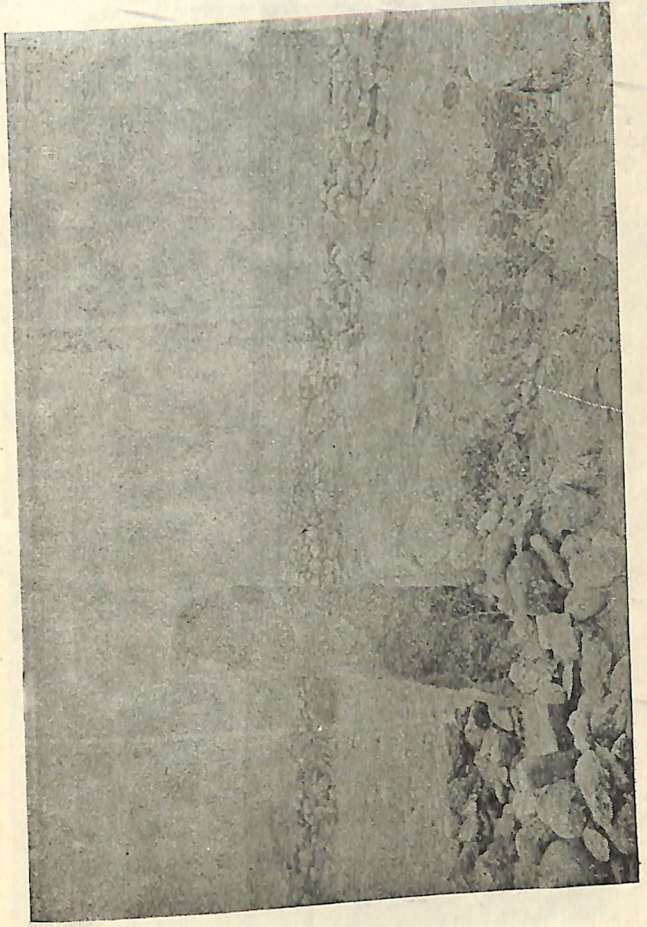
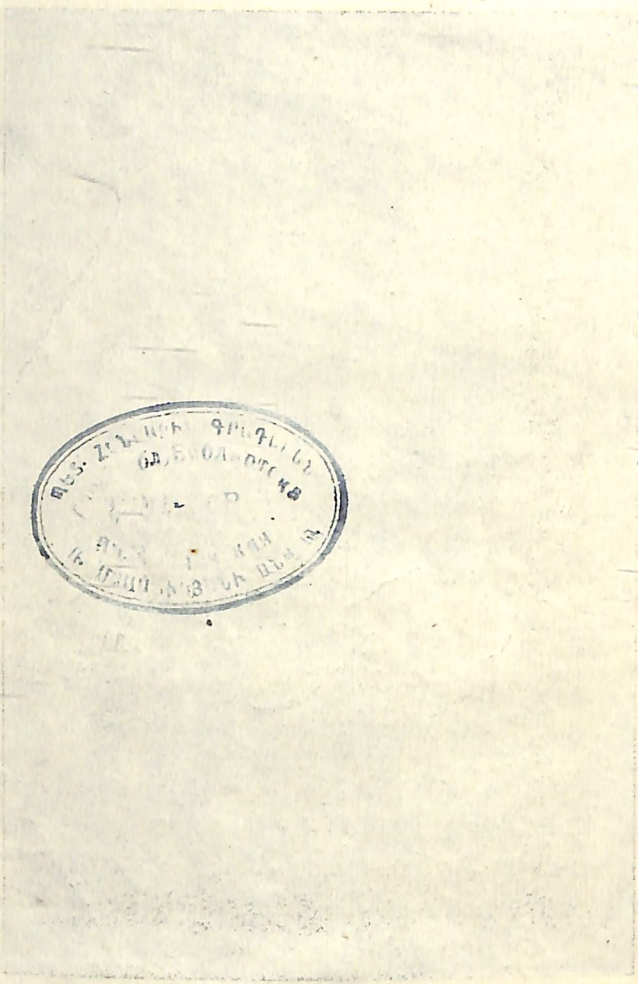
2) Н. Марр—Книжная легенда об основании Киева на Руси и Куара в Армении, изд. ГАИМК, т. 278,

3) Աշխ. Քալանթար—Հ. Հ. Գ. Կոմիտե, Գլխութունը և գիտ.-հետ. աշխ. Խոր. Հ. 1920—30. Յերևան 1931, էջ 94.

4) Н. Я. Марр и Я. И. Смирнов—Вишпы. Л. 1930 г.

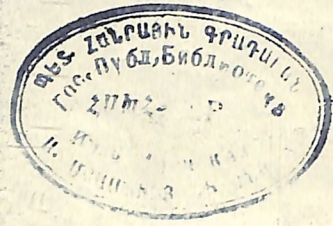


Նկ. 17. Մեգալիթյան հուշարձաններ. Գ ու 1 մ է մ. Արագածի շրջ. (փոստ Ա. Քալանթարի վրայ— հրատարակումը ենդիմակի բուլլետենի քաղաքում):

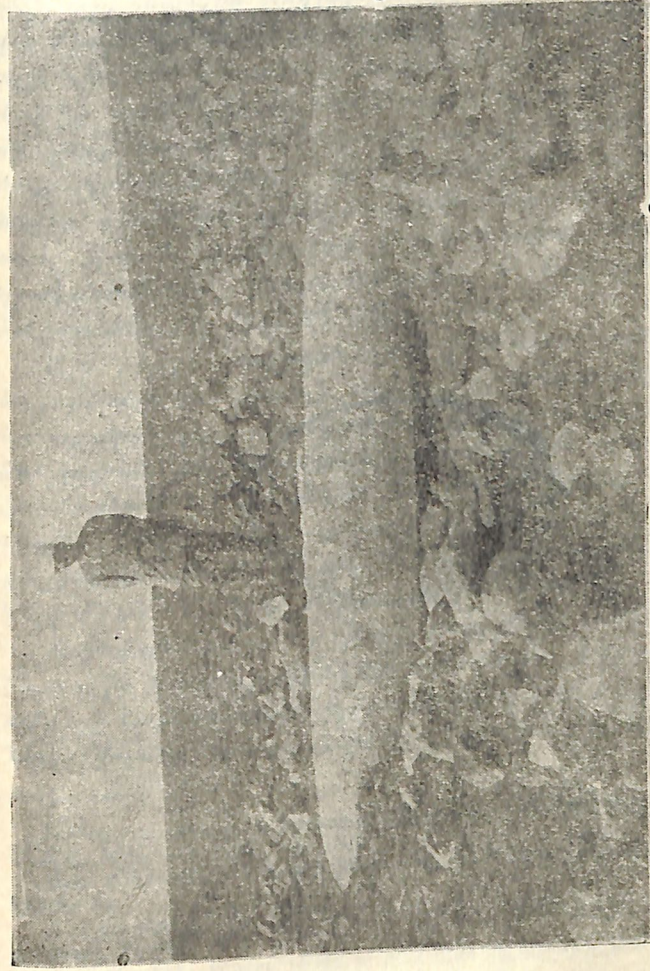
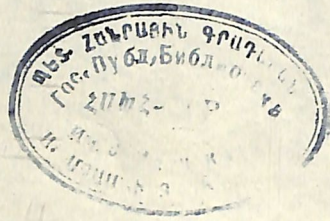


Նկ. 18. Մեգալիթյան հուշարձաններ. Մեցեհիբ լիճ Արագածի շրջ.— Շամիրան (ֆոտո Ա. Բայանջարի վերահրատ. հեղինակի բաշխվածքով).

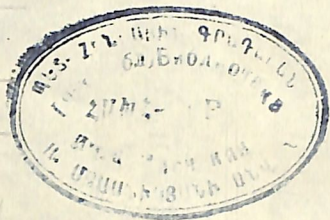




Նկ. 20. Նախնական «հաղափի» արտաքին պարիսպ, Արագածի շրջ. — Ապրանքը՝ (ֆոտո Ա. ֆալանթաթի, վերահրատ. Խելենակի բուլլոկաբլյանք)։



Նկ. 21. «Ա. Լուսար» Արագածի վրա՝ գտնվ. 1927 թ. (փոստ Ա. Գալստեբաթի, վրանիստու հեղինակի քաղվածությունը).



ե, գրի գոյությունը, վոր ունեցել է Հայաստանի բնակիչն այդ հեռավոր անցյալում. մեզ վիճակվեց պարզել վոչ միայն հնագույն գրի գոյությունն Արագածի վրա, այլև նրա մեծ տարածումը Խորհրդ. Հայաստանի բազմաթիվ այլ վայրերում, ներկայացված գրի զարգացման մի շարք ետապներով՝ սկսելով ժայռափորումների և ժայռագրությունների ամենապրիմիտիվ որինակներից, մինչև հիեոզլիֆյան գրի կազմակերպված սխտեմը, վոր իր խոշոր չափերով նախնական հարուստ գրականության ներկայությունն է հայտարարում Հայաստանում<sup>1)</sup> (նկ. 22, 23):

Այս բոլորը բավականաչափ լավ պատկերում են Հայաստանի հին բնակչի սոց-քաղաքական կյանքը — հասարակակարգը, անտեսական կառուցվածքը, կուլտը և իդեոլոգիան. սա Հայաստանի պատմության արևայիք ֆորմացիան է՝ տոհմական հասարակությանը, վորն ապրեց մինչև 1-ին հազարամյակը Քր. առաջ և քայքայվեց ու այնուհետև ընկավ խալդական արշավանքների (VIII—VII դ. դ. Ք. ից առաջ) հետևանքով:

Շոշափածս բոլոր նյութերը, վոր, ինչպես տեսանք, հնագույն կուլտուրայի ելեմենտներն են՝ տարածված ամբողջ Հայաստանում, իբրև գիտական խոշոր արժեքներ (վորոնց հրատարակումը, սակայն, գիտության

<sup>1)</sup> Редкая находка в Армении—Информационный бюллетень ВОРС, №9—10, 1927 стр. 19.

Այս. Քալանթար—Յերկու սեպագիր արձանադր. Որագիր № 3 էջ 53—54:

A. Calantar—I geroglifici scoperti in Armenia [Le Orfane Armene, Torino. № 5, 1927. էջ 74—5]

A. Kalantar—Inscriptions d'Arménie en caractères inconnus. Revue Archéologique, 1929. էջ 43—45]



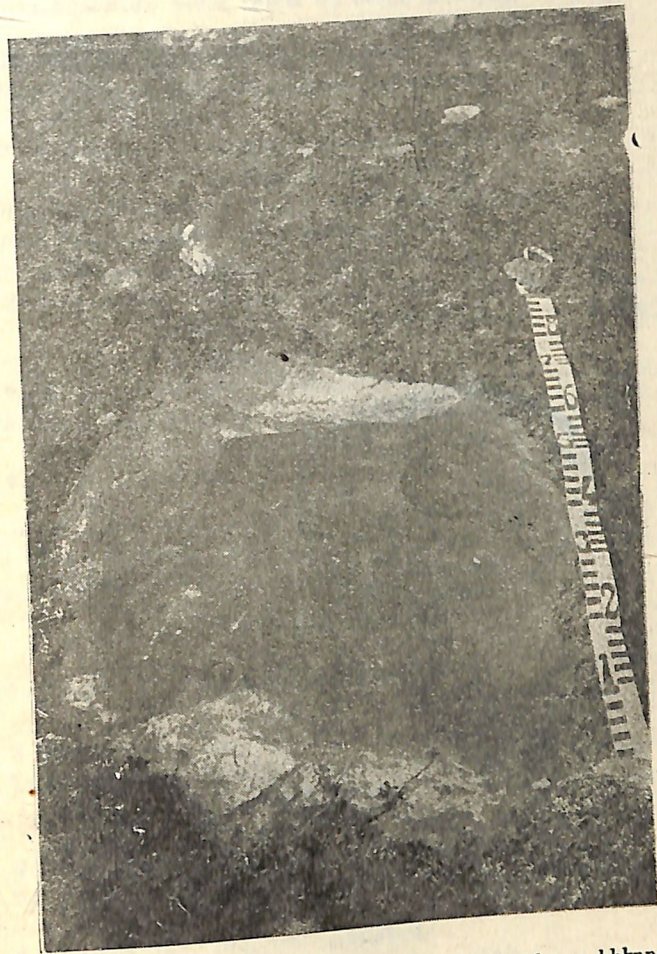
սեփականութիւնն դարձնելը դժբախտաբար ձգձգվեց  
և այժմ միայն կատարվում է<sup>1)</sup>, և մի նոր եջ են բանում  
քաղաքակրթութեան պատմութեան մեջ — նրա զենե-  
ղիսը և սկզբնաղբյուրները պարզելու և ճանաչելու  
տեսակետից. և Արագածի դերն ու նշանակութիւնն  
այդ զեպքում հանդիսանում է բացառիկ՝ ընդհանուր  
գիտական հետաքրքրութեան համար, իբրև հնագույն  
առաջնակարգ կենտրոններից մեկը:

1933 թ. ոգոստոս

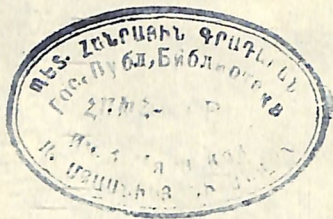


Նկ. 22. Իժազիւր. Մի որինակ Հայաստանի նորահայտ իրենովիք գրականութեանց (Յոսոս  
Ա. Բայանթարի, վերահրատ. հեղինակի Բուխարստովսկայի).

<sup>1)</sup> Աշխ. Քալանթար — Հայաստանը իր պատմութեան արխայիք-  
ընթանում:



Նկ. 23. ՆՇՈՒՆԱԳԻՐ. Մի որիժուկ Հայաստանի նորահայտ հիւնդղիժ  
գրահանուքյունից (Փոստ Ա. Բալանքարի, վերահրատ. հեղինակի  
բուլլովուքյամբ.)



ՊՐՈՒԵՏ-ՏՈՒՐԻԶՄԻ ԳԾՈՎ ԼՈՒՅՍ ԵՆ ՏԵՍԵԼ ՀՆՏԵՎՅԱԼ ԳՐԻՔԵՐԸ

1. Դերենիկ Սարգյան — «Պրոլետ-տուրիզմի մասին»
2. Անդրեյեվ — «Լենինյան կոմյերիտմիտությունը յեղ պրոլետ-տուրիզմը»
3. Ֆ. Պ. Կարովիչին — «Եհակուրսին-տուրիզտական աշխատանքը պիոներական կոնկրետներում»
4. Ռազմական սեկցիա — «Ինչ է ազգամական տուրիզմը»
5. Ինժ. Կարապետյան — «Արագած լեռը»
6. Զ. Կորկոտյան — «Արագածի մարշրուտները իր ֆարտեզով»
7. Զ. Կորկոտյան — «Մի որչա մարշրուտները Յերեվանում, Լենինականում յեղ Ղարաբիխայում ու Երանց շրջակայքում»
8. Պրոֆ. Մ. Թումանյան — «Արագածի կուլտուրական բույսերը»
9. Ն. Միրիմանյան — «Ի՞նչ է հողը յեղ ի՞նչպիսի հողեր կան խորհրդ. Հայաստանում»
10. Պրոֆ. Աշխ. Գալանթար — «Արագածը պատմության մեջ»

Լույս են տեսել Հայաստանի տեսարաններից — բաց նամակներ, վորոնք վաճառվում են Պետհրատի խանութներում. վերոհիշյալ գրքերը պահանջեցեք Պետհրատի գրախանութներից:

ՊԱՏՐԱՍ ԵՆ ՏՊԱԳՐՈՒԹՅԱՆ

1. Կորկոտյան Զ. — «Արագածի տեղագրությունը յեղ ազգաբնակչությունը»
2. Գ. Լևոնյան, Գարյան, Սարգյան.
3. Կորկոտյան և Վ. Արխատակեայան — «Արագածի ատոլանով արշավի արդյունքները յեղ տպավորություններ Արագածից»
4. Ռ. Գաբրելյան — «Բաշգյառնի» — «Գեղարդ»
5. Գր. Չախիրյան — «Автомобилем по Армении» (для туристов) աստերեն:
6. Տ. Ստեփանյան — «Գայլիու տիխնիկան»
7. Գ. Սարգյան — «Ի՞նչ է պրոլետարական տուրիզմը»
8. Ստեփանյան — «Լենինական»
9. Վ. Արխատակեայան — «Յերեվանը իր եհակուրսին ոքյեկաներով»

ՊՐՈՒԵՏ-ՏՈՒՐԻԶՄԻ ՅԵՎ ԵՔՍԿՈՒՐՍՈՒՆՈՆ  
ԸՆԿԵՐՈՒԹՅԱՆ ՀԱՆՐ. ԽՈՐՀՈՒՐԴ.

THE UNIVERSITY OF CHICAGO

PHYSICS DEPARTMENT

PHYSICS 101

LECTURE 1

1. Kinematics

2. Dynamics

3. Energy

4. Momentum

5. Rotational Motion

6. Oscillations

7. Waves

8. Relativity

9. Quantum Mechanics

10. Modern Physics

11. Astrophysics

12. Cosmology

APPENDIX

1. Constants

2. Units

3. Mathematics

4. Vectors

5. Matrices

6. Calculus

7. Statistics

8. Probability

9. Complex Numbers

10. Differential Equations

11. Integral Equations

12. Special Functions

4160 1 17-50 4-



Проф. АШХАРБЕК КАЛАНТАР

ԱՐԱԳԱՇ

Ի ս տ ո Ր ի

Դ ր յ Ս Տ Ր Ա Զ Ր ի Վ յ յ

Հայաստանի Ազգային գրադարան



NL0427583

19152